

ИЗЪ  
ПУТЕВЫХЪ ЗАМѢТОКЪ  
ПО ВОЛЫНСКОЙ ГУБЕРНІИ.

Наблюденія въ отношеніи землечнанія, землерожденія и фабрично-промышленнаго состоянія губерніи; археологическія и этнографическія замѣтки, мѣстныя народныя преданія и легенды.

Томфреда Оссовскаго.

Цѣна 25 к., съ фотографическимъ видомъ 45 к.

ЖИТОМИРЬ.

Изданіе Книгопродавца К. Будкевича

1870.

## КАТАЛОГЪ

нѣкоторымъ книгамъ, находящимся въ Книжномъ и Музыкальномъ Магази́нѣ

### К. О. БУДКЕВИЧА

ВЪ ЖИТОМИРѢ.

**Абрамовичъ.** Отцы и Дѣти (изъ Еврейскаго быта). Романъ. С.-Петербургъ 1868 г. Ц. 1 руб.

Ариметика для употребленія въ Уѣздныхъ Училищахъ, 3 части 18 коп.

Азбука, Новая Русская издан. Шадова, съ упражненіями въ чтеніи, молитвами, краткой Свящ. Истор., Краткой Русской Грамматикой и таблицами умноженія. Ц. 20 коп.

**Божичъ-Савичъ В. Г.** Сонъ и пробужденіе. Поэма. С.-Пб. Ц. 70 коп.

**Буссе Ф.** Основаніе Геометріи. Руководство составленное для Гимназій. Ц. 45 коп.

Бытъ помѣщичьихъ Крестьянъ на Подолѣ, Волыни и Украйнѣ. Историческое описаніе до введенія общихъ Инвентарей въ Западномъ краѣ.

**Востокъвъ.** Собранныя Русская Грамматика. Ц. 10 коп.

**Гаррасъ А.** Ручной Музыкальной Словарь съ прибавленіемъ біографій извѣстныхъ Композиторовъ Артистовъ и Диллетантовъ съ портретами. Ц. 75 коп.

Краткій Катехизисъ для учащагося въ Русскихъ учебныхъ завѣденіяхъ Римско-Католическаго исповѣданія, составленный по Высочайшему повелѣнію. Ц. 15 коп

Кіевскія Трущобы, норы, горы и овраги. Кіевскія Мытарства, Кіевскій Рай и Адъ. Ц. 80 коп.

Книга для Русскаго и Нѣмецкаго чтенія курсъ 2-й Ц. 25 к.

Краткая Землѣдѣльческая Химія, составленная въ видѣ опыта, Ц. 25 коп.

**Леве А.** Первоначальныя Упраженія въ Ариметикѣ. Ц. 50 коп.

**Новаковскій М. М.** Алфавитъ законамъ Гражданскимъ и Судопроизводству. Ц. 2 руб.

ИЗЪ  
ПУТЕВЫХЪ ЗАМѢТОКЪ  
ПО ВОЛЫНСКОЙ ГУБЕРНИИ.

ИЗЪ  
ПУТЕВЫХЪ ЗАМѢТОКЪ  
ПО ВОЛЫНСКОЙ ГУБЕРНИИ.



ВЪ КИЕВѢ  
Издано въ Типографіи К. В. Шевченко  
1895

Flor

THE UNIVERSITY OF CHICAGO  
LIBRARY

THE UNIVERSITY OF CHICAGO  
LIBRARY

UNIVERSITY OF CHICAGO

UNIVERSITY OF CHICAGO

THE UNIVERSITY OF CHICAGO  
LIBRARY

ИЗЪ

# ПУТЕВЫХЪ ЗАМѢТОКЪ

ПО ВОЛЫНСКОЙ ГУБРНИИ.

Наблюденія въ отношеніи земледанія, землерожденія и фабрично-промышленнаго состоянія губерніи; археологическія и этнографическія замѣтки, мѣстныя народныя преданія и легенды.

Томсфреда Оссовскаго.



*gm*

ЖИТОМИРЬ.

Изданіе Книгопродавца К. Будкевича

1869.

№ 8: 88

ВЪ ВОЛЫНСКОЙ ГУБЕРНСКОЙ ТИПОГРАФИИ

ВЪ ВОЛЫНСКОЙ ГУБЕРНСКОЙ ТИПОГРАФИИ

Biblioteka Narodowa  
Warszawa



30001011679125

Надлежить въ отпущеніи  
подлиннаго содѣланнаго  
вѣдѣнія и въ случаѣ  
необходимости выдать  
копію и въ случаѣ  
необходимости выдать  
копію и въ случаѣ  
необходимости выдать

Дозволено цензурою. Г. Кіевъ 25 мая 1869 года.



II 488.408

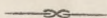
ВЪ ВОЛЫНСКОЙ ГУБЕРНСКОЙ ТИПОГРАФИИ

ВЪ ВОЛЫНСКОЙ ГУБЕРНСКОЙ ТИПОГРАФИИ

ВЪ ВОЛЫНСКОЙ ГУБЕРНСКОЙ ТИПОГРАФИИ.

## СТАТЯ I.

Теченіє рѣки Тетерева;—направленіє и пространство ея орошаемое;—верховья рѣки.—Легенда объ истогахъ Тетерева: «магнатъ законопачиваетъ Тетеревъ».—Характеристика поверхности прибрежной полосы и обнаженій береговыхъ гранитовъ.—Тригурье;—пещера Воронича и преданіє объ ней.—Чертова мельница въ Денешахъ.—Замѣчательнѣйшія породы гранитовъ.—Троцанскіє гнейсо-граниты;—тригурьевскій гранитъ;—окаолинѣ;—граниты м. Ловкова.—Пространство желѣзныхъ рудъ.—Красильныя вещества.—Взглядъ на промышленность прибрежнаго народонаселенія.



Biblioteka Narodowa  
Warszawa



30001011679125

STATY I

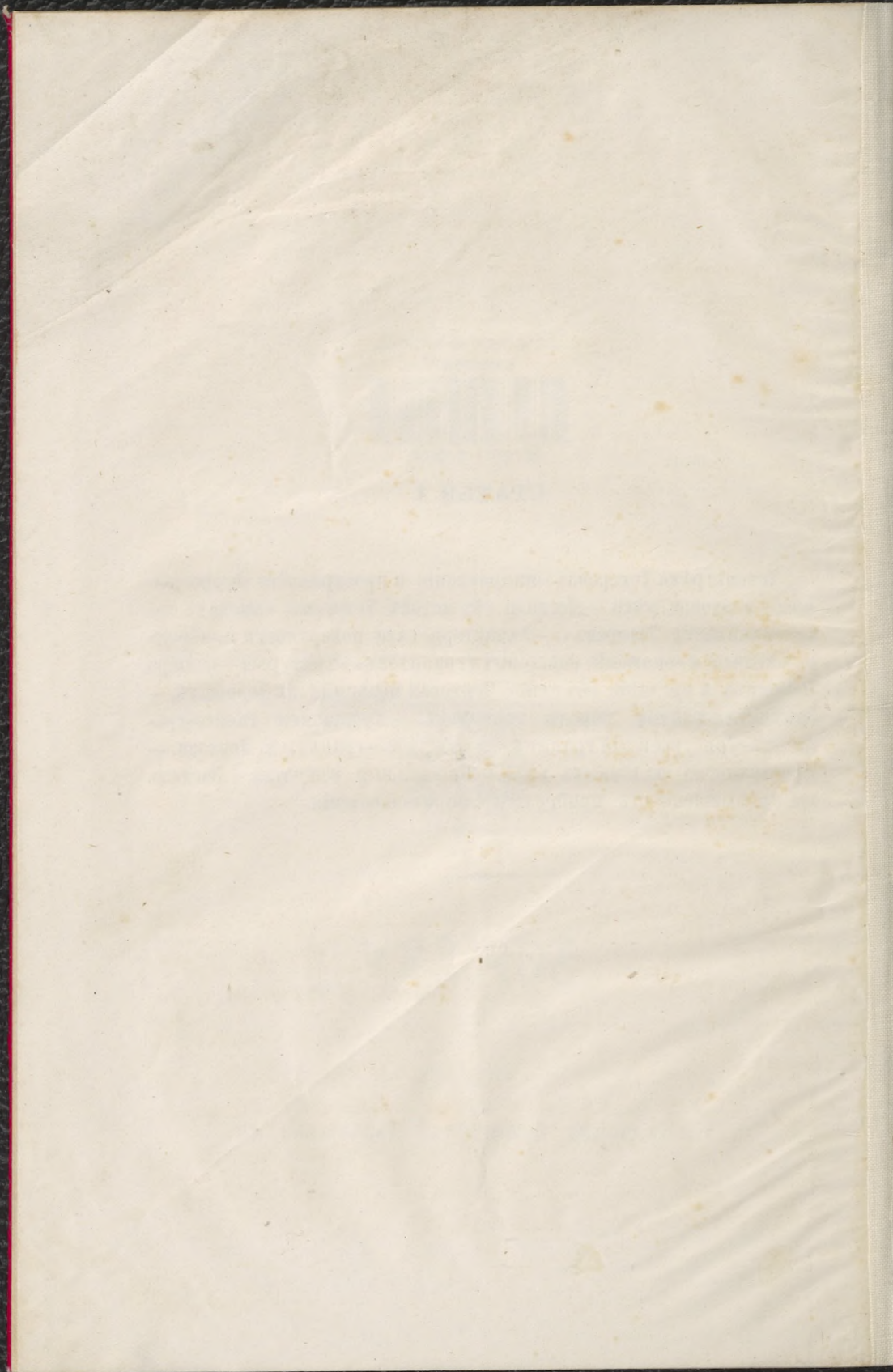
Терміні рван Тетереві;—напрямленіє и проєрванствє єю оронувє-  
нос;—верховє рван.—Лєтєнє одє вєдєтє Тетеревє;—вєдєтє за-  
кончанєвєтє Тетеревє;—Харькєвєрєкєтєкє новєрєзнєстє прєдєрє-  
ноє поєєє;—обєжєнє бєрєвєтєкє рванєтє;—Трєтєє;—пєрє-  
рєчєнє одє пєє;—Рєрєтєвє мєрєвєє вє Дєнєпєтєрє-  
Зєкєрєтєвєтє прєдє рванєтє;—Трєпєвєскєє кнєєє-рє-  
кєтє;—трєтєрєвєскєє рванєтє;—рєчєнєтє м. Лєкєвє;—  
Прєєрєвєтєвє жєлєзнєкє рєчє;—Крєвєтєвєтє вєрєтєвє;—Вєдєтє  
мє прєєрєвєтєвєтє прєдєрєкєтє вєрєдєвєтєвєтєвєтє

804.884.11

ВЪ ВОДЪНСКОЙ ГУБЕРНСКОЙ ТИПОГРАФІИ.







# ПУТЕВЫХЪ ЗАМѢТОКЪ

## ПО ВОЛЫНСКОЙ ГУБЕРНІИ.

### СТАТЬЯ I.

Теченіе рѣки Тетерева;—направленіе и пространство ея орошаемое;— верховья рѣки.— Легенда объ истогахъ Тетерева: «магнать законопачиваетъ Тетеревъ». — Характеристика поверхности прибрежной полосы и обнаженій береговыхъ гранитовъ. — Тригурье;—пещера Воронича и преданіе объ ней. — Чертовая мельница въ Денешахъ. — Замѣчательнѣйшія породы гранитовъ. — Трошанскіе гнейсо-граниты;— тригурьевскій гранитъ;— о каолинѣ;— граниты м. Ловкова. Пространство желѣзныхъ рудъ. — Красильныя вещества. — Взглядъ на промышленность прибрежнаго народонаселенія.

Южная половина Житомирскаго уѣзда, образующая собою болѣе или менѣе правильной формы четырехугольникъ, на всемъ своемъ діагональномъ протяженіи, прорѣзана съ югозапада на сѣверовостокъ извилистымъ теченіемъ р. Тетерева. Рѣка эта, начинаясь въ самомъ почти югозападномъ углу уѣзда, тотъ-часъ отъ истоковъ своихъ, принимаетъ теченіе сѣверовосточное и, дошедши до села Волосова, дѣлаетъ изгибъ почти на сѣверъ, описывая, на пространствѣ между Волосовымъ

и Высокою-Печью, извилистую дугу, обращенную от-  
верстіемъ на востокъ. Отъ Высокой-Печи Тетеревъ  
принимаетъ постоянное сѣверовосточное теченіе и въ  
такомъ направленіи, протекая Тригурье, Денешы и Жи-  
томиръ, достигаетъ границъ Волынской губерніи въ  
д. Кошарищахъ, откуда, на протяженіи 6½ верстъ,  
служить еще граничною чертою между Волынскою и  
Кіевскою губерніями. Всего теченія въ этомъ діаго-  
нальномъ направленіи, по южной половинѣ житомир-  
скаго уѣзда, считая по извилинамъ береговъ, имѣетъ  
Тетеревъ 119 верстъ и 190 саж., а по прямымъ ли-  
ніямъ главныхъ изгибовъ—98 в., 25 сажень <sup>1)</sup>.

Столь значительное протяженіе теченія Тетерева  
на половинѣ одного уѣзда представляетъ путешест-

<sup>1)</sup> Вотъ подробныя исчисленія длины р.  
Тетерева на пространствѣ Житомирскаго  
уѣзда:

	По пря-		По тече-	
	мымъ ли- ніямъ.	нию рѣ- ки.	верст.	сажен
Отъ истока рѣки близъ с. Носовковъ до с. Трощи . . . . .	16	100	19	—
— с. Трощи до м. Чуднова (къ мосту) . . . . .	15	150	18	—
— м. Чуднова до Дригловской Рудни . . . . .	10	325	13	250
— Дригл. Рудни до Высокой-Печи . . . . .	7	25	10	100
— Высокой-Печи до впаденія въ Тетеревъ р. Гнилопаты, близъ д. Рудни . . . . .	21	125	25	320
— впаденія Гнилопаты до впаденія р. Гуйвы . . . . .	1	325	1	345
— впаденія Гуйвы до впаденія р. Каменки, у Житомира . . . . .	3	60	3	250
— впаденія р. Каменки до с. Станишевки . . . . .	4	250	4	300
— с. Станишевки до м. Ловцова . . . . .	7	205	8	125
— Ловцова до с. Кошарищъ на гран. губ. Пограничной черты съ Кіевскою губерніею рѣкою Тетеревомъ . . . . .	5	410	8	50
Всего теченія . . . . .	98	25119	190	

веннику любопытное поле для многосторонних и занимательных наблюдений местности въ различныхъ отношеніяхъ. Все пространство, орошаемое этою рѣкою, принадлежа къ мѣстностямъ имѣющимъ базисомъ верхней своей почвы породы плутоническія—граниты—становится намъ извѣстнымъ въ своемъ составѣ, главнымъ образомъ, чрезъ изслѣдованіе рѣчнаго русла. Рѣка эта, имѣющая началомъ своимъ маленькіе ключи, находящіеся на равнинѣ, образующей югозападный уголъ Житомирскаго уѣзда (окрестность д. Носовковъ) и, протекая небольшое только пространство по этой равнинѣ, вскорѣ, отъ умноженія водъ впаденіемъ въ ея верховья небольшихъ, но многочисленныхъ ручейковъ, уже на 20-й верстѣ отъ истоковъ, становится рѣкою быстрою, направляется въ гранитную щелину, въ которой, сильнымъ теченіемъ, сорвавъ верхніе пласты диллювіальнаго и послѣпотопнаго образованія, въ дальнѣйшемъ своемъ теченіи, повсюду обнажаетъ каменное лоно гранитовъ. По этой уже гранитной постели Тетеревъ, почти непрерывно, катитъ быстро свои воды до самаго Житомира. Затѣмъ, дѣйствіемъ тереревскихъ волнъ, мы обязаны открытіемъ обильныхъ прибрежныхъ гранитныхъ породъ, которые, въ маломъ даже разстояніи отъ береговъ, скрываются, почти вездѣ, подъ верхнею почвою этого равниннаго пространства. Кромѣ обнаженныхъ гранитовъ, неменѣе важенъ еще и разрѣзъ рѣкой и притоками ея почвеннаго состава этой мѣстности, обнаруживающій присутствіе нѣкото-

рыхъ полезныхъ для страны ископаемыхъ веществъ. Поэтому для близшаго ознакомленія съ пространствомъ, любопытно прослѣдить теченіе Тетерева отъ самыхъ его истоковъ, обращая вниманіе на характеристику естественныхъ произведеній, на особенно полезные роды гранитовъ, мѣста изобилующія каолиномъ, на находенія желѣзныхъ рудъ и красильныхъ глинъ и наконецъ бросить краткій взглядъ на промышленность населенія прибрежныхъ мѣстностей.

Начало р. Тетерева образуется, какъ мы уже упоминали, въ окрестностяхъ д. Носовковъ, въ небольшомъ оврагѣ, или лучше сказать въ лощинѣ, въ разстояніи не больше 1-й версты на югозападъ отъ той деревни отстоящей. Изъ небольшого углубленія въ глинистомъ пластѣ той лощины вытекаетъ незначительный ключъ воды, дающей начало Тетереву и образующій на всемъ протяженіи носовковскихъ земель маленькій ручеекъ, похожій скорѣе на искусственную канаву, нежели на рѣку. Это мѣсторожденіе Тетерева. Впрочемъ жители д. Носовковъ вовсе несогласны съ этимъ мнѣніемъ и упорно отстаиваютъ свое мѣстное убѣжденіе, по которому началомъ Тетерева назначаютъ урочище Дубову, отъ 3 до 4-хъ верстъ еще далѣе на югозападъ отъ дѣйствительныхъ истоковъ отстоящее. При этомъ рассказываютъ общезвѣстную той мѣстности легенду. Легенда эта весьма оригинальна и въ большомъ ходу у мѣстныхъ жи-

телей д. Носовковъ. Разсказываютъ они ее съ особеннымъ уваженіемъ и непоколебимою вѣрою въ истину. Такъ какъ она характеризуетъ нѣкоторымъ образомъ народный характеръ мѣстности, то мы нелишнимъ считаемъ передать ее, въ точности, по словамъ разсказчика, нашимъ читателямъ. Урочище Дубова, о которомъ идетъ рѣчь, лежитъ по дорогѣ изъ Носовковъ въ с. Рогизну, шагахъ въ ста отъ корчмы на той дорогѣ стоящей и называемой, тоже Дубовою корчмою. Вожатый, остановившись въ томъ мѣстѣ, повелъ вправо отъ дороги и, съ видимымъ уваженіемъ къ мѣсту, ввелъ насъ въ лощину. Мѣсто это было совсѣмъ сухое съ замѣтными на немъ слѣдами канавки, идущей вдоль лощины, въ сторону Носовковъ. «Тутъ— говорилъ вожатый—гдѣ вы видите начало канавы, былъ нѣкогда истокъ Тетерева. Здѣсь росли когда-то два дуба, отъ которыхъ и самое урочище названо Дубова. Теперь нѣтъ и слѣда этихъ двухъ дубовъ; но мы все мѣсто это помнимъ и знаемъ—тутъ онъ указалъ намъ съ тщательною точностію мѣста росшихъ нѣкогда дубовъ, опредѣлилъ даже ихъ толщину и продолжалъ: «Тетеревъ здѣсь вытекалъ изъ подъ земли и тутъ же заливалъ водою все окрестности. Вода была великая, какъ море и люди ничего не могли сдѣлать. Тогда пріѣхалъ сюда великій магнатъ, <sup>1)</sup>

<sup>1)</sup> Магнатъ, въ мѣстномъ тамошнемъ нарѣчіи означаетъ богатаго и могущественнаго господина.

который спросилъ насъ, (то есть предковъ ихъ): «скажите мнѣ люди откуда берется этотъ Тетеревъ?» Тогда ему показали это мѣсто и онъ приказалъ засыпать жерло пескомъ, камнями и землею. Но работы эти были безуспѣшны и ничего не пособляло. Вода извергалась еще сильнѣе и заливала всё поля и лѣса. Тогда магнатъ приказалъ набить два лантуха <sup>1)</sup> вовною (шерстью) и ими заложить жерло. Послѣ этого Тетеревъ уже пересталъ вытекать изъ того мѣста. Такимъ образомъ двумя лантухами шерсти заканапали Тетеревъ и люди стали сѣять по полямъ, а рѣка стала выходить уже въ другомъ мѣстѣ, немного ниже подъ селомъ».

На этомъ кончилъ разсказчикъ свой короткій, но оригинальный разсказъ.

Но какъ бы то нибыло;—будемъ ли считать началомъ рѣки нынѣшній ея истокъ въ указанномъ нами мѣстѣ или, по словамъ вѣщателя легенды, приемъ за начало рѣки ур. Дубову, включая и сухую нынѣ канаву въ пространство Тетерева: во всякомъ случаѣ рѣка эта проходитъ незначительнымъ ручейкомъ около десятка верстъ и только въ Молочкахъ образуетъ собою первый прудъ. Дальше, отъ Трощи, начинается уже обнажать свое каменное ложе, которое въ дальнѣйшемъ теченіи, обнаруживаясь мѣстами по-

---

<sup>1)</sup> Лантухомъ называется мѣшоуъ, только гораздо болѣе обыкновенной величины.



степенно больше и больше, развивается первымъ обильнымъ обнаженіемъ гранитовъ въ с. Волосовъ у места, по обѣимъ его сторонамъ. За Волосовымъ дальнѣйшіе береговые граниты являются въ видѣ постоянной цѣпи обнаженій и, съ маленькими только перерывами проходя Подольцы, достигаютъ м. Чуднова, гдѣ развиваются въ огромныхъ и величественныхъ громадахъ. Начинаясь немного повыше парка, окружающаго чудновскій помѣщичій дворъ, громады тѣхъ гранитовъ тянутся величественными массами далеко еще за предѣлы мѣстечка, ниже его. Огромныя сплошныя массы камня, образующія громадныя утесы, отвѣсныя каменныя стѣны и фантастическіе виды со многими пещерами характеризуютъ эту мѣстность. Граниты этого мѣста, представляя большое разнообразіе въ своемъ строеніи и будучи перемежанными въ обнаженіяхъ съ гнейсообразными пластами и жилами слюдистыхъ сланцевъ, придаютъ живописный видъ поверхностямъ обнаженныхъ скалистыхъ массъ. Описываемыя чудновскія обнаженія гранитовъ выказываются верстахъ въ 3-хъ ниже Чуднова, въ с. Дубицахъ, рядомъ отлогихъ, невысокихъ, но обильныхъ обнаженій, прорѣзывающихъ дорогу изъ Чуднова въ Дубище и идущихъ вправо отъ нея на протяженіи почти одной версты. За Дубищами, въ дальнѣйшемъ теченіи Тетерева, количество обнажающихся гранитовъ уменьшается и на всемъ протяженіи между этимъ послѣднимъ селомъ и Высокою-Печью, предста-

вляющемъ двадцати верстное пространство, они являются обнаженными изъ подъ верхнихъ слоевъ почвы— то отдѣльно торчащими глыбами, то небольшими группами камней.

Отъ Высокой-Печи же, снова начинается обильное развитіе гранитныхъ обнаженій, продолжающихся въ громадныхъ размѣрахъ чрезъ Ново-Рудню, Фрисарку, Тригурье и Денши. На этомъ пространствѣ, въ особенности въ Фрисаркѣ, граниты обнаженными массами запружаютъ русло рѣки, а по берегамъ ея, множествомъ густо разкинутыхъ глыбъ, образуютъ на большомъ протяженіи каменное море. Среди такой мѣстности, въ дали береговыхъ обнаженій, виднѣются чернѣющія отверстія пещеръ и ущелій живописно расположенныхъ въ массахъ гранитовъ. Мѣстность эта въ высшей степени живописна и замѣчательна. Не менѣе тоже замѣчательны въ этомъ отношеніи и оба берега рѣки у Тригурьевскаго монастыря, представляющія отвѣсныя и фантастическія скалы съ пещерами, образовавшимися въ нихъ на значительной высотѣ. Въ особенности замѣчателенъ тутъ гротъ или пещера, называемая пещерою Воронича. Преданіе говоритъ, что Вороничъ, нѣкогда владѣлецъ обширнаго тутъ пространства земли покрытаго дремучимъ лѣсомъ, основатель первоначальной Тригурьевской церкви (обращенной впоследствии въ монастырь), находилъ въ этой пещерѣ пріютъ и безопасное убѣжище во времена татарскихъ набѣговъ. Пещера эта поднята высоко надъ

уровнемъ воды; ходъ къ ней и теперь трудный и довольно опасный. Внутренность ея представляетъ отверстіе шириною въ два аршина, довольно высокое, такъ, что человекъ рослый можетъ въ ней свободно стоять. Въ глубь скалы, простирается она до двухъ сажень и, въ самой глубинѣ, съ противоположной входу стороны, имѣетъ другое природное малое отверстіе, образующее какъ бы окно пещеры; полъ ее представляетъ поверхность ровную. Издали, она величественно чернѣется среди окружающихъ ее утесовъ.

Въ числѣ другихъ замѣчательностей гранитныхъ обнаженій этого мѣста, заслуживаетъ особеннаго вниманія лѣвый берегъ Тетерева между Тригурьемъ и Денешами, немного пониже описанной пещеры, гдѣ, начиная отъ низенькаго каскада рѣки, образованнаго нагроможденіемъ гранитовъ и образующаго какъ-бы каменный порогъ Тетерева, гранитныя обнаженія подымаются внезапно отвѣсною стѣной до 30 сажень въ вышину и, въ такомъ видѣ, продолжаютъ безъ перерыва на протяженіи болѣе версты. На этомъ утесистомъ берегу, въ серединѣ его протяженія, на самой высотѣ гранитной стѣны, виднѣется, такъ называемая, гранитная чертова мельница. Это есть огромная, фантастической формы масса гранита, виднѣющаяся на самой вершинѣ одного изъ самыхъ высокихъ того мѣста утесовъ, и почивающая, на такой высотѣ, на весьма тонкомъ и истресканномъ основаніи. Издали она показывается какъ бы гигантской головой, сидя-

шей на весьма тонкой шеѣ. Въ такомъ положеніи торчитъ она на самомъ краю отвѣсной гранитной стѣны, и поминутно кажется, что она готова уже упасть и что истрескавшееся ея тонкое основаніе, далѣе уже не въ состояніи выдерживать столь огромной тяжести. <sup>1)</sup>

Въ Денешахъ, пониже плотины, у чугунаго завода и у впаденія въ Тетеревъ съ лѣвой стороны маленькаго безименнаго ручейка, виднѣются еще невысокія, но обильныя обнаженія гранитовъ, которыя, въ дальнѣйшемъ теченіи рѣки, прекращаются, показываясь только отдѣльными выступающими горами камней въ прибрежныхъ Тетереву мѣстахъ, по правую сторону дороги въ Житомиръ, и потомъ снова развиваются въ громадныя массы въ окрестностяхъ города. Эти послѣднія, житомирскія обнаженія, начинаются повыше поселенія Рудни, по лѣвую сторону моста на рѣкѣ, по дорогѣ въ Шумскъ, гдѣ, обнаружившись не многочисленными береговыми глыбами, виднѣются далѣе у Виль. Пониже Виль начинается уже раз-

<sup>1)</sup> Происхожденіе такихъ явленій заключается въ вывѣтриваніи гранитовъ. Въ слѣдствіе этого процесса, нижніе, открытыя части каменныхъ массъ, отъ дѣйствія потоковъ, исподволь вывѣтриваясь, обрушиваются и падаютъ кусками въ глубь тѣхъ, что въ теченіи продолжительнаго времени образуютъ для верхнихъ, уцѣлѣвшихъ массъ весьма тонкій базисъ. Такія явленія въ геологіи названы чертовыми мельницами. Въ Европѣ, въ особенности извѣстно одно изъ подобныхъ мѣстъ въ Англии, называемое чизрингъ, въ графствѣ Корнвалісесъ. Описанная чертова мельница въ Денешахъ обязана тому же процессу вывѣтриванія гранитовъ.

витіе, замѣчательныхъ громадностью своихъ размѣровъ, обнаженій Житомирскихъ окрестностей. Начало этого развитія замѣчается отъ хут. Щенявскаго, отъ куда проходитъ по обѣимъ берегамъ рѣки къ городу и проникаетъ и за предѣлы его. Тутъ обнаженія лѣваго берега проходятъ такъ называемую дачу Сторожевскаго, гдѣ возрастаютъ въ высоту и обогащаются разнообразіемъ каменныхъ массъ, а затѣмъ, возрастая постепенно въ большіе еще размѣры, на пространствѣ болѣе 1 версты (около 2 в.) по вышеле впаденія у города р. Каменки, развиваются тремя громадными каменными выступами, извѣстными жителямъ города подъ названіемъ Сокули, Чацкаго головы и Павликовки. <sup>1)</sup>

Середину всего протяженія этого развитія гранитовъ, считая отъ хут. Щенявскаго до впаденія Каменки, занимаютъ выступы Сокуля и Чацкаго голова, имѣющіе самую большую высоту, переходящую 20 саж. отъ уровня береговой скалистой почвы. Затѣмъ выступъ Павликовка и обнаженія дачи Сторожевскаго сгруппированы по обѣимъ сторонамъ на равномѣрномъ отъ предыдущихъ разстояніи и сим-

<sup>1)</sup> Названію первому служитъ основаніемъ одна изъ мѣстныхъ легендъ;—второму поразительное сходство вершиннаго камня утеса съ лбною частью головы и носомъ извѣстнаго ученаго Чацкаго. Выступъ третій получилъ названіе отъ собственнаго значительнаго тамъ пространства земли—г. Павликовскаго. На этой землѣ разводится городокъ, населенный преимущественно евреями и образующій какъ-бы предмѣстье г. Житомира.

метрично на двухъ противоположныхъ концахъ всего ряда обнаженій. Павликовка подымается со стороны города и впаденія р. Каменки, т. е. внизъ по рѣкѣ, а обнаженія дачи Сторожевскаго—вверхъ по ея теченію. Высота послѣднихъ выступовъ не превосходитъ 7-ми до 8 сажень надъ рѣкой. Всѣ описанные каменные выступы того мѣста имѣютъ на всемъ ихъ протяженіи общую, неразрывную съ собою связь каменной ихъ массы, а кромѣ того соединены еще съ собою повсемѣстно разсыпаннымъ, у подошвы отвѣсныхъ ихъ стѣнъ, наваломъ каменныхъ глыбъ и обломковъ, образующихъ собою, на всемъ протяженіи узкое но длинное каменное море. Своеобразная фантастичность каменныхъ утесовъ, испещренная ущеліями, и громадность ихъ, соединенная съ живописностью и разнообразіемъ видовъ, характеризуютъ все описанное пространство этого лѣваго берега и дѣлаютъ его въ отношеніи замѣчательныхъ особенностей нашей мѣстной природы, въ высшей степени интереснымъ мѣстомъ.

За нимъ, на этомъ же берегу, у впаденія р. Каменки, обиліе обнаженныхъ гранитовъ уменьшается, но, пониже впаденія, опять возрастаетъ въ размѣры и, покрывая, на нѣкоторомъ протяженіи по берегу рѣки, хребты высотъ диллювіальными толщами, развиваются утесами у зданія Житомирскаго военнаго госпиталя (б. монастыря сестеръ милосердія,—Шаритокъ), гдѣ украшаются чернѣющими въ нихъ пещерами.

Противуположный, правый берегъ Тетерева, не менѣе предыдущаго, богатъ и изобилуетъ громадами обнаженныхъ гранитовъ, которые, обладая подобною же высотой, тянутся вдоль рѣки, гораздо дальше обнаженій лѣваго. Они проходятъ плотину и проникаютъ до мѣстности называемой Кривымъ Бродомъ, версты на 3 отъ города отстоящей.

Весьма понятно, что на столь значительномъ протяженіи теченія Тетерева и при столь обильномъ, повсемѣстномъ почти обнаженіи его береговыхъ гранитовъ, порода этихъ камней—вообще весьма разнообразная и измѣнчивая въ проявленіяхъ своего строенія и состава—представляетъ и на описанномъ нами пространствѣ не менѣе обильное разнообразіе въ ея видоизмѣненіяхъ, въ отношеніи составныхъ ея частей. Но такъ какъ цѣлью, предстоящихъ замѣтокъ нашихъ—ознакомленіе читателя съ исключительно только полезными особенностями мѣстностей нашей губерніи, то мы, предоставляя другому времени и болѣе соотвѣтственному мѣсту специальное петрографическое изслѣдованіе гранитовъ всего описаннаго пространства, здѣсь упомянемъ главнѣйше о двухъ мѣстахъ и двухъ особенно замѣчательныхъ въ нихъ каменныхъ породахъ, именно о—трощанскихъ гнейсахъ и тригурьевскомъ гранитѣ.

Трощанскіе гнейсы, или вѣрнѣе сказать гнейсо-граниты, относятся къ породѣ камней, на



которые въ нашей мѣстности слѣдуетъ обратить вниманіе. Обнаженіе ихъ показывается на правомъ берегу р. Тетерева, въ самомъ селѣ Трощѣ, немного ниже—шагахъ въ полтораста—отъ плотины, вдоль разрушенныхъ стѣнъ существовавшей въ томъ селѣ бумажной фабрики. Обнаженіе тянется сажень на 100 вдоль берега, подымаясь невысоко надъ поверхностью воды. Въ ширину виднѣется оно изъ подъ береговой почвы на 3, а мѣстами до 4 хъ сажень и дальше кроется подъ почвой. Особенность этаго обнаженія состоитъ въ томъ, что строеніе его гнейса весьма плотно, почему мы и назовемъ его гнейсо-гранитомъ. Вслѣдствіе такого свойства, описываемый гнейсъ обладаетъ значительнымъ упорствомъ противъ тренія, а по общимъ свойствамъ этой породы колется весьма легко и удобно на плиты. По этому камнемъ этимъ можно бы весьма успѣшно пополнить недостатокъ въ нашей губерніи породъ, пригодныхъ въ особенности для выстилки половъ, и даже тротуаровъ. Однако для первой надобности они будутъ больше соответствовать потому, что, сколько нами замѣчено, плиты добываемыя съ поверхности обнаженія не могутъ быть значительной величины. Самый большій форматъ ихъ бываетъ  $\frac{3}{4}$  аршина въ квадратъ, а по большей части всего  $\frac{1}{2}$  аршина. Безъ сомнѣнія, что при разработкѣ логовища находимы будутъ плиты и большаго размѣра, но во всякомъ случаѣ, если-бы размѣръ ихъ





ограничился упомянутой величиной, то и въ такомъ случаѣ матеріалъ этотъ весьма небезинтересенъ для нашей губерніи, такъ какъ по настоящее время во всѣхъ уѣздахъ обазывается въ немъ большой недостатокъ. Употребляемые по сіе время у насъ на укладку половъ песчаники далеко неполнѣ соотвѣтствуютъ своему назначенію по причинѣ своей мягкости и свойства стираться отъ тренія. Описываемые же нами трошанскіе гнейсы будутъ несравнено пригоднѣе и далеко превзойдутъ прочностью даже привозимые къ намъ изъ Подольской губерніи разные плотные известковые песчаники. При этомъ нужно замѣтить, что добываніе ихъ не представляетъ никакихъ затрудненій; колка ихъ на плиты весьма легка: отъ одного удара по клину камень лопается въ требуемомъ направленіи; обдѣлка лицевой поверхности тоже незатруднительна. Цвѣта они чернаго и хотя въ переломѣ представляютъ способность колотьяся и лопаться, но это ихъ свойство, при употребленіи на устилку половъ, ни мало не составляетъ важнаго недостатка. Въ настоящее время употребляется гнейсъ на постройку печей въ этой мѣстности, и вполне соотвѣтствуетъ этому назначенію.

Тригурьевскій гранитъ. Къ особенно замѣчательнымъ, исключительно на цѣломъ пространствѣ плутоическихъ породъ нашей губерніи, принадлежитъ видоизмѣненіе гранитовъ, занимающее огромное про-

странство Тригурьевскихъ земель. По строенію и составу своему гранитъ этотъ рѣзко отличается отъ всѣхъ прочихъ видоизмѣненій нашихъ волынскихъ гранитовъ. Онъ состоитъ изъ бѣлаго, крупнокристаллическаго полеваго шпата, имѣющаго перламутровый блескъ и представляющаго собою главную массу камня сильно скученную, въ которой кварцъ, тоже бѣлый и, въ рѣдкихъ случаяхъ, голубоватый, содержится мелкими зернами. Въ такой, плотно связанной массѣ этихъ двухъ элементовъ, слюда въ немъ является черная, сильно блестящая и скученная въ регулярно размѣщенные малыя черныя призматическія кучки. Въ слѣдствіе такого распредѣленія составныхъ частей, поверхность камня представляется рябою и похожею на решето. Камень этотъ составляетъ полезнѣйшій матеріалъ для производства изъ него построекъ и многихъ издѣлій. Онъ самымъ лучшимъ образомъ поддается дѣйствию молота и въ огромныхъ глыбахъ представляетъ однородное, плотное тѣло, лишенное всякихъ трещинъ и прослоекъ, что весьма важно при выдѣлкѣ большаго размѣра предметовъ, какъ напр. цоколей для фундаментовъ, большихъ плитъ для памятниковъ и т. п. предметовъ. Такія свойства его зависятъ во первыхъ, отъ значительнаго преобладанія въ немъ полеваго шпата надъ прочими составными его частями, и во вторыхъ, отъ того обстоятельства, что логовища его

находятся еще въ фазѣ начальнаго вывѣтриванія <sup>1)</sup>.  
Послѣднее однако обстоятельство не уменьшаетъ свойства  
прочности, которымъ онъ вполне обладаетъ, но, смяг-  
чивъ нѣсколько главный ея элементъ—полевоу шпатель,  
дѣлаетъ камень этотъ болѣе способнымъ поддаваться  
дѣйствию молота.

Логовища описываемыхъ тригурьевскихъ гранитовъ  
распространены на обширномъ протяженіи. Они на-  
чинаются съ западной стороны отъ впаденія въ Те-  
теревъ праваго его притока, ручья Глубочка <sup>2)</sup>, гдѣ  
порода эта рѣзко отграничена теченіемъ этого ручья  
такъ, что по лѣвую его сторону она вовсе не перехо-  
дитъ. Подобнымъ же образомъ рѣзко прекращается  
эта порода и въ восточныхъ ея предѣлахъ, оканчи-  
ваясь вмѣстѣ съ мѣстностью села такъ, что, въ при-  
легающемъ тутъ же къ селу, со стороны Денешовъ  
лѣсу, развита уже другая порода. Со стороны р. Те-  
терева гранитъ этотъ окружаетъ монастырь, образуя

---

<sup>1)</sup> Не слѣдуетъ полагать, что если мы называемъ гранитъ  
вывѣтривающимся, то онъ уже негодится къ производству изъ  
него издѣлій. Граниты вывѣтриваются весьма медленно—въ те-  
ченіе тысячелѣтій и при томъ въ такихъ своихъ частяхъ, кото-  
рыя подвержены постоянному дѣйствию сырости, какъ напр. въ  
скрытыхъ подъ землей его трещинахъ или погруженныхъ въ рѣкѣ  
глыбахъ. Только сильно вывѣтрившіеся граниты, обнаруживающіе уже  
очевидное разъединеніе своихъ составныхъ частей не должны быть  
употребляемы въ дѣло. Порода, о которой теперь идетъ рѣчь, при  
обыкновенныхъ атмосферическихъ условіяхъ нашей мѣстности, пред-  
ставляетъ ручательство въ прочности издѣлій изъ нее на цѣлыя  
тысячелѣтія.

<sup>2)</sup> Глубочкомъ названъ этотъ ручей на топографической  
картѣ Росс. Имперіи, но названіе это неизвѣстно вовсе мѣстнымъ  
жителямъ;—они называютъ этотъ ручей Тартачкомъ.

тѣ возвышенія, на которыхъ онъ построенъ, а у самаго берега рѣки образуетъ вышеописанные нами живописные каменные утесы. Въ нихъ-то находится описанный выше гротъ Воронича. Глыбы этой породы тутъ загромождаютъ берегъ и русло рѣки и, въ нѣкоторыхъ мѣстахъ, переходятъ нѣсколько и на лѣвый ея берегъ. Въ сторонѣ противоположной рѣкѣ, порода эта тянется на значительномъ протяженіи въ глубину тамошнихъ лѣсовъ, обнаруживая свое присутствіе выступающими въ разныхъ мѣстахъ изъ подъ почвы того лѣса группами своихъ глыбъ, не поднимающимися впрочемъ никогда высоко. Границы распространенія съ той стороны тѣхъ гранитовъ опредѣлить съ точностью невозможно.

Въ настоящее время гранитъ этотъ разрабатывается и идетъ на постройку новаго православнаго соборнаго храма въ Житомирѣ. Сколько намъ извѣстно, изъ него сдѣлано 12-ть внутреннихъ столбовъ церкви, поддерживающихъ арки;—назначеніе весьма важное и, по нашему мнѣнію, гранитъ этотъ прекраснымъ образомъ, по красотѣ и солидности своей, будетъ соответствовать этому назначенію. Огромныя глыбы этого камня доставлялись по песчаной дорогѣ и, какъ можно полагать, съ неимоверною трудностью. Въ разработанныхъ уже договищахъ мы замѣчали цѣльныя каменные массы аршинъ по 18-ть и болѣе въ длину и немного меньше въ ширину, совершенно плотныя, однородныя и безъ всякихъ трещинъ или прослоекъ.

Одна изъ такихъ цѣльныхъ, сплошныхъ глыбъ, разработанныхъ для постройки собора, имѣла 60-ть аршинъ длины.

Послѣ Тригурьевскаго гранита обращаютъ на себя вниманіе граниты окрестностей г. Житомира, но такъ какъ житомирскіе граниты отъ части описываемы были нами въ прежнихъ сочиненіяхъ, то мы упомянемъ здѣсь еще о гранитахъ м. Ловкова.

Въ м. Ловковѣ, Тетеревъ, теченіемъ своимъ, разделяетъ двѣ главныя породы гранитовъ этой мѣстности, изъ которыхъ красные граниты развиты на правомъ, и сѣрые на лѣвомъ берегу рѣки.

Сѣрые ловковскіе граниты принадлежатъ къ нормальнымъ нашимъ гранитамъ этого видоизмѣненія, состоящимъ изъ сѣраго ортоклаза, такого же кварца и чернубурой слюды. Ими, по лѣвому берегу рѣки, обложена мѣстность, гдѣ расположено мѣстечко, помѣщичій домъ и все устье р. Калиновки. Внизъ же отъ мѣстечка порода эта продолжается на нѣскольковерстное пространство.

Красные ловковскіе граниты, развитые по правую сторону Тетерева, принадлежатъ къ весьма мелкозернистому и весьма плотному видоизмѣненію породы, рядомъ съ которой находится и весьма крупнозернистое видоизмѣненіе. Мелкозернистая порода сложена изъ весьма плотной массы кристаллическаго ортоклаза свѣтло-тѣльнаго цвѣта, съ весьма мелкими, просвѣчивающими голубоватыми зернышками кварца и серебристой съ черною слюдою. Примѣсь гранатовъ характеризуетъ эту породу, содержащую ихъ обильное количество. Крупнозернистое видоизмѣненіе, по составу, тождественное съ предыдущимъ, разнится отъ него только степенью развитія въ немъ этихъ элементовъ. И такъ полевой шпатъ (ортоклазъ) развитъ большими,

ясными кристаллами до 3 и 4-х дюймовъ длины; кварцъ, соотвѣтственно первому элементу, является въ большихъ зернахъ, а слюда—въ крупныхъ листьяхъ. Однородность составныхъ частей обоихъ видоизмѣненій и сильная между ними связь указываетъ на одновременность геологическаго ихъ происхожденія. Неравномѣрность же развитія тѣхъ составныхъ частей зависитъ, по нашему мнѣнью, отъ неравномѣрнаго расплавленія гранитной массы во время ея изверженія. Первая, мелкозернистая, плотная порода годится къ издѣліямъ самой высшей обдѣлки и въ состояніи дать превосходную полировку, а послѣдняя—крупнозернистая порода, можетъ служить только источникомъ добыванія превосходныхъ кристалловъ полеваго шпата для фарфоро-фабричныхъ заводовъ.

Хотя кромѣ описанныхъ логовищъ особенно замѣчательныхъ породъ, мы не касаемся описаній многихъ другихъ обнаженій гранитовъ Тетерева, но тѣмъ не менѣе слѣдуетъ имѣть въ виду, что все пространство теченія этой рѣки не лишено повсемѣстно высокаго достоинства разныхъ гранитныхъ видоизмѣненій, могущихъ служить прекраснымъ матеріаломъ для нуждъ мѣстнаго населенія. Нельзя однакоже сказать, чтобы жители тѣхъ мѣстностей достаточно пользовались этимъ, отъ природы обильнымъ у нихъ источникомъ строительнаго матеріала. Напротивъ; употребленіе гранита на всемъ протяженіи не введено въ употребленіе, что, безъ сомнѣнія, въ тѣхъ мѣстахъ, способствуетъ

къ истребленію лѣсовъ. Единственный случай болѣе широкаго употребленія гранитовъ мы видѣли въ одномъ только Волосовѣ. Въ этомъ селѣ всѣ жилища и нежилыя постройки, хозяйственные и экономическія зданія, овчарни, амбары, а также плотины, заборы и ограды построены и сдѣланы исключительно всѣ изъ гранита. Такой прекрасный примѣръ долженъ бы имѣть нѣкоторое вліяніе, чего однако не замѣчается. Употребленіе гранита на постройки въ столь большихъ размѣрахъ должно бы еще убѣдить жителей этой мѣстности въ томъ, что нечего опасаться воображаемой дороговизны и высокой стоимости построекъ изъ этого камня. Равно, нѣтъ основанія предполагать, что постройки тѣ могутъ быть лишены тѣхъ же удобствъ, какими обладаютъ недолговѣчныя строенія изъ дерева. Желательно, чтобы примѣръ употребленія гранита въ Волосовѣ обратилъ вниманіе сосѣдняго населенія. Вообще мы замѣтили на всемъ протяженіи изслѣдованнаго пространства южной половины Житомирскаго уѣзда, что пользу гранита сознаютъ только въ тѣхъ мѣстахъ, гдѣ логовищъ его не существуетъ, или же, гдѣ, по глубинѣ ихъ нахожденія, добываніе трудно. Между тѣмъ, гранитъ, по своимъ свойствамъ, представляетъ матеріаль, который, по своей прочности, ни чѣмъ не можетъ быть замѣнимъ. Доказательствомъ служатъ мѣстности, лежащія вдали отъ мѣстонахожденій плутоническихъ породъ, какъ наприм. Острогъ, Староконстантиновъ, Заславль и другія, куда, въ случаѣ на-

добности въ прочномъ камнѣ, гранитъ привозится изъ очень даже далекихъ мѣстъ.

Послѣ гранитовъ, главное вниманіе обращаетъ на себя продуктъ природнаго разложенія (вывѣтриванія) этого рода камней—каолинъ или фарфоровая глина.

Логовища фарфоровой глины, продукта столь полезнаго въ фабрично-промышленномъ отношеніи, находятся повсемѣстно на всемъ протяженіи прибрежнаго р. Тетерева пространства, начиная отъ истоковъ этой рѣки, вплоть до самыхъ почти окрестностей Житомира. Едва-ли было бы возможнымъ исчислить всѣ мѣста, гдѣ или уже добывается, или можетъ легко добываться каолинъ, извѣстный у мѣстныхъ жителей подъ названіемъ бѣлой глины, употребляемой для побѣлки деревенскихъ избъ. Если взглянемъ на карту Волынской губерніи, то по южной половинѣ Житомирскаго уѣзда все побережье р. Тетерева, ограничивая его съ правой стороны (на востокъ отъ рѣки) параллелью теченія отъ с. Жеребковъ на сѣверъ къ истокамъ ручья Глубочка (Тартачевъ), и отъ того мѣста на сѣверовостокъ по параллели же теченія, вплоть до р. Гнилопята, а съ лѣвой стороны (на западъ отъ рѣки)—отъ д. Носовковъ по прямой линіи на сѣверъ до м. Романова, представитъ намъ пространство, на которомъ, вслѣдствіе повсемѣстнаго нахожденія каолина, каждый пунктъ можетъ быть удобнымъ мѣстомъ для заведенія фарфоровой фабрики.



На всемъ этомъ пространствѣ, эта бѣлая глина т. е. каолинъ, образуетъ собою обильныя логовища, находящіяся подъ верхнею почвою обыкновенно не глубоко. Въ рѣдкихъ только случаяхъ они углублены на  $1\frac{1}{2}$  аршина подъ почвою. Каолинъ, употребляемый, какъ мы сказали, для побѣлки, добывается мѣстными жителями только изъ верхнихъ пластовъ логовища, образующихъ собою глину низшаго достоинства; изъ болѣе же глубокихъ и лучшихъ пластовъ его не добываютъ. Это дѣлается во первыхъ потому, что жители не очень гонятся за добываніемъ лучшаго качества глины, но довольствуются хотя худшею, но лишь бы годною для означенной надобности и не требующей глубокой разкопки, а во вторыхъ еще и потому, что, при болѣе глубокой разкопкѣ, ямы заливаются водою. Такъ какъ этотъ продуктъ у мѣстныхъ жителей вездѣ подъ рукою, то они не считаютъ нужнымъ употреблять время и трудъ на спускъ воды изъ ямъ, но, бросая залитые водою, начинаютъ новыя копи, въ сосѣднемъ мѣстѣ. Это обыкновеніе благопріятствовало сбереженію лучшихъ пластовъ каолина, и въ настоящемъ случаѣ весьма кстати можетъ быть примѣнена пословица: «нѣтъ худа безъ добра» потому, что сбереженіе болѣе глубокихъ—лучшихъ пластовъ каолина отъ истребленія ихъ на побѣлку избъ, пригодится на лучшее, быть можетъ, будущее ихъ употребленіе. Нельзя не удивляться тому, что до сего времени, въ этихъ мѣстахъ, нѣтъ ни одного

фарфоро-фабричнаго заведенія. Если обратимъ вниманіе на значительное количество фарфоровыхъ издѣлій, привозимыхъ намъ изъ заграницы, то подобное явленіе въ нашей мѣстности становится не объяснимымъ. Не вѣрить же въ доброкачественность нашего мѣстнаго каолина для этого рода фабрикъ, тоже невозможно потому, что уже опытъ не разъ доказалъ противное. Существовавшая въ прежнее время, не вдали отъ этихъ мѣстъ, фарфоровая фабрика въ Корцѣ—о которой мы уже когда-то упоминали—доброкачественностью своихъ издѣлій вытѣсняла провозимый изъ заграницы фарфоровый хламъ, а съ лучшаго рода заграничными издѣліями она съ честью выдерживала конкуренцію, какъ въ доброкачественности выдѣлываемыхъ предметовъ, такъ и въ цѣнахъ на нихъ. Но, кромѣ бывшей Корецкой фабрики, можемъ еще смѣло указать и на издѣлія существующихъ еще барановецкой и городницкой фабрикъ, которыя служатъ доказательствомъ, что и у насъ, въ этой отрасли фабричнаго промысла, можно достигать высокаго совершенства. Между прочимъ, мы и въ настоящемъ нашемъ путешествіи видѣли одинъ изъ такихъ примѣровъ, о которомъ считаемъ не лишнимъ упомянуть. Именно, въ домѣ княгини Гагариной (въ Новоселицѣ-Полонской) показываютъ изящный и дорогой работы фарфоровый сервизъ, купленный ею въ Петербургѣ. Послѣ доставки его сюда ваза, составляющая принадлежность этого сервиза, оказалась разбитою. Выписывать другую не было удобно, и поэтому рѣшено

было обратиться въ Барановскую фабрику съ заказомъ придѣлать на мѣсто разбитой новую. Фабрика эта выполнила заказъ съ такою добросовѣстностью и съ такимъ искусствомъ, что самые спеціальные знатоки не могли найти ни малѣйшей разницы съ остальными частями оригинала; послѣ такихъ примѣровъ, намъ кажется, нечего больше говорить въ пользу нашего мѣстнаго каолина.

Изъ всѣхъ однако мѣстъ добыванія этого продукта на описанномъ пространствѣ, мы считаемъ нужнымъ упомянуть о логовищѣ его въ Бурковцахъ, селѣ, на берегу Тетерева, между с. Трощей и с. Молочками лежащемъ. Логовище это занимаетъ нѣсколько десятинъ пространства, недалеко отъ деревни и на востокъ отъ нея, по правой прибрежной полосѣ р. Тетерева. Пласть тамошняго каолина замѣчательна толщиною, доходящею мѣстами до 3-хъ аршинъ; верхніе слои его, какъ и во всѣхъ другихъ того пространства логовищахъ, засорены густо кварцевыми зернами, а глубже переходятъ постепенно въ лучшую глину, чистую, съ синеватымъ оттѣнкомъ, нѣжную и пригодную для хорошихъ издѣлій. С. Бурковцы замѣчательно выгоднымъ своимъ мѣстоположеніемъ для развитія этой отрасли промышленности, и, находясь въ центрѣ пространства богатаго каолиновыми логовищами, могло бы служить самымъ выгоднымъ пунктомъ для устройства фабрики. Однако если на это обратятъ когда нибудь вниманіе, то желательно по крайней мѣрѣ,

чтобы будущая бурковецкая фабрика—не строилась по образцу и тѣмъ соображеніямъ, какимъ слѣдовали въ соеѣдствѣ съ этимъ селомъ, при постройкѣ бумажной фабрики въ Трощѣ, иначе она подвергнется участи, постигшей бумажную фабрику, о чемъ ниже скажемъ нѣсколько словъ.

Наконецъ къ замѣчательнымъ и въ высочайшей степени полезнымъ источникамъ естественнаго богатства, на прибрежномъ рѣки Тетерева пространствѣ, слѣдуетъ отнести обильное распространеніе желѣзныхъ рудъ самаго отличнаго достоинства.

Логовища желѣзныхъ рудъ прибрежной полосы начинаются съ пресѣченіемъ логовищъ каолина, на сѣверъ отъ нихъ. Если отъ мѣстностей между м. Романовымъ и Высокой-Печью лежащихъ, проведемъ линію на востокъ по теченію Тетерева до Денешовъ, и даже сѣверо-восточнѣ послѣдняго села до мѣстностей между рѣчкой Бобровкой и Корчакомъ лежащихъ, то на сѣверъ отъ этой линіи начнется пространство залегаемое желѣзными рудами. Такимъ образомъ Тетеревъ, на пространствѣ между Высокой-Печью и окрестностями Бобровки служить граничною линіею, разсѣкающею пространствомъ двухъ разнообразныхъ, но равно полезныхъ въ промышленномъ отношеніи продуктовъ нашей губерніи: на югъ—логовищъ каолина, а на сѣверъ—желѣзныхъ рудъ. Хотя же южнѣ теченія Тетерева и копаютъ еще желѣзную руду въ урочищахъ Старые и Новые Долы, но, по срав-

ненію съ логовищами сѣвернѣе Тетерева лежащими, добываютъ ее въ этихъ урочищахъ въ незначительномъ количествѣ и руда эта содержитъ гораздо меньшее количество металла.

Такимъ образомъ постоянныя логовища желѣзныхъ рудъ, начинаясь отъ обозначенной южной ихъ границы, по теченію Тетерева, тянутся на сѣверъ отъ тѣхъ мѣстъ въ сторону шоссеиной дороги изъ Житомира въ Новоградволыньскъ, развиваясь главнымъ образомъ въ окрестностяхъ д. Ульяновки и на всемъ пространствѣ казенной Богдановецкой корабельной рощи. Сѣверныхъ границъ ихъ протяженія мы на этотъ разъ опредѣлять не будемъ потому, что изслѣдованіе дальнѣйшаго на сѣверъ отъ тѣхъ мѣстъ пространства предполагается нами въ послѣдствіи. Однако, на основаніи нѣкоторыхъ данныхъ, предполагать можно, что логовища эти имѣютъ связь съ логовищами рудъ, распространенными въ сѣверныхъ частяхъ Житомирскаго уѣзда, вдоль р. Ирши и оттуда непрерывно протягивающимися дальше на сѣверъ къ обильнѣйшимъ мѣсторожденіямъ желѣзныхъ же рудъ, развитыхъ на пространствѣ всего почти Овручскаго уѣзда. Дальнѣйшія наши по этому предмету изслѣдованія безъ сомнѣнія покажутъ на сколько эти предположенія основательны. Въ настоящее же время переходимъ къ указанію качества и важности описываемыхъ рудъ.

Самая лучшая этихъ мѣстностей руда—уляновецкая, по сосѣдству съ казенными землями Богдановецкой корабельной рощи. Логовища ея содержатъ руду черную, называемую въ мѣстности корнъ и дающую до 84 процентовъ желѣза <sup>1)</sup>. На заводѣ, въ общей сложности съ другими рудами, напр. со стародольской, дающей 33%, она увеличиваетъ продукцію металла на 22% и даетъ 55%. Пласты ея обильны, но добываніе затруднительно. По глубинѣ ея нахожденія, копи заливаются водой, а тамошняя мѣстность неудобна къ тому, чтобы устроить спускъ. Поэтому, для добыванія ея дѣлаютъ отверстіе на подобіе колодца, устраиваютъ насосъ для выкачиванія воды и тогда идутъ по направленію руднаго логовища тунелемъ. При всей однако затруднительности и стоимости такихъ работъ, польза отъ нея бываетъ весьма значительна и потому она разрабатывается охотно.

Но гораздо замѣчательнѣе еще описанныхъ уляновецкихъ логовищъ, есть дальнѣйшее ихъ протяженіе на земляхъ упомянутой Богдановецкой корабельной рощи. Последнія, обладая рудой такого же достоинства, какъ и описанная, имѣютъ то значительное надъ первыми превосходство, что пласты ихъ лежатъ весьма не

<sup>1)</sup> Желѣзная руда, дающая 18 процентовъ считается уже удовлетворительною; 35% превосходною; больше 85% не даетъ ни одна изъ извѣстныхъ желѣзныхъ рудъ.

глубоко отъ поверхности земли. Рѣдко гдѣ они скрыты отъ 1<sup>1</sup>/<sub>2</sub> до 2-хъ аршинъ въ глубину, а мѣстами на глубинѣ одной четверти уже показывается руда. Такія логовища должны бы обратить на себя вниманіе.

Въ Денешахъ существуетъ чугунный заводъ, могущій выплавлять 250 пудовъ чугуна ежедневно. Онъ устроенъ около 30 лѣтъ тому назадъ графомъ Августомъ Билинскимъ <sup>1)</sup>. Въ прежнее время заводъ этотъ считался образцовымъ въ нашей губерніи. Онъ нелишенъ былъ всѣхъ нововведеній и улучшеній этой отрасли фабричнаго искусства. Устроенная въ немъ, для движенія мѣховъ и производства болѣе тяжелыхъ на заводѣ работъ паровая машина, была кажется первою, явившеюся въ здѣшней губерніи. Хотя въ настоящее время заводъ этотъ не въ такомъ положеніи какъ прежде, но за всѣмъ тѣмъ онъ держитъ первенство въ мѣстномъ производствѣ чугуна.

Но для мѣстности столь богатой логовищами превосходной руды, недостаточно одного Денешовскаго завода. По нашему мнѣнію, полезно было бы на казенныхъ земляхъ Богдановецкой рощи устроить въ большихъ размѣрахъ казенный образцовый заводъ для выплавки руды. Такой заводъ могъ бы служить примѣромъ и инициативой къ развитію и усовершенствованію у насъ этой отрасли промышленности.

<sup>1)</sup> Нынѣ онъ принадлежитъ графинѣ Дзялынской.

Съ истощеніемъ въ болѣе южныхъ мѣстностяхъ Житомирскаго уѣзда логовищъ желѣзныхъ рудъ, почва тѣхъ мѣстностей все таки не лишена примѣси желѣза хотя въ маломъ количествѣ. Выдѣлываніе металла не можетъ уже имѣть мѣста потому, что не вознаградило бы труды. Но тутъ желѣзо образуетъ въ нѣкоторыхъ мѣстахъ весьма нужный и полезный въ хозяйствѣ продуктъ—красную краску. Присутствіе такихъ красокъ на пространствѣ притетеревской полосы замѣчено нами возлѣ д. Носовковъ, на берегу безименнаго ручья впадающаго съ правой стороны въ Тетеревъ у самой деревни, со стороны Молочекъ. Краска изъ этого мѣста, хотя не принадлежитъ къ весьма нѣжнымъ и доброкачественнымъ, но во всякомъ случаѣ можетъ быть съ пользою употребляема въ сельскомъ хозяйствѣ для покраски болѣе грубыхъ предметовъ. Подобнаго же состава и равнаго достоинства краску встрѣчали мы дальше на западъ, въ предѣлахъ уже Новоградволынскаго уѣзда, въ южныхъ его оконечностяхъ, на берегахъ рѣчки Грабарки (притокъ рѣки Случи), юговосточнѣе д. Юзефовки, гдѣ она находится въ количествѣ большемъ, чѣмъ въ Носовкахъ.

Остается намъ еще сказать нѣсколько словъ о направленіи мѣстной промышленности описанной нами полосы.

Въ этомъ однако отношеніи, немного-что найдется сказать. Изъ вышеприведеннаго описанія геогностиче-



скихъ продуктовъ, изобильно распространенныхъ въ этой полосѣ, можно видѣть въ какомъ они находятся здѣсь забвеніи. Мы видѣли, что каолинъ почиваетъ нетронутымъ въ ожиданіи лучшихъ для него временъ; примѣръ болѣе широкаго употребленія гранита встрѣчали мы въ одномъ только Волосовѣ, а представителемъ желѣзнаго производства является намъ одинъ Денешовскій чугунный заводъ. По справедливости можно сказать, что промышленное и фабричное движеніе здѣсь вовсе не существуютъ. Какъ единственный памятникъ минувшей уже фабричной дѣятельности тѣхъ мѣстъ, торчатъ на берегу Тетерева развалины бывшей бумажной фабрики въ Трощѣ. Произведенія бывшей Трощанской бумажной фабрики, въ свое время, славились. Къ сожалѣнію успѣшная дѣятельность этой фабрики пала жертвою слишкомъ спекулятивныхъ расчетовъ при постройкѣ зданія. Чтобы убѣдиться въ томъ, довольно взглянуть на нынѣшніе ея развалины. <sup>1)</sup> Такъ подъ вліяніемъ мелочныхъ расчетовъ дурно понятой спекуляціи падаютъ, иной разъ, самыхъ широкихъ размѣровъ затѣи.

Еще, хотя не въ большихъ размѣрахъ, проявленіе мѣстнаго промышленнаго развитія составляетъ выдѣлка плетеныхъ изъ ракиты разныхъ издѣлій, какъ то: кресель, стульевъ, дивановъ, ширмъ и т. п.

---

<sup>1)</sup> Стѣны этого обширнаго зданія не имѣли достаточной толщины и потому обрушились.

предметовъ. Слѣдуетъ отдать справедливость, что эти издѣлія отличаются добросовѣстностію выдѣлки, вкусомъ и умѣренностію цѣнъ. Издѣлія такія производятся въ Трощѣ и въ Янушполѣ. Впрочемъ мѣстопробываніе мастеровъ этихъ издѣлій не постоянно. Замѣчательно, что употребляемый на выдѣлку этихъ предметовъ матеріалъ (ракита) не находится въ тѣхъ мѣстахъ, но его привозятъ изъ довольно отдаленныхъ мѣстностей — изъ сѣверной полосы Житомирскаго и южныхъ мѣстностей Овручскаго уѣздовъ.



28360

**Оссовскій Г.** Изъ Путевыхъ Записокъ по Житомирскому и Овручскому уѣздамъ въ 1867 году. Ц. 30 коп.

**Оссовскій Г.** Мотруня. Оперетка въ 1-мъ д. на Малорос. языхъ. 1868 г. Ц. 60 коп.

Русско-Нѣмецкое первое наставленіе II изд. Ц. 10 коп.

**Румуня.** Разказы о Бессарабіи, Буковинѣ, Малдавіи и Валахіи, съ историческими Очерками, изданіе Иллюстрированное. Ц. 1 руб.

Справочная Книжка, для желающихъ заложить свои имѣнія въ обществѣ взаимнаго поземельнаго кредита. Ц. 20 коп.

Словарь, Карманный Музыкальный (Терминологія Герраса), изд. 2-е пересмотренное и дополненное.

**Бегаль Б.** Начальное ученіе о Мойсеевомъ Законѣ. Религіозно-нравственная законоучебная книга для еврейскаго юношества. Варшава. 1868 г. Ц. 50 коп.

**Бегаль Б.** Исторія Еврейскаго Народа въ Библейскій періодъ. Варшава. 1869 г. Ц. 50 коп.

Три Повѣсти. 1-я) Изъ воспоминаній бывшаго правителя дѣлъ общества застрахованія жизни. 2-я) Странные похороны. 3-я) Приключеніе заживо-погребеннаго. Переводъ съ Англійскаго и Нѣмецкаго. Кіевъ 1869 г. Ц. 80 коп.

**Труды** Волынскаго Губернскаго Статистическаго Комитета на 1867 годъ. Заключаетъ: а) Историч. очеркъ Волынской губ.— Л. Крушинскаго и б) Геологич. очеркъ Волынской губ. Г. Оссовскаго, съ приложеніемъ геолог. карты Вол. губ. и видовъ. Ц. 1 р.

Указатель фортепянныхъ пиѣсъ распределенныхъ по степенямъ трудности для преподавателей и всѣхъ занимающихся Фортепянною игрою. Ц. 30 коп.

Часовня въ Житомирѣ въ память чудеснаго избавленія Государя Императора отъ злодѣйскаго покушенія Волынскаго поляка Березовскаго. Ц. 25 коп.

**Шигаринъ Н. Д.** Очерки Юго-Западнаго края. Ц. 1 р.

**Шигаринъ Н. Д.** Новый Изральтянинъ. Поэма ч. 1-я Житомиръ. Ц. 75 коп.

**Шигаринъ Н. Д.** Кумушки комедія въ четырехъ дѣйствіяхъ. Житомиръ. 1869 г. Ц. 1 руб.

КНИЖНЫЙ И МУЗЫКАЛЬНЫЙ МАГАЗИНЪ  
**К. В. БУДКЕВИЧА**  
ВЪ ЖИТОМИРѢ.

Снабженъ всѣми учебными книгами, предписанными для школъ, какъ равно и для домашняго употребленія. Книги продаются по мѣстнымъ цѣнамъ, по этому Гг. иногородные благоволятъ на пересылку прибавлять по 10 коп. на рубль. Желаящіе же получать учебники въ переплетѣ благоволятъ прибавлять по 10 коп. на книгу.

Книжный Магазинъ, содержитъ и выписываетъ книги и періодическія изданія, на разныхъ языкахъ и въ разныхъ отрасляхъ знанія и продаетъ таковыя по самымъ умѣреннымъ цѣнамъ, кѣмъ бы то нибыло публикованныя, внутри Государства, равно содержитъ и выписываетъ все то, что имѣетъ связь съ **Книжною** и **Музыкальною** торговлею, какъ то: *Фортепіаны, Фисъ-Гармоніи* и прочіе инструменты; *струны, нотную бумагу, Географическія карты, карты желѣзныхъ дорогъ, глобусы, писчую бумагу* и письменныя принадлежности и проч.

Большой выборъ *Фотографическихъ* карточекъ, какъ то: Русскій Императорскій Домъ, иностранныя Царственныя особы, православныя и другихъ исповѣданій духовныя и русскія и иностранныя Государственныя лица. Русскіе и иностранныя ученые писатели и поэты, портреты знаменитыхъ мужей древности, художники, артисты, актеры и актрисы, памятники и проч. При выпискѣ поясненныхъ предметовъ нужно означать только изъ какихъ коллекцій и по сколько съ каждой, съ поясненіемъ которыхъ не прислать.

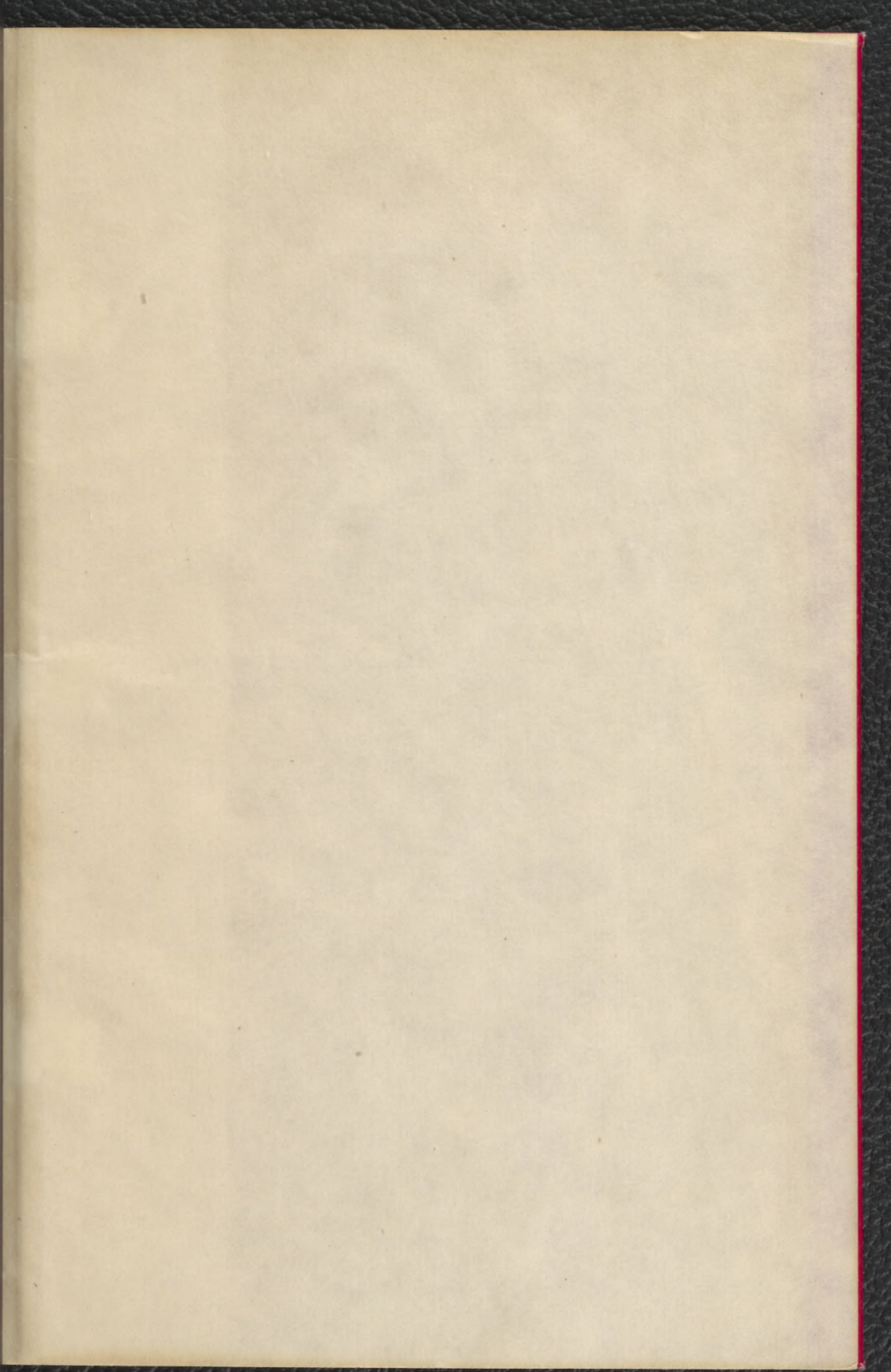
Чтобы сдѣлать приобрѣтеніе доступно всякому, цѣна назначается самая умѣренная. За сотню—10 р. за дюжину—1 р. 50 к.

Громадный складъ нотъ, самыхъ лучшихъ произведеній какъ современныхъ такъ и классическихъ композиторовъ для *Фортепіана* въ двѣ и въ четыре руки, для цѣння, на *Скрипку, Виолончелю, Гитару*, такъ-же *Дуэты, Трио, Квартеты*, для Оркестра и проч.

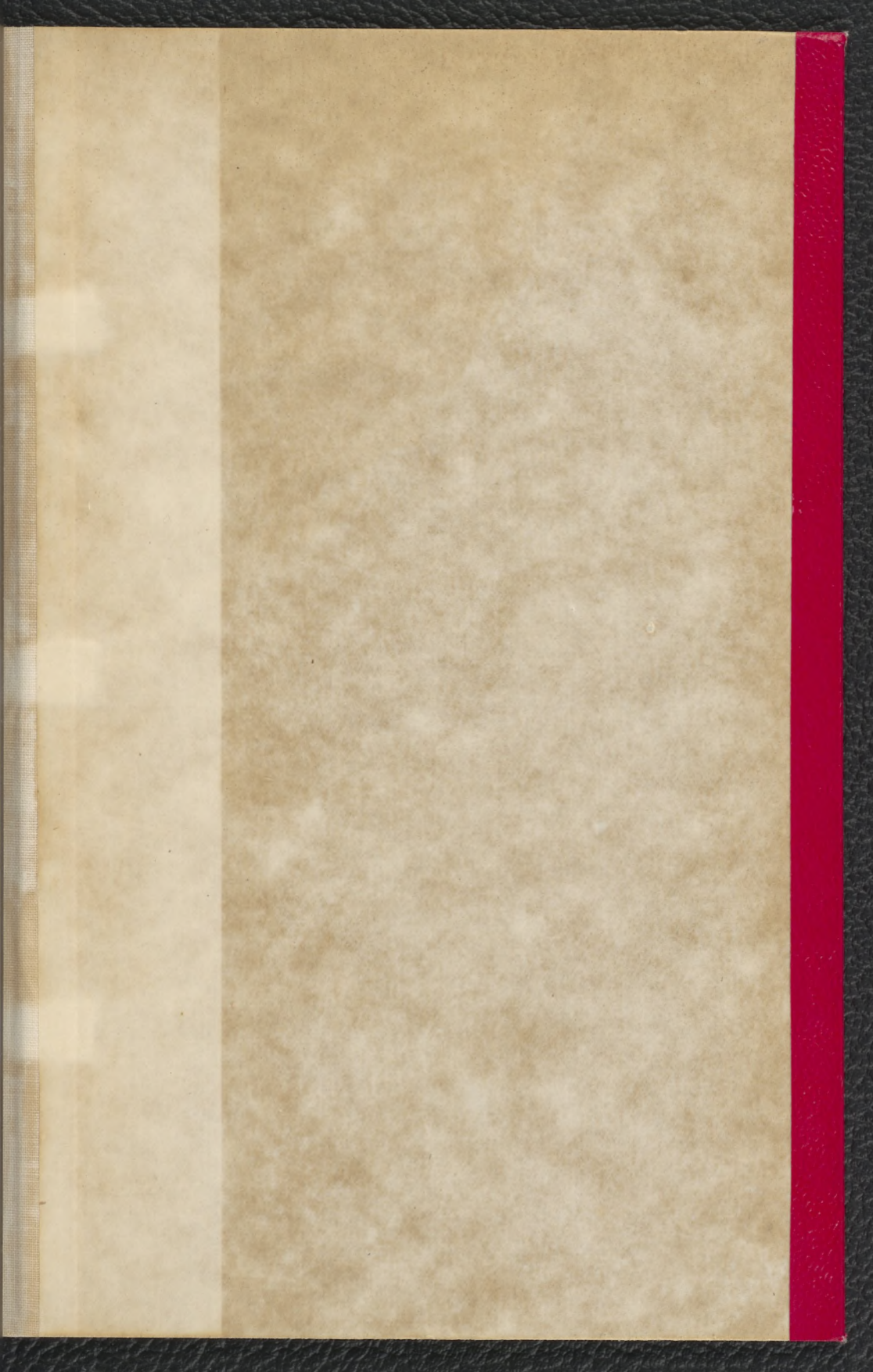
При выпискѣ Нотъ, въ случаѣ незнація заглавія, нужно пояснять болѣе-менѣе, какія піесы играютъ; смотря по этому, Магазинъ соображаетъ трудность и вкусъ играющихъ, а что касается выбора піесъ,—старается выслать лучшее.

Пересылку при выпискѣ на нѣсколько рублей, Магазинъ принимаетъ на свой счетъ.

При посылкѣ каталоги предлагаются **безплатно**.



2





488408

201

Biblioteka Narodowa  
Warszawa



30001011679125