

ВІКІНГ

# ОСНОВИ СТРІЛЕЦЬКОГО СПОРТУ



Накладом УСГ в Канаді  
Саскатун, Саскачеван,  
1939

# З М І С Т

	Стор.
ПЕРЕДМОВА .....	3—4
<b>A. НАУКА СТРІЛЯННЯ</b> .....	5—10
1. Рушниця .....	5
2. Траєкторія .....	6
<b>Б. СТРІЛЕЦЬКИЙ ВИШКІЛ</b> .....	11—25
а. Вступ .....	11
б. Стрілецька руханка .....	11
в. Завдання навчителя .....	12
г. Навчання стрільців .....	13—25
1. Порядок навчання .....	13
2. Націлення .....	14
3. Охоплення шийки прикладу .....	17
4. Дихання .....	17
5. Націлення сидячи при столі .....	18
6. Стягнення рушні .....	18
7. Націлення і стягнення рушні .....	19
8. Стрілецькі постави .....	19
а. Стріляння лежачи з підпиркою .....	19
б. Стріляння лежачи з вільної руки .....	20
в. Стріляння з коліна .....	20
г. Стріляння стоячи .....	22
г. Стріляння стоячи з вільної руки .....	22
9. Ладкування і забезпечення .....	23
10. Стріляння в терені .....	25
<b>В. СТРІЛЯННЯ</b> .....	26—33
а. Призначення до стрілецьких клас .....	26
б. Іспити вмілості .....	27
в. Завваги до переведення іспитів вмілості .....	29
г. Стріляння клас: особливої, метких стрільців та майстрів .....	30
г. Переведення стріляння: .....	
1. Провід і помішники .....	30
2. Обслуга стрілецьких шитів .....	31
3. Стріляючий відділ .....	32
4. Пробний постріл .....	32
5. Кучи оводство .....	33
<b>Г. ЗАВДАННЯ ВИШКІЛЬНОЇ КОМАНДИ</b> .....	34—40
а. Організація стрілецького вишколу .....	34
б. Стріляння .....	34
в. Вишкіл членів команди .....	35
г. Вишкіл помішників .....	35
<b>Стрільниці</b> .....	
а. Стрільниці в терені .....	35
б. Стрільниці внутрі будови .....	37
<b>Мета</b> .....	38
12-ти перстенева з погрудлям.	
10-ти перстенева звичайна.	
10-ти перстенева мета-фігура.	
<b>Чищення зброї</b> .....	
<b>ВЗІРЕЦЬ СТАТУТУ</b> Стрілецької Організації .....	40—43
<b>ПРАВИЛА СТРІЛЯННЯ</b> .....	40—43
A. Зброя .....	43
Б. Стріляння .....	43
В. Правила обережності .....	44
Г. Розрахування .....	45
Г. День стріляння .....	45
<b>ПРИЛОГИ</b> .....	45—48
1. Дневник стріляння .....	45
2. Переглядна таблиця .....	46
3. Стрілецька книжка поодиножних клас .....	47
4. Стрілецька книжка .....	47
5. Мушкетерська книжка .....	48

ВІКНИГ

# **О С Н О В И СТРІЛЕЦЬКОГО СПОРТУ**

## **І частина МАЛОКАЛІБРОВЕ СТРІЛЯННЯ**

Накладом

Української Стрілецької Громади в Канаді  
при допомозі Гуртка УСГ в Содбури, Онт.

---

Друком  
Нового Шляху

---

# П е р е д м о в а

Сьогодні кожна держава крім інтензивного зброєння і вишколу військ звертає велику увагу на спорт, на тіловиховання нації.

Можемо твердити, що немає в світі нації, яка не дбала б за військовий вишкіл.

До війська можуть брати тільки певну кількість громадян, бо ж немає змоги всіх одягнути та примістити в казармах. Але майбутня війна вимагатиме участі цілої нації в боротьбі проти ворога та на кожному місці, не тільки на фронті. Тому сьогодні приготуються цілі нації до майбутньої війни і духово і тілесно.

Відновлюється старинний клич “в здоровому тілі — здоровий дух”, і розвивається духову та тілесну силу, що мають бути помічні до виховання нації у військовому дусі та приготувати її до оборони власних інтересів, а нерідко і самого життя.

Засобом до цього зявляється передусім спорт. Тому він знайшов таке велике зрозуміння й поширення у всіх націй.

Якщо звернено увагу на спорт взагалі, то треба підкреслити, що **СТРІЛЕЦЬКИЙ СПОРТ** уважається чи не найважливішим.. Вистарчить поглянути на якунебудь націю, а побачимо, що не лише дорослі люде, але навіть недолітки узброєні в рушниці, стріляють з важких кулеметів та іншої зброї. Від дитини призвичаюються члени націй до зброї і приготуються до гідного сповнення свого обовязку—захистити життя і потреби власного народу.

Поневолені нації мають далеко більші завдання і то тим більше необхідні, чим більше ворогів вони мають. Між ними на першому місці стоїть **УКРАЇНСЬКА НАЦІЯ** і обовязком кожного українця є приготувати себе до остаточної розплати

та виборення права самому володіти собою.

Хай не буде українця й українки, які сьогодні не подбали б приготувити себе до майбутніх завдань, хоч би в ділянці спортивного виховання та не навчились стріляти!

Кожний українець і українка стане добрим стрільцем.

ГОТУЙМОСЬ СПОВНИТИ НАШІ ОБОВ'ЯЗКИ!

ГОТУЙМОСЬ ДО ОСТАТОЧНОЇ БОРОТЬБИ!

ПЛЕКАЙМО СТРЕЛЕЦЬКИЙ СПОРТ!

ЦЕ Є ОДНА З ПЕРЕДУМОВ НАШОГО ВИЗВОЛЕННЯ!



# А. НАУКА СТРІЛЯННЯ

## 1. РУШНИЦЯ

Щоб стріляти з малокалібрової зброї мусимо насамперед розглянути як ця зброя виглядає, які має складові часті та в який спосіб будемо з неї стріляти.

Кожна рушниця зроблена з дерева й заліза. Дерев'яні частини зброї є наступні: приклад, шийка, ложе і накладка.

Залізні часті:

а. Замок, що складається з кількох частів, а саме; ручка з стеблом, бойний шрубак, викидач, ударник з бойовою пружиною, курок і злучна планка.

Замок щільно замикає канал цівки в гузовій частині і не дає газам відбиватися назад.

б. ЦІВКА є найважливішою частиною рушниці. В ній є канал з нарізами, який надає кулі той напрям, в якому стріляємо та надає кулі оборотового руху.

Передній кінець цівки називаємо дуловою частиною, а задній кінець гузовою частиною.

Гузова частина в місці, в якому знаходиться набійник і кульовий хід, зроблена грубше, ніж дулова частина, бо вона мусить бути міцніша через те, що в ній вибухає порох і тим самим в цьому місці є більше тиснення газів.

Зверху на цівці міститься основа мушки, яка служить для прикріплення мушки та основа мірника для закріплення мірникової рамки. Ці часті є злиті з цівкою.

На гузовій частині цівки є щільно нагвинчена цівкова коробка, що є наче б продовженням цівки з її гузовою частиною.

У каналі цівкової коробки ходить рухомий ковзний замок. Зверху на цівковій коробці є верхнє вікно для вкладання набоїв. Коли замок зачинений, то у вікні міститься гребінь його стебла.

У деяких малокалібрових рушницях є ще й долішне вікно цівкової коробки, в яке вставлена магазинова коробка. У ній міститься аж кілька набоїв, а один (при наладуванні) все лежить у набійнику. В середині магазинової коробки—на її покришці—зроблено подавальний механізм.

в. До цівкової коробки прикріплений спусковий механізм, який складається з спускового зуба, рушні і спускової пружини.

жини. Рушня вистає назовні і для її охорони зроблена спускова клямра, що охоплює рушню неначе кільцем.

Рушня має один або два опори. Рушня, що має один опір, порушається туго, а рушні ж з двома опорами перший є легкий і шойно другий тугий.

г. В лівому боці цівкової коробки є також відруб—відбивач, що утримує набої в магазинній коробці і пропускає у цівкову коробку тільки по одному набоеві за чергою.

Крім повищого зуб відруба—відрубача помагає замкові викидати набої або вистріляні гільзи, які при швидкому відкритті замку вилітають з цівкової коробки у правий бік вгору.

Цівка і цівкова коробка вкріплені в деревляну ложу, цівка зверху вкрита деревляною накладкою.

Скріплення цівки з ложею й накладкою зроблено з допомогою залізних кілець, що стягають цівку з ложею та гвинтів.

Затилля прикладу є залізне, щоб охоронити приклад від пошкодження.

До рушниці належить також набияк (довгий залізний дріт), якого уживаємо при чищенні рушниці.

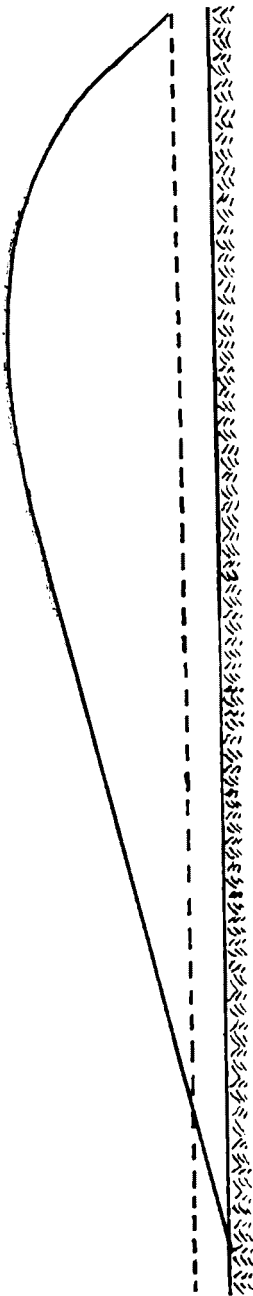
Набої, яких уживаємо до стріляння з малокалібрових рушниць є різні щодо довжини, калібру і ваги. Засадничо кожний набій складається з мосяжною гільзи, капсулі, пороху і кулі.

По пострілі стінки гільзи впіраються в стінки набійника, а денце гільзи в денце бойного шрубка. За денце гільзи зачіпає викидач бойного шрубка, витягає гільзу й кидає її. У денці є гніздо для капсулі і ковадло, на якому капсуля розбивається розбивачем ударника та два підпальні отвори. Крізь них проходить по пороху полум'я від розбитої капсулі.

## 2. ТРАЄКТОРІЯ

Говоримо про траєкторію і льот кулі в повітрі тоді, коли вистрілимо кулю з цівки. Щоб вистрілити кулю, то мусимо звичайно наперед рушницю наладувати. Хочемо наладувати рушницю, то треба відкрити замок. Замок відкриваємо в наступний спосіб: беремо рушницю лівою рукою здолу під мірником, великим і вказуючим пальцем правої руки хапаємо за ручку замка і обертаємо нею вгору, відтак цілий замок тягнемо взад, аж до опору та правою рукою вкладаємо набій у горішне вікно цівкової коробки. Потім хапаємо за ручку й посуваємо замок в напрямі набійника, в який впроваджуємо набій. При цьому зачеп курка зачіплюється за зуб спускового гачка і як курок, так і ударник залишається на місці, а ручку зо стеблом і бойним шрубаком посуваємо наперед. З метою щільного замкнення і утримання замку на місці при





Малюнок 1. Траєкторія або лукова лінія льоту кулі, вистріленої з рушниці.

пострілі, перекручуємо ручку направо вділ.

Курок і ударник залишилися позаду, набій є в набійнику і коли тепер потягнемо за рушню, то зачеп курка звільниться, ударник під тиском бойної пружини швидко посунеться до переду і розбивач ударника розібере капсулю. Полум'я, яке при цьому повстає, запалює порох в гільзі, а гази, які витворює спалений порох, тиснуть на кулю і виштовхують її з цівки в напрямі найменшого опору.

Цівка має нарізи, які примушують кулю обертатися в часі льоту й завдяки цьому куля летить все вістрям до переду. Коли б цих нарізів не було, куля летіла б перевертом.

Гази виштовхують кулю з певною швидкістю. Швидкість льоту кулі безпосередньо по вилеті з цівки називаємо початковою швидкістю льоту кулі.

Дорогу, яку закреслює куля під час льоту від цівки до влучення називаємо траєкторією.

Наглядно траєкторія виглядає, як на поданому рисунку.

На малюнку бачимо, що траєкторія має вигляд кривої лінії. Це, що куля не летить по простій лінії залежить від наступних причин:

1. від початкової швидкості кулі,
2. від обороту кулі довкола своєї осі,
3. від притягання землі,
4. від опору повітря.

На закривлення льоту кулі впливають найбільше причини, зазначені під пунктами 3 і 4, тому застановимося над ними докладніше. Наколи б не було притягнення землі й опору повітря, то куля виштовхнена газами летіла б на безконечну віддаль в напрямі, в якому її вистрілимо. Саме притягання землі спричинило б впливу на швидкість кулі, а тим самим початкова й кінцева швидкість були б рівні, **кут вильоту** й **кут упадку** були б також рівні та вершок траєкторії лежав би по середині між метою й цівкою. Одначе тому, що на льот кулі впливає ще й опір повітря, то й траєкторія приймає особливий вигляд, який є подібний до траєкторії на мал. 1. Власне через опір повітря догірня галузь траєкторії є звичайно довша від додільної галузі, вершок траєкторії не лежить по середині, а ближче мети, кут вильоту й упадку також не є однакові.

З вище зазначеного стає зрозуміло, що льот кулі відбувається по кривій лінії. Якби ми хотіли вистрілити з рушниці без помічі мірника й мушки, то ніколи не влучимо там, де хочемо. Отже для того, щоб влучити мету, ми повинні наставити цівку рушниці настільки вище мети, наскільки куля, задля притягання землі й опору повітря, пролетівши цю віддаль, повинна опуститися вниз. Цю роль сповняє мірник і мушка.

Оскільки б ми не зробили повишого, то куля не долетіла б взагалі до мети або в найкращому випадку влучила б нище. Див. мал. 2.

Отак приходимо до обговорення поняття націлення й піднесення цівки. Націлитись, це значить в думці протягти від нашого ока лінію так, щоб вона приходила через середину прорізу мірника на вершок мушки і своїм кінцем впиралась в пункт, який хочемо влучити. Подумана лінія, що переходить від нашого ока через проріз мірника й вершок мушки до мети називається націльною лінією.

Для того, щоб куля долетіла до мети, повинні ми відповідно до віддалі піднести цівку. Піднесення прорізу мірника на означену віддаль вказує нам, як високо маємо піднести цівку. Наслідком цього куля виштовхнена газами летить зпочатку в гору, а потім шойно опускається і влучає мету. Мал. 3.

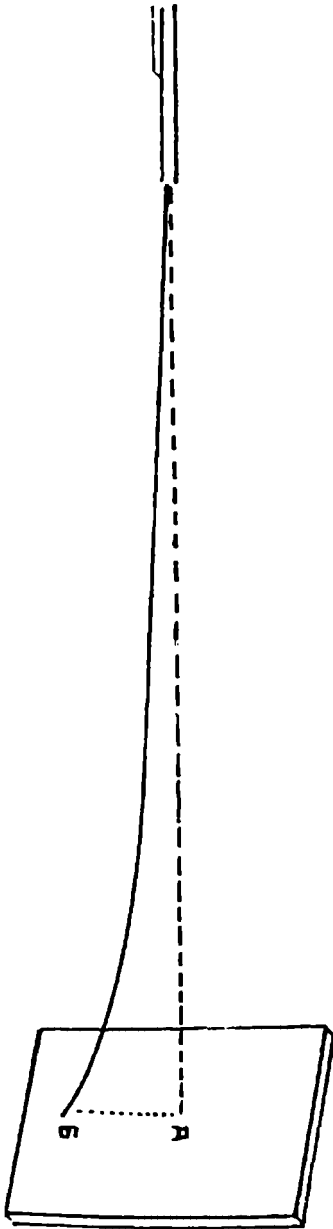
В стрілянні розрізняємо наступні пункти:

Пункт націлення, цебто пункт, в який націлена рушниця, пункт пострілу—пункт, в який ми дійсно влучили.

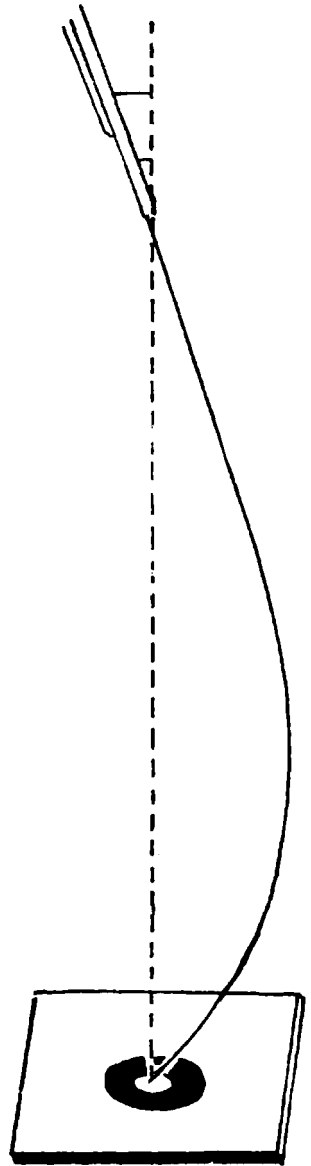
Ці всі пункти при вмілому стрілянні повинні накритися. Якщо воно так не є, то не є хобою стрільця або зброї.

Про націлення ми повинні памятати наступне:

Коли стріляємо на блищу віддаль, тоді пункт націлення беремо нище мети і навпаки—на дальшу віддаль, вище мети.



Малюнок 2.



Малюнок 3.

Нецільне й цільне стріляння.

Ми побачимо, що стріляючи кожного дня на ту саму від-  
даль й добре націлюючись, ми всеж влучатимемо вище або  
нище мети, та лівіш або правіш неї. Це пояснюємо атмосфе-  
ричними впливами (напряв і сила вітру, густота й тиснення  
повітря).

Коли тепло, повітря ogrивається й рідшає, опір його ма-  
ліє і куля летить звичайно дальше; діється навпаки, коли хо-  
лодно.

Супротивний вітер скорочує льот кулі, а супровідний —  
здовжує. Боковий вітер відхилює траєкторію в право або в  
ліво — в залежності від напрямку вітру. Це відхилення зростає  
з віддаленням мети й силою вітру.

При стрілянні малокалібрових рушниць на найдальшу  
віддаль 50 м. оці впливи не є такі великі, але всеж про них  
треба пам'ятати.

Влучність залежна також від наświetлення мушки. Коли  
мушка освітлена згори, влучаємо нижче мети, коли недоста-  
точно наświetлена — вище мети. В першому випадку кажемо,  
що стріляємо тонкою мушкою, бо нам лише видається, що  
правильно бачимо мушку в прорізі мірника, а в дійсності вер-  
шок мушки є нижче. В другому випадку — через недоста-  
точне освітлення ми вставляємо в проріз мірника не вершок  
мушки, але цілу горішню частину її й через це влучаємо вище  
мети. Освітлення мушки бокове, з тих причин, що й повище,  
відхилює влучення вправо, коли світло паде на мушку з лівого  
боку, і вліво, коли світло паде з правого боку.

Коли стріляємо навіть з міцно прикріпленої рушниці, побачи-  
мо, що пункти влучення не покриваються. Це явище назива-  
ємо розсівом зброї. Причини розсіву є наступні:

1. Хитання цівки рушниці,
  2. Атмосферичні впливи,
  3. Незначні неточности ваги пороху й кулі й
  4. Огрівання рушниці, яке більшає з кожним пострілом.
- а тим самим цівка розширяється і влучальність меншає.

Але не сама лише зброя спричинює розсів, часто винен  
цьому стрілець, що не тримає міцно рушниці або рушить нею  
при стягненні рушні. Розсів у висоту є більший, ніж в ширину.



## **Б. СТІЛЕЦЬКИЙ ВИШКІЛ**

### **а. ВСТУП**

Метою стрілецького вишколу є навчити стрільця стріляти з рушниці, вірити їй та своїм власним силам. Для досягнення цього треба постійно вишколювати силу тіла та рівновагу духа. Все це досягнемо руханкою, яка в стрілецькому спорті має перше значення. Руханку робимо зі зброєю в руках та без неї і на руханкових приладах. Руханку вправляє стрілець по можливості кожного дня під доглядом фахового навчителя. Мязи, які грають голю при стрілянні, повинні бути так сильні й гнучкі, як того вимагає стріляння в різних позиціях.

Зокрема в терені вправляємо зір, відгадуючи віддалі до поодиноких предметів в терені та націлюючись до них. Віддалі відгадуємо в наступному порядку: до 100 м, від 100 - 400 м, та вкінці від 40 - 800 м.

### **б. СТІЛЕЦЬКА РУХАНКА**

**Вправа дихання:** Підносимо руки вгору, вдихаємо повітря й опускаючи руки вділ, видихаємо. Вправу робимо поволі. Вдих і видих найменше по 3 сек. Дихати через ніс.

**Заплющення лівого ока:** Заплющуємо ліве око і дивимось лише правим.

**Руханка мязів ший:** Обертаємо голову на всі боки, крутимо головою з ліва на право й навпаки.

**Руханка рук зрушницею:** Хапаємо рушницю правою рукою під мірником і підносимо її кілька разів на висоту плеча (рамена) і вгору. Те саме робимо випростованою рукою перед себе й обертаємо рушницю вправо й уліво. Ці самі вправи переробити теж лівою рукою.

Стаємо в розкроку, хапаємо рушницю двома руками, (права за шийку, ліва вище мірника), підносимо рушницю випростованими руками на висоту плечей, потім вгору, опускаємо вділ; підносимо вгору, й кладемо на карк і згинаємось в поясі до переду та взад, підносимо рушницю вгору й опускаємо вділ за спину та з цього положення підносимо вгору й опускаємо вперед. Підносимо рушницю вгору, кладемо на карк, випростовуємо ліву руку, тримаючи рушницю, потім випростовуємо праву руку.

**Руханка рук і пальців без рушниці:** Падемо на випростовані пальці рук, тіло виструнене, опускаємось вділ, згинаючи

руки в ліктях і підносимось на довжину рук, ноги разом — спираються на пальцях ніг; повторюємо те саме й підносимо напереміну праву й ліву ногу вгору; падемо на руки, як вище, другий стрілець хапає за ноги й помагає ходити на руках.

**Руханка ніг:** Підносимо випростувану праву — ліву ногу на висоту пояса, підносимо випростувані руки на висоту плечей — перед себе, поволі присідаємо та підносимось; підносимо ногу, згинаючи її в коліні та стараємось при допомозі рук притягнути коліно як найвище, хапаючи раз під коліном, другий раз за стопу—здолу.

Два стрільці звертаються до себе лицем, хапаються за руки і присідають та встають; опісля роблять те саме, присідаючи на одній нозі, на пр. оба на правій, а другу випростовуючи.

**Руханка спини:** кладемось лицем на землю (тіло виструнене), підносимо голову й горішню частину тіла як найвище та опускаємо її, клякаємо на коліна, руки кладемо на карк та згинаємось взад і вперед.

**Руханка рівноваги:** Сідаємо на землю, руки підносимо на висоту плечей перед себе, ноги згинаємо в коліні, підносимо їх трохи вгору та стараємось затримати рівновагу.

Кожну вправу перероблюємо по кілька разів, але вважаємо, щоб стрільці не перемучувались. Поодинокі з вище поданих вправ вишколюють мязи та призвичаюють їх до ваги рушниці.

## В. ЗАВДАННЯ НАВЧИТЕЛЯ

Успіх вишколу залежить від правильного його переведення. Тому для переведення вишколу призначається відповідного навчителя добре обізнаного в своєму званні та помішників навчителя.

Навчитель повинен докладно знати зброю і теорію стрільнян та любити свою працю. Він повинен бути готовий кожної хвилини повчити стрільця й вияснити хиби, які цей робить. Знання справи й готовість допомогти стрільцеві в вишколі збуджує в стрільців довіря і вдячність до навчителя.

Кожний стрілецький відділ повинен мати принаймні одного вчителя і коли такого нема, то спортивно-стрілецька централь переводить вишкіл навчителів для всіх відділів.

У праці навчителів помагають помішники, яких він сам собі виховує, добираючи здатніших стрільців.

Навчителя не можна змінити від початку до кінця вишколу, бо він пізнає стрільця, його хиби та вдачу і може впродовж 3 років закінчити вишкіл стрільців.

Коли стрілець не може зрозуміти чогось, учитель власним прикладом старається пояснити вправу чи хиби стрільця. Особливу увагу звертає вчитель на стягнення рушні. Вчитель заохочує стрільців до праці над собою й пильности, вказуючи, що сильна воля й правильне виконання є запорукою успішного вишколу.

## Г. НАВЧАННЯ СТРІЛЬЦІВ

### 1. ПОРЯДОК НАВЧАННЯ

Навчання переводити поволі й докладно. Вивчити зразу поодинокі чинности й щойно потім можна дозволити на виконання кількох чинностей нараз. Треба зважати на різні тілесні й духові здібности поодиноких стрільців. Звертаємо передовсім увагу на докладність у виконанні. При допомозі стрілецької руханки скріплюються мязи, які є чинні при стрілянні. Зокрема треба вправляти дихання, щоб навчитись затримувати віддих. Стрілецький відділ переводити в малих відділах.

Після викладу про зброю, муніцію й стрілецькі щити, треба пояснити чинність зброї перед й після вистрілу, дати поняття траєкторії й націлення.

Перед кожною лекцією перевести стрілецьку руханку.

Одночасно вправляти зір поодиноких стрільців, а передовсім справдити, чи всі добре бачать. Це переводимо в наступний спосіб: У віддалі 50м. ставимо щит-фігуру (див. мал.) Стрілець повинен її ясно бачити. Опісля кажемо йому заплющити ліве око і справджуємо зір правого ока (стрілець повинен ясно бачити щит та вміти його описати). Те саме повтаряємо з лівим оком. Стрілець, який не бачить добре фігуру, повинен за порадою лікаря уживати при стрілянні очиць.

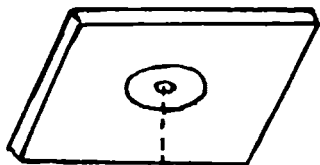
Вишколення стрільця в стрілянні з лівої руки вказане виключно тоді, коли в нього слабкий зір правого ока. Сама обставина, що хтось є лівшаком — не вистарчає.

В подібний спосіб переводимо іспит зі спроможности відрізнявати кольори в терені. Це потрібне при відшукуванні цілей в терені. Острота зору та спроможність розрізнявати кольори зліпшується через постійні вправи в цьому напрямі.

Після достаточного вияснення поняття націлення, переходимо до вишколу в самому націленні та в стягуванні рушні. Одночасно показуємо різні стрілецькі постави до стріляння та через постійний вишкіл стрілець вчиться швидкого й належного їх виконання. Опісля належить навчити ладувати зброю в кожній позиції. Ладовання переводити тільки гільзами, ніколи гострими набоями.

Підчас вишколу треба негайно звертати увагу на хиби, яких допускається стрілець та виправляти їх. Якщо стрілець робить

хиби в уже переробленій вправі, повторяємо з ним цю вправу вдруге. Опісля можемо вишколювати стрільця в зложених вправах, а саме: постави й націлення, а вкінці додаємо ще й стягнення рушні. Вступні вправи переводимо на дворі, площі або і в самих будовах.



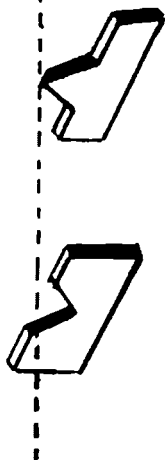
При вишколенні в націленні і в стрілецьких поставах, які належить робити по можності кожного дня, уставляємо стрілецькі щити. Це є потрібне для при звичаення стрільця націлюватись до мети. Підчас вишколу при звичаємо стрільців до помочі і зокрема привчаємо їх подавати муніцію, виконувати функції писарів й обслуговувати щити.

## 2. НАЦІЛЕННЯ

Щоб націлитись, треба настільки піднести дулову частину цівки і так спрямувати цілу рушницю, щоб лінія націлення доходила до мети. Горішні краї прорізу мірника все повинні мати поземе положення, а в середину прорізу вставляємо вершок мушки. Див. мал. 4.

Вишкіл у націленні переводимо рушницею, яка лежить на мішку з піском. Мішок кладемо на триніжок зроблений з трьох палиць, високих на 1.30 метра. Ці палиці туго зв'язуємо на висоті відповідній до росту стрільців. Див. малюнок 5.

Малюнок 4.







Малюнок 5.

Навчитель націлює на якийсь пункт мети, а стрілець не дотикаючись рушниці, заплющує ліве око і дивиться правим оком, в яке місце рушниця націлена. Звернути увагу стрільця на положення мірника мушки і рушниці (яка не сміє бути перекручена). Щойно коли вчитель переконаний, що стрілець зрозумів спосіб націлення, можна дозволити йому самому націлитись. Націлення повинен перевіряти вчитель. На хиби треба негайно звертати увагу.

Націлятись треба в той спосіб, що поперше спрямовуємо рушницю хапаючи за приклад, а щойно потім докладно націлюємось легко вдаряючи в приклад правою, чи лівою рукою. Коли стрілець навчиться націлятись стоячи, тоді вишколюємо його в націленні з коліна, сидячи й особливо увагу звертаємо на націлення з лежачої постави.

**ХИБИ НАЦІЛЕННЯ:** При націленні стрільці роблять наступні хиби: націлюються грубою або тонкою мушкою, коли вставляють в проріз мірника мушку нижче або вище. При правильному націленні вершок мушки повинен лежати на одній висоті з краєм прорізу мірника. **Груба мушка:** Стрілець вставляє вершок мушки вище від горішніх країв прорізу і в цьому випадку влучає вище мети. **Тонка мушка:** Стрілець вставляє вершок мушки нижче від країв прорізу мірника і влучає нижче мети. **Бічна мушка:** Коли вершок мушки не лежить по середині прорізу, а ближче лівого, чи правого боку прорізу, то і пункт влуч-

чення буде лівіш або правіш мети. **Скручення рушниці:** При скрученні рушниці вліво або вправо горішні краї мірника не лежать позома (влучає понижче та лівіш або правіш мети в залежності від напряму скручення рушниці). Вчитель показує скручення рушниці, щоб стрільці наглядно бачили це та уникали при націленні.

Загально хибн націлення треба докладно вияснити та по можності показати на прикладі.

Оскільки стрілець не вміє запліщувати лівого ока, то можна йому дозволити завязати його.

Вишкіл в націленні переводити впродовж цілого року і в різних поставах.

### Трикутник націлення

Трикутник націлення є добрим середником у вишколені націлення. Для вишколу треба мати: трикутник, білий щит і підставку.

Трикутник: Беремо кружок з білої (або біло помальованої) бляхи з проміром 10 см., в середині робимо отвір так завеликий, щоб можна було через нього зарисувати олівцем пункт. На кружку малюємо чорний рівнораменний трикутник, долішній вершок якого злучений з отвором. Кружок цей прикріплюємо на держак завдовжки 30 см.

Білий щит заступаємо аркушем білого паперу, який прищиплюємо на звичайний щит з дерева. Папір повинен бути для кожного стрільця окремий і з його підписом. Підставу (триніжки, столи і т. і.) робимо різної висоти в пристосуванні до висоти стрільця і постави, з якої націлюємось.

Вишкіл перепроваджуємо в наступний спосіб: Вчитель націлить на якенебудь місце на папері так, щоб долішній вершок трикутника лежав на лінії націлення. Помішник вчителя, який стоїть при щиті, віддаленому на 10 метрів від становища, зазначає пункт націлення вчителя. Потім стрілець приймає відповідну поставу та не рухаючи рушницею голосно наказує помішникові вчителя посувати трикутник вліво, вправо, нагору вділ так довго, аж вершок трикутника буде лежати на лінії націлення і тоді каже "готовий", не рухаючи трикутника зазначає олівцем на щиті з паперу пункт та відтягує трикутник на бік. Стрілець повторяє націлення три рази і в цей спосіб з отриманих пунктів вийде **трикутник хиб**. Оскільки пункт націлення вчителя не лежить в середині трикутника стрільця, то це є ознакою хибн стрільця. Якщо трикутник лежить вище або нижче від пункту вчителя — значить, що стрілець націлював грубою або тонкою мушкою. Вчитель повинен показати хибн в націленні.

Поодинокі трикутники хиб зарисовуємо колом і підписуємо дату. Вишкіл в націленні продовжуємо збільшаючи віддаль та в усіх поставах.

Оскільки стрілець робить стало хиби в націленні, то треба перевірити його зір у лікаря, бо в нього може бути хиба зору.

### 3. ОХОПЛЕННЯ ШИЙКИ ПРИКЛАДУ

Попри вишкіл в націленні показати стрільцям, як охоплювати шийку. Спочатку переводимо це навчання з підпертою рушницею. Шийку треба охоплювати долонею правої руки згори так, щоби великий палець був по лівому боці рушниці, решта чотири по правому, а вказуючий палець бут випростуваний впоздовж спускової клямри. Отже шийку охоплюємо міцно лише чотирьома пальцями, а вказуючий призначаємо для стягнення рушні. Коли раз охопимо шийку, не вільно вже нічого поправляти. Треба звикнути до правильного охоплення шийки. Коли стрілець навчився охоплювати шийку, вчимо його стягати рушню. Рушню стягаємо третім або середнім щиколотком. Звернути увагу на рівномірне стягнення рушні. Великий і третій палець при охопленні шийки повинні знаходитись проти себе.

### 4. ДИХАННЯ

Вміле дихання особливо впливає на влучення. Успіх стріляння залежить між іншим і від спокою стрільця. Тілесний і душевний спокій є запорукою зосередження уваги стрільця при пострілі. Якщо стрілець немає цього спокою, то не може йому навіть сильна воля, коли він не засвоїв передумови спокою, а саме: дихання.

Через глибокий та рівномірний вдих через ніс та видих після трьох секунд впроваджуємо до легенів кисень. Внаслідок цього серце працює рівномірно та повільним темпом впомповує кров у всі ціви. Коли легені, а з ними і кров, не дістають потрібної кількості кисня, тоді серце працює тим швидше, чим менше кисня доходить до легенів. Одночасно кров старається дістати потрібну кількість кисня через шкуру, а це спричинює більш інтензивну працю крові і прискорює биття серця що й викликає неспокій та дрожання тіла.

Зогляду на це є вказаним щодень вправляти правильне дихання для опанування самої техніки дихання і вишкіл в цьому напрямі в значній мірі спричинюється до поліпшення успіху при стрілянні.

Стрілець опановує штуку дихання подібно як співаки, бігуни, артисти і т. і.

Подібно на спокій а радше на неспокій впливає голод. Сита людина все буде спокійніша і навпаки.

*Kop 202*

## 5. НАЦІЛЕННЯ СИДЯЧИ ПРИ СТОЛІ

Як лиш стрілець вивчив все вище наведене, можна перейти до націлення сидячи при столі. Рушниця повинна опиратися на мішку з піском. Місце, яким рушниця опирається на мішку, визначає сам стрілець. Це оперття не мучить стрільця та дозволяє вчителеві слідкувати при допомозі контрольного шкла за виконанням націлення.

Контрольне шкло-пристрій складається з двох зеркалець, вставлених в ряди під певним кутом. Одно зеркальце спрямоване в напрямі націлення, а друге рівнобіжно до націлення відбиває образ з першого зеркальця. Навчитель дивиться до другого зеркальця та бачить, як стрілець виконує націлення. Коли ж навчитель бачить в контрольному шклі мету скісно, то це означає скручення рушниці.

Стрілець сидить дещо звернений вправо, лівим боком опирається об стіл, лікті лежать на столі, правою рукою охоплює шийку, а лівою підпирає приклад рушниці знизу так, щоб 4 пальці лівої руки були по правому боці прикладу, а великий палець по лівому боці. При цьому треба глибоко вдихнути через ніс, піднести приклад й вставити його в т. зв. стрілецьке заглиблення, яке повстає при піднесенні руки між м'язами шії і плеча, та спокійно видихнути. Рушницю міцно притиснути до плеча. Одночасно зі вставленням рушниці схиляємо голову дещо вперед вправо і націлюємось. Головну увагу звернути на правильне вставлення прикладу. Шийку прикладу тримаємо міцно.

Хиби при націленні, нпр. задовге націлення і т. п. старатись уникати, бо хто до них звикне, не зможе швидко відвикнути.

## 6. СТЯГНЕННЯ РУШНІ

Можна сказати, що в правильному стягненні рушні лежить тайна влучення. Загально всі поодинокі чинності при націленні є тісно пов'язані між собою, але завершення їх є стягнення рушні й оскільки ми його зле виконаємо, ціла наша праця зводиться нінащо. Отже вказаним є стало вправляти стягнення рушні, бо лиш через вправу навчимося цієї штуки.

Тепер рушниці мають загально два опори і тому будемо говорити про двоопірні рушниці.

Стягнення рушні вправляємо спочатку на підпертій рушниці. Середнім або першим щиколотком вказуючого пальця натискаємо на рушню, аж до першого опору. Рухаються лише перший та середній щиколотки. Стягнення до першого опору є легке. Потім рівномірно стягаємо рушню до другого опору. Коли стягнемо рушню до другого опору, наступить постріл.

Коротку хвилину по ньому ще задержуємо рушню, а відтак поволі відтягаємо її до попереднього положення.

## 7. НАЦІЛЕННЯ І СТЯГНЕННЯ РУШНІ

Коли вивчив стрілець всі вище подані чинности окремо, може почати виконувати їх разом. Глибоко вдихаємо, охоплюємо шийку, вставляємо приклад та одночасно з націленням стягаємо рушню до першого опору. Потім видихаємо, націлюємось докладно, стримуємо дихання, стягаємо рушню до другого опору і стріляємо.

Після пострілу стрілець повинен подивитись, в який пункт націлена рушниця — що є пунктом влучення. На це стрілець звертає увагу, бо цим дає можливість вчителю справити хиби, сповнені при стрілянні. При доброму стрілянні пункти націлення, пострілу і влучення лежать в одному пункті.

Стрільці другої кляси подають пункти пострілу, а стрільці першої кляси, особливої кляси, меткі стрільці й стрільці-майстри повинні вказати пункт влучення.

Після пострілу стрілець розплющує ліве око, випростовує вказуючий палець, підносить голову, опускає рушницю, тримаючи її лівою рукою, вказує пункт пострілу, розладовує рушницю і відкладає її.

## 8. СТРЕЛЕЦЬКІ ПОСТАВИ

При всіх поставах зір спрямовуємо в напрямі мети, тіло тримаємо природньо-невимушено, та через 1/8 обороту вправо звертаємось до мети скісно.

При піднесенні рушниці вдихаємо повітря, націлюємось і т. д., видихаємо повітря та до часу пострілу затримуємо дихання.

Стріляємо з наступних постав: **Лежачи, з коліна, сидячи та стоячи.**

Стріляємо з підпркою або з вільної руки. Крім того особливо надаються до вишколу в націленні і стягненні рушні постави: **сидячи за столом і лежачи.**

Трудніше стріляти з вільної руки, але в спорті і особливо в змаганнях воно є необхідне. До вивчення стріляння з вільної руки треба довшого часу й особливої пильности.

### а) СТРІЛЯННЯ ЛЕЖАЧИ З ПІДПРКОЮ

Тіло лежить трохи скісно до мети. Ноги випростувані й віддалені від себе, закаблуки звернені до середини, пальці ніг назовні. Перед стрілянням рушниця, звернена ручкою замку вгору, лежить на лівім передлікті. Цівка і замок не повинні до-

тикати землі. Ладуюємо рушницю й опираємо її на підпірці. Ліва рука охоплює приклад здолу. Горішня частина тіла спочиває на ліктях. Руками спрямовуємо рушницю до мети, націлюємось, правою рукою притискаємо приклад міцно до плеча. Див. мал. 7.



Малюнок 7.

#### б) СТРІЛЯННЯ ЛЕЖАЧИ З ВІЛЬНОЇ РУКИ

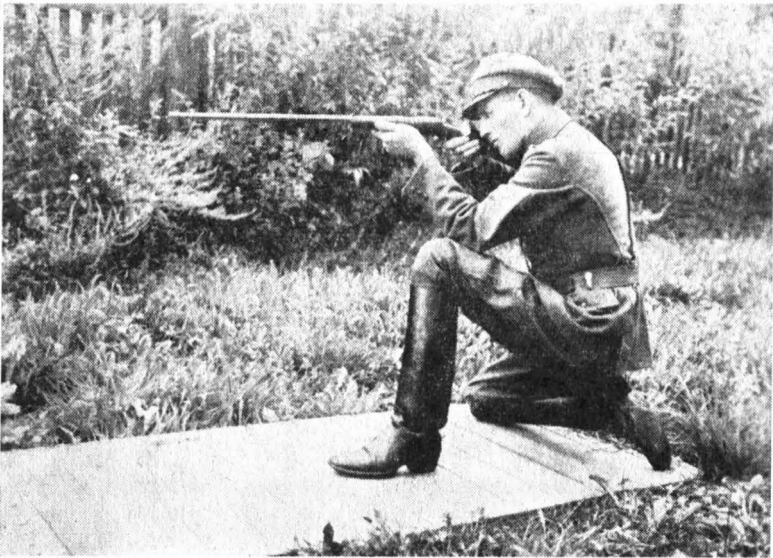
Поставу приймаємо подібно як при стрілянні з підпіркою, однак лівою рукою підпираємо рушницю здолу під мірником так, щоб рушниця опиралась на долоні, великий палець був з лівого боку, а решта пальців охоплює рушницю здолу. Правою рукою вставляємо приклад в стрілецьке заглиблення і т. д. Див. Мал. 8.

#### в) СТРІЛЯННЯ З КОЛІНА

Поставу до стріляння з коліна робимо так: виконуємо  $\frac{1}{8}$  обороту вправо лівою ногою крок вперед, клякаємо на праве коліно і сідаємо на запяток випростуваної правої стопи. На ліве коліно спираємо лікоть лівої руки. Пальці лівої ноги спрямовані в напрямі мети. Праве і ліве стегно творять прямий кут. Див. мал. 9.



Малюнок 8.



Малюнок 9.

Оскільки стріляємо до рухомих цілей, то ліву руку не опираємо на коліні. Права рука зігнута в лікті й повинна знаходитися на одній висоті з плечем. Націлення й стріляння виконуємо як при попередніх поставах.

г) СТРІЛЯННЯ СИДЯЧИ

Стрілець сідає на землю дещо скісно до мети, ноги зігнені в колінах, на ліве коліно спирає ліву руку, коли стріляє до нерухомих цілей. Останнє все як при попередніх поставах. Див. Мал. 10.



Малюнок 10.

г) СТРІЛЯННЯ СТОЯЧИ З ВІЛЬНОЇ РУКИ

Поставу стрілецьку до стріляння стоячи з вільної руки робимо наступно: підносимо рушницю дещо вгору, виконуємо  $\frac{1}{8}$  обороту вправо, відставляємо праву ногу вправо скіс і взад приблизно на пів кроку, ставимо рушницю посередині між розставленими стопами ніг. Вага тіла спочиває на обох ногах, а саме тіло похиляємо дещо вперед. Швидким і енергічним рухом підносимо рушницю обома руками, ліва рука охоплює її здолу під мірником, а права шийку прикладаємо так, щоб мушка була на висоті лівого ока, приклад притискаємо до правого бедра. Потім вставляємо приклад в стрілецьке заглиблення, націляємо та стріляємо. Зігнена права рука на висоті плеча, голова, трохи похилена вперед (вправо), легко дотикає прикладу. Див. мал. 11.





Малюнок 11.

д) ЛАДУВАННЯ Й ЗАБЕЗПЕЧЕННЯ

Ладувати вчимось в кожній поставі. Лівою рукою притримуємо рушницю здолу під мірником, правою рукою відчиняємо замок і при замкненні його впроваджуємо набій до набійника. При цьому зір спрямовуємо на ладкування. Див. мал. 12.

**Ладкування при стрілянні лежачи:** Стрелець висуває рушницю вперед, підтримуючи її лівою рукою, підносить мушку на висоту очий, звертає рушницю в напрямі мети, а правою рукою ладує її.

Після наладування треба стріляти і лише винятково можна забезпечити. При стрілянні з коліна або стоячи, підносимо рушницю дуловою частиною вгору, звертаємо її лівим боком до нашого тіла і тримаємо лівою рукою у віддалі двох долонь від тіла. Ладуємо рушницю як звичайно. Рушницю можна схилити лише тоді, коли хочемо з неї стріляти.

**Розладування:** Розладуємо рушницю в відворотному по-

рядку, як ладуємо, з тою різницею, що лівою рукою притримуємо набой, щоб вони не вискочили на землю, а правою рукою вибираємо їх з магазинної коробки. Після скінчення ладування замок замикаємо.

Знаємо вже, що при замкненні замку ударник залишається позаду і на нього тисне пружина. Саме після розладування ми повинні звільнити пружину. Її звільняємо в той спосіб, що при замиканні замку, вказуючим пальцем правої руки стягаємо рушню до другого опору і тоді ударник не залишається позаду і тим самим пружина не буде натягнена. Замикаємо замок лівою рукою.



**Малюнок 12**

Деякі рушниці ще мають запобіжник для забезпечення наладованої рушниці. Цей запобіжник є за курком і має вигляд крильця.

Коли хочемо забезпечити рушницю, обертаємо запобіжник вгору або зовсім на другий бік. При відбезпеченні робимо навпаки.

## 10. СТРІЛЯННЯ В ТЕРЕНІ

Всі стрільці, безогляду на їх поступ у вишколі, повинні постійно вправляти постави і націлення, щоб навчитись виконувати ці чинности без хиб.

Крім повищих постав треба призвичаїти стрільців націлятися і робити постави в терені і вміти використати ті можливости, які дає сам терен.

В терені стріляємо з різних постав і звертаємо увагу на те, щоб прийняти якнайвигіднішу поставу, коли стріляємо з окопу, з ями, ізза вугла будови, з дерева, зпоза збіжжя, зпоза дерева і т. д.

Звертаємо увагу передовсім на опертя рушниці, щоб уникнути хитання цівки та певно і успішно націлитись.

## **В. СТРІЛЯННЯ**

### **А. ПРИЗНАЧЕННЯ ДО СТРІЛЕЦЬКИХ КЛЯС**

На основі вмілості стріляння призначаємо стрільців до наступних клас:

**II класи, I класи, особливої класи, класи метких стрільців та класи майстрів стріляння.**

До II класи належать всі стрільці, які ще не перейшли вишколу.

До I класи належать всі стрільці, які здали іспит вмілості II класи та з переведеного вишколу і навчання.

Відносно умов поодиноких клас дивись наступний розділ "Іспити вмілості."

Кожна класа має означене число стрілянь, які треба виконати, як іспит вмілості.

До наступної класи може перейти той стрілець, який вповнить умови стріляння його класи.

Стріляти треба як найчастіше, щоби вправитись у стрілянні та підготувитись до іспитів вмілості.

Оскільки стрілець не здасть іспиту вмілості, приписаного в його класі, то залишається на наступний рік в тій самій класі.

Коли, наприклад, стрілець, якої небудь класи, протягом двох літ не здасть іспиту вмілості, командант стрілецького вишколу має право призначити його до найнищої класи.

Про призначення стрільців до вищих клас рішає командант і члени вишкільної команди.

Кожна класа стріляє окремо та під доглядом вчителя і його помішників.

Класа метких стрільців і майстрів стріляння стріляє лише під доглядом вчителя.

Члени вишкільної команди відповідають перед командантом за вишкіл стрільців і їх поступ у стрілянні.

**Б. ІСПИТИ ВМЛОСТИ  
МАЛОКАЛІБРОВЕ СТРІЛЯННЯ II Стрільцька Кляса**

№	віддаль	постава	мета	кількість набоїв	умови
I 1	50 м.	сидячи при столі	12 персте- нева з по- груддям	5	ніякі
II 2	50 м.	лежачи з підпір- кою	.. ..	5	ніякий стріл під: 6 або: 5 влучень 32 пункти
3	50 м.	лежачи з вільної руки	.. ..	5	5 або: 5 влучень 27 пунктів
4	50 м.	сидячи	.. ..	5	4 або: 5 влучень 22 пункти
5	50 м.	з коліна	.. ..	5	3 або: 5 влучень 17 пунктів
6	50 м.	стоячи з вільної руки	.. ..	5	2 або: 5 влучень 12 пунктів
III 7	50 м.	лежачи з підпір- кою	.. ..	5	1 влучення у фігуру
8	50 м.	лежачи з вільної руки	.. ..	5	1 влучення у фігуру

**I Стрільцька Кляса**

№	віддаль	постава	мета	кількість набоїв	умови
I 1	50 м.	сидячи при столі	12 персте- нева з по- груддям	5	ніякі
II 2	50 м.	лежачи з підпір- кою	.. ..	5	ніякий стріл під: 7 або: 5 влучень 38 пунктів
3	50 м.	лежачи з вільної руки	.. ..	5	6 або: 5 влучень 32 пункти
4	50 м.	сидячи	.. ..	5	5 або: 5 влучень 27 пунктів
5	50 м.	з коліна	.. ..	5	4 або: 5 влучень 22 пункти
6	50 м.	стоячи з вільної руки	.. ..	5	3 або: 5 влучень 17 пункт ів
III 7	50 м.	лежачи з підпір- кою	.. ..	5	2 влучення у фігуру
8	50 м.	лежачи з вільної руки	.. ..	5	2 влучення у фігуру

### Особлива Стрілецька Кляса

№	віддаль	постава	мета	кількість набоїв	умови
I 1	50 м.	сидячи при столі	12 персте- нева з по- груддям	5	ніякі
II 2	50 м.	лежачи з підпір- кою	„ „	5	ніякий стріл під: 7 або: 5 влучень 47 пунктів
3	50 м.	лежачи з вільної руки	„ „	5	8 або: 5 влучень 42 пункти
4	50 м.	сидячи	„ „	5	7 або: 5 влучень 38 пунктів
5	50 м.	з коліна	„ „	5	7 або: 5 влучень 38 пунктів
6	50 м.	стоячи з вільної руки	„ „	5	6 або: 5 влучень 33 пункти
III 7	50 м.	лежачи з підпір- кою	„ „	5	3 влучення у фігуру
8	50 м.	лежачи з вільної руки	„ „	5	3 влучення у фігуру

### Кляса Метких Стрільців

№	віддаль	постава	мета	кількість набоїв	умови
I 1	50 м.	сидячи при столі	12 персте- нева з по- груддям	5	ніякі
II 2	50 м.	лежачи з підпір- кою	„ „	5	ніякий стріл під: 10 або: 5 влучень 53 пункти
3	50 м.	лежачи з вільної руки	„ „	5	9 або: 5 влучень 49 пунктів
4	50 м.	сидячи	„ „	5	9 або: 5 влучень 48 пунктів
5	50 м.	з коліна	„ „	5	8 або: 5 влучень 44 пункти
6	50 м.	стоячи з вільної руки	„ „	5	8 або: 5 влучень 43 пункти
III 7	50 м.	лежачи з підпір- кою	„ „	5	4 влучення у фігуру
8	50 м.	лежачи з вільної руки	„ „	5	4 влучення у фігуру

### Кляса Майстрів Стріляння

№	віддаль	постава	мета	кількість набоїв	умови
I 1	50 м.	сидячи при столі	12 перстенева з погруддям	5	ніякі
II 2	50 м.	лежачи з підпідпідкою	„ „	5	ніякий стріл під: 11 або: 5 влучень 56 пунктів
3	50 м.	лежачи з вільної руки	„ „	5	11 або: 5 влучень 55 пунктів
4	50 м.	сидячи	„ „	5	10 або: 5 влучень 54 пункти
5	50 м.	з коліна	„ „	5	10 або: 5 влучень 52 пункти
6	50 м.	стоячи з вільної руки	„ „	5	10 або: 5 влучень 50 пунктів
III 7	50 м.	лежачи з підпідпідкою	„ „	5	5 влучень у фігуру
8	50 м.	лежачи з вільної руки	„ „	5	5 влучень у фігуру

Кількість пунктів I вправи показуємо стрільцеві тоді, коли вистрілить всі 5 набоїв.

### ЗАВВАГИ ДО ПЕРЕВЕДЕННЯ ІСПИТІВ ВМЛОСТИ

В кожній клясі є 8 стрілянь. До поодиноких стрілянь можна допустити лише тих стрільців, які вповні вивчили належну поставу і націлення. Тому отже кожне стріляння попереджаємо поставу і націлення. Тому отже кожне стріляння попереджає вишкіл націлення і постави. Перед кожним іспитом вмлості належить переводити надпрограмові стріляння з метою приготувати стрільців до них.

Стріляння з іспиту вмлості треба покінчити ув одному дні. Це зогляду на однакові атмосферичні умови для всіх стрільців. Двох стрілянь з іспиту в однім дні переводити не вільно.

При стрілянні обчислюємо пункти в наступний спосіб:

Приклади малокалібрового стріляння II кляси; стріляння 2-го,

1 приклад, 6, 7, 9, 8, 6 = 36 пунктів — умови сповнені, бо ніякий стріл не влучив нижче 6-го перстня.

2 приклад, 5, 5, 9, 8, 7 = 33 пункти — два влучення нижче

6 зате загальне число пунктів 33 значить — стріляння виконане.

3 приклад, 0, 8, 9, 8, 7 = 32 пункти — помимо достаточного числа пунктів стріляння не виконано, бо один постріл був хибний.

4 приклад, 3, 4, 5, 4, 7 = 23 пункти — стріляння не виконано, бо 4 влучення нижче 6 й загальне число не відповідає вимогам.

Кожний стрілець старається стріляти як найчастіше та як найбільше, бо через часте стріляння призвичаюється до рушниці і зокрема це йому допоможе при іспиті вмілости.

Команда стрілецького вишколу старається уможливити часте стріляння, визначаючи окремі дні і умови стріляння, дбає за зацікавлення стрільців. При кожному стрілянні можна перевести змагання навіть з початкуючими стрільцями, встановлюючи кількість пунктів для осягнення першого місця в стрілянні цього дня. Взагалі можна давати стрільцям різні завдання та в цей спосіб заохочувати їх до пильности, осягнення добрих влучень та спортової амбіції.

## г. СТРІЛЯННЯ КЛЯС

### Особливої, Метких Стрільців та Майстрів Стріляння

До названих кляс зараховуємо лише вишколених стрільців. Вони крім стрілянь з іспитів вмілости і вишколу беруть участь в стрілецьких змаганнях як свого відділу так і других.

Стрілецькі змагання у власному відділі впливають особливо додатньо на заохочення стрільців до стрілецького спорту, збуджуючи серед них здорове стрілецьке суперництво.

## г. ПЕРЕВЕДЕННЯ СТРІЛЯННЯ

### 1. Провід і помішники

При кожному стрілянні повинні бути:

- а. Командант стріляння (найкраще вишколу)
- б. Провідник кляси, яка стріляє, по можности є ним вчитель, або помішник вчителя.
- в. Завідуючий амуніцією.
- г. Писар.

Командант є відповідальний за переведення стріляння. Перед стрілянням він перевірює, чи все є в порядку і на місці, а саме: становища, муніція, зброя, забезпечення стрільниці та все потрібне для стріляння. Він дає наказ розпочати стріляння та його закінчити. Зокрема в часі стріляння доглядає над додержанням приписів на стрільниці.

По закінченні стріляння провірює решту муніції і потвер-



джує власноручним підписом кількість вистріляної. Оголошує стрільцям вислід стріляння.

Члени команди, а передовсім вчитель і його помішники призначаються до кожного стрілецького становища. Їх завдання є наступні: доглядати за правильним ладуванням, націленням, стрілянням, над виконанням усіх чинностей звязаних зі стрілянням стрільця, уважати на знаки чи накази команданта і вислід стріляння: Зокрема поправляють хиби, які робить стрілець при стрілянні.

Завідуючий муніцією перебирає перед стрілянням набої і видає їх поодиноким стрільцям. Невистріляні набої збирає і передає до магазину. Завідуючий муніцією є членом команди.

Писарем є звичайно один зі стрільців. Писаря призначається на кожне становище. Писарі повинні вміти підраховувати пункти та знати правила виконання стріляння.

## 2. ОБСЛУГА СТРІЛЬНИЧИХ ЩИТІВ

Обслугу стрільничих щитів виконують стрільці в особливо збудованих схоронищах. Обслуга складається з 2 - 4 стрільців, з яких одного призначає командант.

Командант є відповідальний за правильне показання влучень та за життя довірених йому людей.

Після сигналу “початок стріляння” обслуга ховається в призначені схоронища і не сміє з них виглядати. Командант отримує наказ показання влучень від команданта стріляння телефоном або дзвінком, виставляє білий прапорець й тоді щойно наказує стрільцям вийти зі схоронища. Щоби не було затримки при показанні влучень, кожний з обслуги виконує лише певну працю, а саме:

ч. 1. стягає щит (оскільки він рухомий), а командант відшукує влучення та зазначає олівцем,

ч. 2. заліплює влучення,

ч. 3. показує пункт влучення і кількість пунктів,

ч. 4. Підносить щит на попереднє місце. Влучення показуємо білою або чорною стрілкою й навпаки. Кількість вибитих пунктів показуємо так:

1—стрілка вказує лівий горішний пункт щита,

2—стрілка вказує середину щита з лівого боку щита,

3—стрілка вказує лівий долішний кут щита так аж до 8 (дивись означення на мал. 15).

9 показуємо стрілкою на середину щита,

10 показуємо червоним прапорцем на середину щита.

11 показуємо червоним прапорцем, як при 1-ці.

12 показуємо червоним прапорцем, як при 2-ці. Якщо постріл був хибний, киваємо стрілкою кілька разів зліва на право.

Чорне поле заліплюємо чорними наліпками і навпаки, біле — білими.

Після заліплення щитів, обслуга ховається, а командант ховає білий прапорець на знак, що можна даліше стріляти. Обслуга повинна знати свої обов'язки та показувати правдиві влучення.

Кінець стріляння оголошує командант стріляння через сурмача й посилає одного стрільця з наказом до обслуги щитів забрати щити та інші приладдя й віднести на призначене місце. Усний наказ є рівночасно повідомленням обслуги про закінчення стріляння.

### 3. СТРІЛЯЮЧИЙ ВІДДІЛ

Нараз стріляє найбільше 5-ьох стрільців. Перед стрілянням вони відкривають замки та витирають на сухо цівки рушниць.

Кожний стрілець приносить свою стрілецьку книжку та передає її писареві та стає на призначене місце звернений лицем в напрямі стріляння.

Завідуючий муніцією перевіряє рушниці, головню цівки та видає муніцію. Потім зголошує командантові стріляння: "5 стрільців на становищах, рушниці переглянені, муніція роздана".

Стрільці роблять відповідну поставу до стріляння, ладують зброю, націлюються і стріляють.

Після пострілу стрільці відкривають замки і коли влучення подані та записані, лише на наказ вчителя, або його помішника ладують і стріляють даліше.

Після вистріляння всіх набоїв стрілець відкриває замок, збирає гільзи, віддає їх завідуючому муніцією, відбирає від писаря стрілецьку книжку й зголошує командантові стріляння вислід стріляння: "Пане команданте! Юрко Сірий скінчив стріляння, 33 пункти, умови виконані".

На місце першого відділу приходить другий й робить все як попередній і т.д. д.

Часто трапляється що набої не вистрілюють. Тоді стрілець повинен ще хвилюк заждати, бо часом постріл буває спізнений. Не вільно рушниці відкладати негайно або відкривати замок. Невистріленими набоями пробуємо стріляти ще раз, переладовуючи рушницю тим самим набоем. Коли набій не вистрілить другий раз, можемо спробувати вистрілити його з другої рушниці. Якщо цей набій не вистрілить і з другої рушниці, то треба його звернути завідуючому муніцією.

### 4. ПРОБНИЙ ПОСТРІЛ

Пробні постріли є для випробування рушниці. Особливо тоді, коли стрілець добре націлюється, але хибить, випробує командант або вчитель рушницю.

Якщо покажеться, що рушниця має хибу, то її треба дати справити. З рушниці, що має хибу, стріляти не можна.

#### д. КНИГОВОДСТВО

Книговодство вишкільної команди складається з наступних книжок:

1. Дневника стріляння, прилога ч. 1.
2. Переглядної таблиці, прилога ч. 2.
3. Стрілецької книжки поодиноких кляс, ч. 3.
4. Стрілецької книжки, прилога ч. 4.
5. Муніційної книжки, прилога ч. 5.
6. Книжки майна.

В дневнику стріляння записуємо вислід стріляння поодиноких вправ усіх стрільців.

Переглядна таблиця служить для загального перегляду стріляння усіх стрільців. Одну таблицю вивішуємо на стрільниці, а другу в канцелярії вишкільної команди.

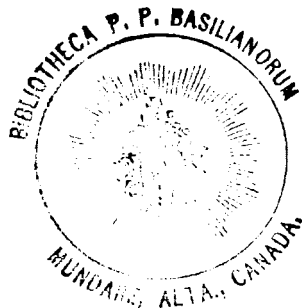
Поодинокі кляси мають власні стрілецькі книжки, в яких записуємо стріляння тих кляс.

В муніційній книжці записуємо кількість купленої муніції та вистріляні й окремо неvistріляні набої.

Стрілецькі книжочки отримує кожний стрілець і в них записуємо їх поодинокі стріляння.

На кінці нашої книжочки залучаємо взірці вище згаданих книжок та способу їх ведення.

В книжці майна треба записати рушницю, число і калібр, вагу та особливі їх прикмети та скільки з кожної рушниці вистрілюємо набоїв. Крім цього вписуємо в книжку майна прилади, які має вишкільна команда.



## **Г. ЗАВДАННЯ ВИШКІЛЬНОЇ КОМАНДИ**

Стрілецький вишкіл переводять: командант та члени команди. Командант відповідає за вишкіл свого відділу.

Члени команди є дорадниками і помішниками команданта у вишколі стрільців. Завданням членів команди є теоретичний і практичний вишкіл стрільців. Крім цього вони мають особливі завдання, а саме: ведуть книговодство, завідують майном і муніцією, підготовляють ведення стрілецького вишколу і стріляння.

### **а) ОРГАНІЗАЦІЯ СТРІЛЕЦЬКОГО ВИШКОЛУ**

Спочатку вишкіл провадиться з усіма стрільцями. Для улекшення вишколу ділимо стрільців на рої. Потім, коли стрільці здадуть іспити вмілости, призначаємо їх до відповідних клас.

Члени команди встановляють програму вишколу та дають її на затвердження командантові. При укладі програми звертаємо увагу на пору року, призначаємо зимовий головню на теоретичний вишкіл, а літній на стріляння. В програмі охоплюємо вишкіл, на який ми вказали в розділі Б. г. І. "порядок навчання" і стрілецьку руханку на початку кожної лекції. Зокрема треба зазначити в програмі науку про зброю, чищення зброї, стрілецьку мету, муніцію, стріляння вишкільне та на змаганнях й приписи обовязуючі на стрільниці.

Літом переводимо вишкіл стрілецьких постав зі стрілянням, всі стріляння та іспити вмілости і змагання.

Програму вишколу повторяємо, бо замало є навчитись але треба пам'ятати раз вивчене, а стріляння вимагає великої вправи. Мале є вишколити стрільців, але треба вишкіл повторяти, щоб вони не відвикли.

Зо здібніших стрільці організуємо вишкіл вчителів і помішників вчителя та членів команди.

### **б) СТРІЛЯННЯ**

Один з членів команди на два дні перед стрілянням повинен обдумати забезпечення стрільниці підчас стріляння. Коли стрільниця лежить в терені, то треба її обставити сторожжю, щоб не допускати людей особливо в небезпечні місця. Для сторожі призначаємо кількох стрільців, які під командою члена команди забезпечують стрільницю. Забезпечення повинно бути переве-

дене до початку стріляння і зголошене командантові стріляння

Зокрема треба подбати про призначення на кожне становище одного з членів команди, писарів, обслугову стрільничих щитів; справдити, чи вистарчить муніції та чи все те, що потрібне, на стрільниці є.

Після стріляння все мусить бути сховане, рушниці вичищені, сторожа відкликана.

Висліди з іспитів умілості треба записати до відповідних книжок найдалі до двох днів по стрілянні. Командант переглядає найменше раз в місяць книговодство команди.

### в) ВИШКІЛ ЧЛЕНІВ КОМАНДИ

Члени команди стараються довишколюватись та здобути ширше знання в стрілецькому спорті. Для досягнення цього вони повинні:

1. Читати стрілецьку літературу з обсягу теорії і практики стріляння,
2. Слідкувати за працею в других відділах,
3. Брати участь в особливих стріляннях та в усіх стрілецьких змаганнях.

### г) ВИШКІЛ ПОМІШНИКІВ

Члени команди вишколюють помішників команди. З цією метою на особливих курсах виховують найздібніших стрільців на своїх помішників. Особливу увагу звертаємо на виховання вчителів та їхніх помішників так, щоби вони в кожному моменті могли заступити одного з членів команди.

## СТРІЛЬНИЦІ

### а) СТРІЛЬНИЦЯ В ТЕРЕНІ

Для стріляння треба використати ті стрільниці, які є в даній місцевості.

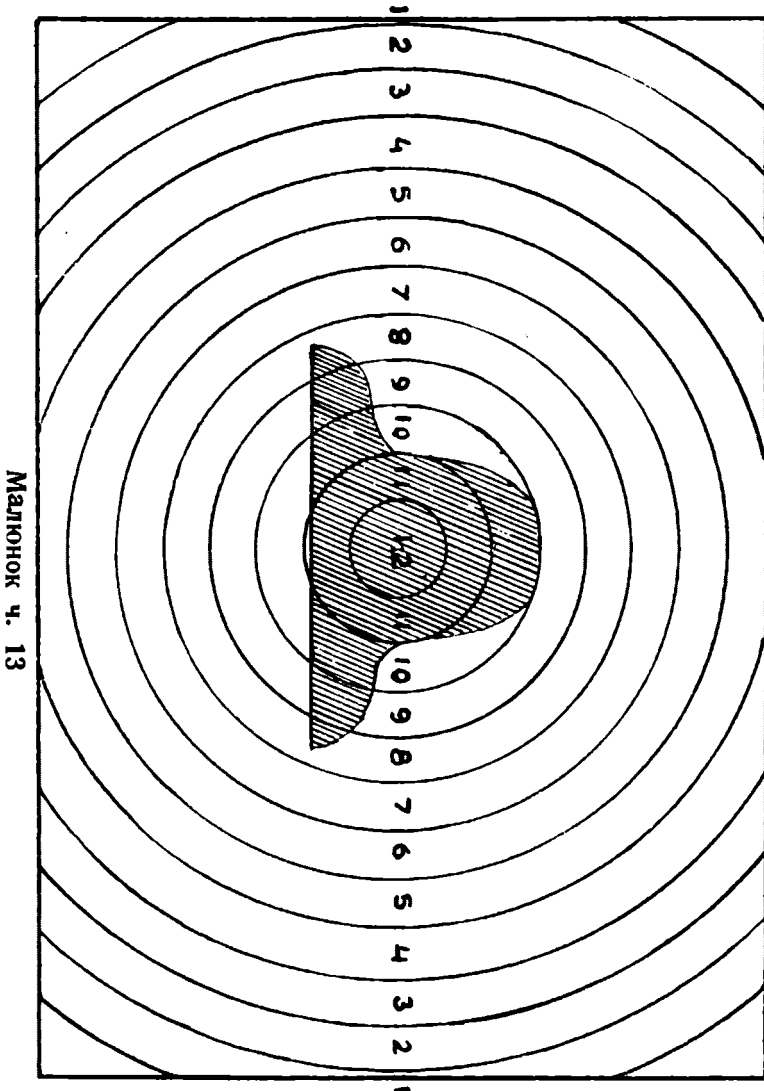
Тому що збудування стрільниць є коштовне, ми подаємо найдешевше збудування стрільниці.

Для збудування стрільниці треба вибрати відповідний терен. Найкраще надається місце в такому терені, де є малий рух або його зовсім немає. Добре є також, щоби в напрямі стріляння терен підносився та щоби до стрільниці можна було легко дістатися (відповідні дороги).

Мінімальні розміри стрільниці для стріляння з малокалібровою зброєю повинні вносити 100 метрів довжини та 50 метрів ширини.

З одного боку робимо стрілецькі становища, над якими є вказане збудувати дах для захисту перед непогодою і сонцем, а з другого боку будуємо насип з землі. Насип, який

вповні забезпечує терен за стрільницею і затримує кулі, є високий на 5 метрів, але може бути і нижчий; тоді будуюмо на ньому дощану стіну. Вершок насипу повинен бути широкий на 50 цм-ів.

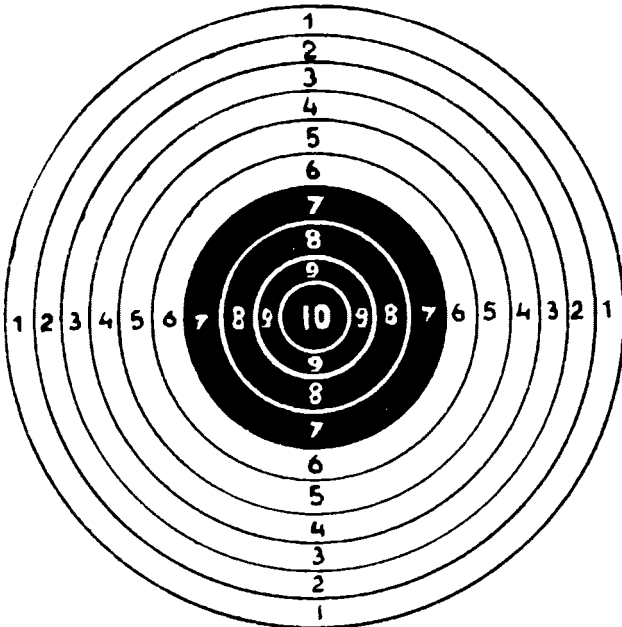


Малюнок ч. 13

Передню частину насипу будуюмо з глини або піску і на ній найменше 0.50 м-ра глибоко не сміє бути каменя або якого другого твердого предмету. Цілий насип покриваємо квадратами, які вирізуємо з травника разом з коріннями і землею

завтовщки 10 см. Таке покриття насипу затримує землю перед розсуванням.

Впоздовж насипу викопуємо рів широкий на 1.50 м. і глибокий на 2 метри. Стіни його обкладаємо дошками, а зверху частинно прикриваємо дашком. З рова треба зробити сходи з одного і другого боку та рівчак для стоку води. До цього рова проводимо телефон або електричний дзвінок. Це має бути схоронище для обслуги щитів.



Малюнок ч. 14.

З боків стрільницю огорожуємо дошками завтовщки найменше 2 см. і високо 2 метри.

Крім цього треба взяти під увагу особливі поліційні приписи в даній країні.

#### б) СТРІЛЯННЯ В БУДОВІ

Для влаштування стрільниці внутрі будови треба особливого поліційного дозволу.

З таких стрільниць користуємо взимку або при стрілянні з повітряних рушниць.

Умовою влаштування стрільниці внутрі будови є грубість стін, які повинні бути такі, щоб кулі не пробивали їх.

Щоб кулі не відбивались від стін, треба стіни, в тому напрямі, в якому стріляємо, обложити дошками або між дошки

і стіни вложити мішки з піском.

На таких стрільницях стріляємо на менші віддалі — 10-20 метрів. Обслуга щитів знаходиться за стрілецьким становищем.

Оскільки таку стрільницю влаштовуємо в більшій залі, на пр. руханковій, то треба відгородити стрільницю від решти залу деревляними рухомими стінками.

### МЕТА

Стріляємо звичайно до мети 12-ти перстенової з погруддям. Див. мал. 13.

Для стрілецьких змагань уживаємо також другої мети, а саме 10-ти перстенової. Див. мал. 14.

Розміри мети 30 разів 26 см. Віддаль між перстнями виносить 1 см.

Для стріляння на швидкість уживаємо 10-ти перстенової мети-фігури. Довжина фігури 13 см. Віддаль між перстнями  $\frac{1}{2}$  см. Див. мал. 15.

Мету приклеюємо на стрільничий щит, який можна легко зробити. Вигляд цього щиту подаємо на мал. ч. 16.

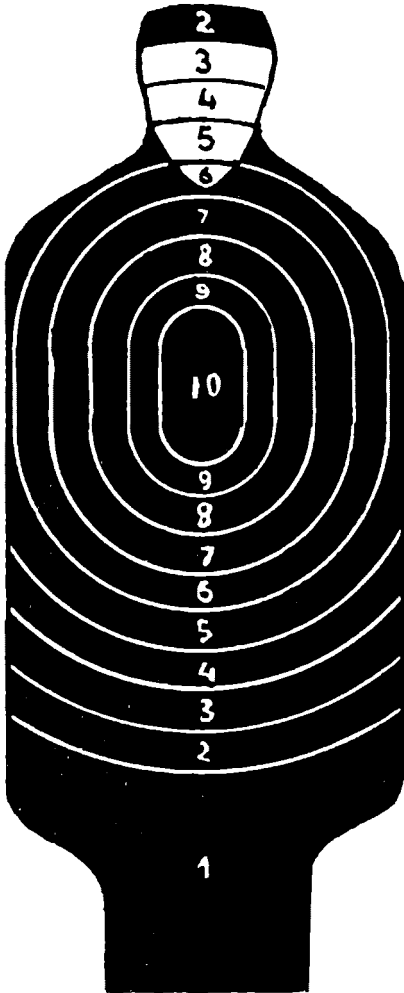
Цей стрільничий щит вставляємо кожночасно в землю у відповідно приготовані і обложені дошками отвори в землі.

### ЧИЩЕННЯ ЗБРОЇ

Кожний стрілець повинен навчитися пильнувати зброю та чистити її. Чиста зброя є ознакою доброго стрільця і його здатности.

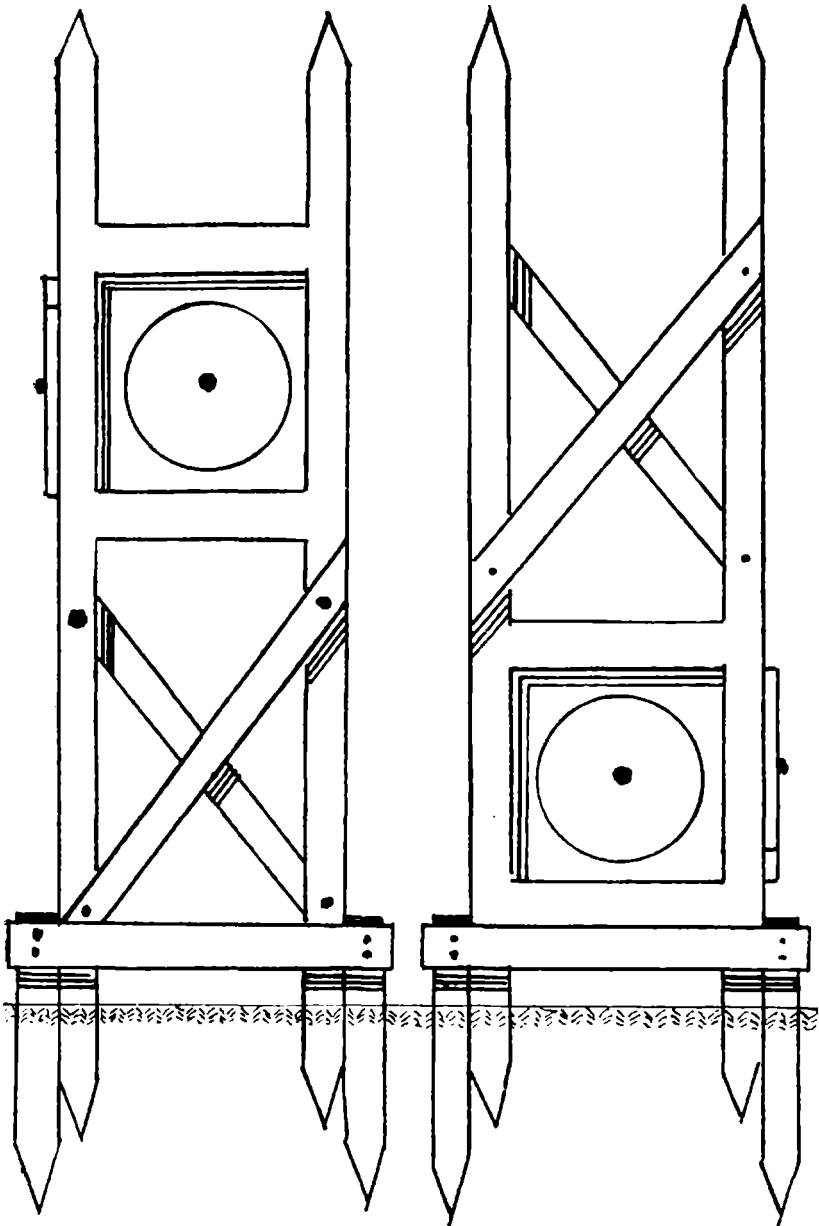
Перед чищенням треба зброю розібрати. Розбираємо звичайно лише замок, а решту рушниці залишаємо в цілості.

Особливо після стріляння треба зброю добре відчистити і потім намазати.



Малюнок ч. 15.





Малюнок ч. 16.

Відчищуємо зброю чистою льняною шматкою при допоміж латичків з м'якого дерева.

Відчищену зброю намазуємо васеліною. Для цього скла-

даємо трошки чистої васеліни, якої уживається для мазання вибухових моторів. Шматку з васеліною тримаємо в руках, аж васеліна розтопиться. Тоді намазуємо цією шматкою легко цілу рушницю. Олива, хочби й найкраща, швидко випаровує або стікає і в цей спосіб сталеві часті рушниці робляться сухі та ржавіють.

В рушниці особливу увагу звертаємо на чищення цівки. Чистимо її льняним або конопляним клоччям навиненим на набіяк. Намазуємо її теж клоччям в подібний спосіб, як решту рушниці.

Рушниці, яких довго не вживаємо, намазуємо густіше.

## **ВЗІРЕЦЬ СТАТУТУ СТІЛЕЦЬКОЇ ОРГАНІЗАЦІЇ**

### **§ 1**

#### **I. НАЗВА І ОСІДОК**

Організація має назву .....

Осідком є місто .....

### **§ 2**

#### **II. МЕТА**

Метою (назва) ..... є стрілецький вишкіл при допомозі стріляння з малокалібрових рушниць, докладне вивчення стріляння, плекання здорового стрілецького спорту, призвичаєння орудувати зброєю, уряджування стрілецьких змагань і пропаганда стрілецького спорту серед українців.

### **§ 3**

#### **III. ЧЛЕНСТВО**

Членство є: дійсне у віці від 18 літ і доріст до 18 літ.

Членом може бути кожний українець (-ка).

В справі прийняття в члени треба внести прохання Управі Т-ва та подати причини, які спонукують когось вступити в члени стрілецької організації. Про прийняття в члени рішає Управа Товариства.

### **§ 4.**

#### **IV. КІНЕЦЬ ЧЛЕНСТВА**

Членство кінчиться:

1. Наслідком смерти,
2. На власне бажання через подання заяви на письмі.
3. На основі рішення Управи внаслідок:
  - а) коли член своєю діяльністю шкодить організації,
  - б) недодержання приписів стріляння,

- в) через страту честі,
- г) занедбання зброї,
- г) неплачення членських внесків впродовж 3 місяців.

## § 5.

### V. УПРАВА

Управа складається: з голови, двох заступників, писаря, скарбника, команданта вишколу, 3 заступників.

Голова є представником організації назовні і внутрі. Книговодство організації підписує голова і відповідний референт.

Управу вибирають Загальні Збори на протяг одного року. Оскільки впродовж року один з членів відійде, то голова призначає заступника на вільне місце. Управа відбуває засідання найменше раз на місяць. Її постанови підписує голова і писар. Управа має право організувати стрілецькі організації в других місцевостях. Постанови Управи вирішуються більшістю голосів. У випадку рівності голосів рішає голова.

## § 6.

### VI. ЗАГАЛЬНІ ЗБОРИ

Загальні Збори відбуваються з кінцем кожного ділового року. Заг. Збори скликає Управа організації, повідомляючи членство найменше два тижні наперед про час, місце та порядок дня.

Загальні Збори рахуються дійсними, коли на них присутня не менш як половина дійсних членів. У випадку, коли на означену не збереться потрібна кількість членів, Управа відкладає Збори на годину пізніше і тоді Загальні Збори вважаються дійсними при всякій кількості членів.

## § 7.

Надзвичайні Загальні Збори скликає:

1. Управа сама, коли вважає це потрібним,
2. Управа на писемне домагання одної третьої членів.

## § 8.

Загальні Збори мають право:

- а) вибрати Управу,
- б) вибрати вишкільну команду,
- в) вибрати ревізійну комісію,
- г) затвердити звіт Управи,
- г) затвердити звіт ревізійної комісії,
- д) звільнити Управу з її обов'язків,
- е) схвалити план праці на наступний рік,
- і) встановити висоту членських внесків.

§ 9.

Загальними Зборами провадить вибраний голова Зборів та двох писарів. Постанови Загальних Зборів приймаються більшістю голосів.

§ 10.

**VII. РЕВІЗІЙНА КОМІСІЯ**

Для контролі грошових справ, майна і діяльності Управи, Загальні Збори вибирають Ревізійну Комісію в складі трьох дійсних членів на час ділового року.

Ревізійна Комісія має право кожночасно перевірити діловодство Управи та обов'язково переводить перевірку раз на 3 місяці.

Члени Ревізійної Комісії беруть участь в засіданнях Управи без рішачого голосу.

§ 11.

**VIII. ФОНДИ ОРГАНІЗАЦІ**

Фонди організації складаються:

- а) з членських внесків,
- б) з добровільних пожертв,
- в) з прибутків із влаштованих імпрез.

Гроші переховуються в одному з місцевих банків.

§ 12.

**IX. ВИШКІЛЬНА КОМАНДА**

Вишкільна Команда провадить стрілецький вишкіл. Її праця й число членів є регульовані окремим статутом Вишкільної Команди.

§ 1

**X. СТАТУТ ВИШКІЛЬНОЇ КОМАНДИ**

Вишкільна Команда складається з Команданта та найменше 3 членів Команди. Місцеві відділи мають свого заступника у Виш. Ком-ді.

§ 2

Скількість членів Команди схвалюють Заг. Збори Товариства. Голова Тов-ва має право збільшити скількість членів Виш. К-ди.

§ 3

Вишкільну Команду вибирають Заг. Збори на діловий рік. Коли забракне члена Команди, то Голова призначає іншого на внесок Команданта.

§ 4.

Командант має право скликати наради членів Команди. Три дні наперед він зобов'язаний повідомити Голову Тов-ва про нараду.

### § 5.

Командант предкладає Голові Тов-ва найдалі до 3 днів постанови наради Вишкіл. Команди, підписані командантом та вибраним на нараді писарем.

### § 6.

Вишкільна Команда має завдання:

- а) переводити стрілецький вишкіл,
- б) приготувати стріляння,
- в) керувати стрілянням,
- г) приготувати та керувати стрілецькими змаганнями,
- г) вести книговодство команди.

## ПРАВИЛА СТРІЛЯННЯ

### А ЗБРОЯ

Стріляти вільно з рушниць, які мають різні націльні пристрої.

Рушниці вагою до 2½ кг. вважаємо легкими, від 2½ до 3.2 кг., середньої ваги та від 3.2 кг до 4 кг. важкими.

Стріляємо лише малокалібровими рушницями і вагою найбільше до 4 кг. Малокаліброві рушниці легкої ваги можна допустити в стрілецьких змаганнях на віддаль 50 м., одначе при уділюванні нагород вважаємо на вагу зброї, зокрема коли два стрільці мають однакову кількість пунктів.

При стрілянні не вільно ладувати більше як одним набоем. Стрільців, які заладуюють більше набоїв, треба вилучити із змагань.

### Б. СТРІЛЯННЯ

Стріляємо з усіх постав.

а) стоячи: вільно стояти, як хто хоче і стріляти з вільної руки,

б) з коліна або сидячи: вільно підперти лікті,

в) лежачи: з вільної руки, опиратись вільно лише на ліктях. Рушницю підпирати не вільно.

**Мета.** При змаганнях стріляємо на віддаль 30 або 50 метрів до мети.

**Пробні постріли.** При стрілянні іспитів вмілости стрілець може вистрілити 5 набоїв для випробування рушниці. Влучення однак не записується. Випробовувати рушницю при стрілецьких змаганнях з хвилиною розпочаття — не вільно.

**Число набоїв.** При вправах стріляння можна стріляти довільну кількість набоїв. При іспитах вмілости число набоїв є обмежене, а в стрілецьких змаганнях треба вистрілити з кожної постави найменше 5 набоїв.

Оскільки при стрілецьких змаганнях покажеться, що мета має більше влучень, чим повинно бути, то відтягаємо найкра-

ще влучення у випадку, коли з сусіди вліво або вправо мають всі влучення мети і найгірше влучення відтягнемо, коли сусідові бракує одного влучення, цебто він влучив мету даного стрільця.

**Час стріляння.** Звичайно дозволяється стріляти на мінуту один раз. При стрілянні на швидкість дається на один стріл 10 секунд.

**Стріляння на швидкість:** стрільці чекають з наладованою рушницею наказу “вогонь”, стріляють, і в 50 секунд паде наказ “досить”. Тому стрільцеві, що вистрелить по наказі “досить”, відраховується найкраще влучення.

**Віддаль.** З легких малокалібрових рушниць стріляємо на віддаль 30 метрів, а з середніх і важких до 50 метрів.

**Черга.** Стрільці стріляють за чергою: чергу при вправах встановлює командант стріляння. При стрілецьких змаганнях стрільці стріляють по черзі так, як записані. Оскільки в змаганнях помимо трикратного візвання стрілець неоправдано не займе свого місця, його можна вичеркнути з листи стріляючих.

**Влучення між двома перстнями.** При влученні між двома перстнями зачисляємо той перстень, який виразніше більше влучений, а коли цього не можна означити, то зачисляємо перстень більший.

Коли два стрільці мають однакові висліди, то треба відрізнити кращі влучення з стоячої постави, потім з коліна, а коли ще й тепер не можна признати першенство одному, то дивимось, хто має більше 10-ок, або 9-ок, і т. д.

## В. ПРАВИЛА ОБЕРЕЖНОСТИ

а) Ладувати рушницю можна лише на становищах. Цівка мусить бути звернена в напрямі мети. При стрілянні лежачи або з коліна ладуємо лише тоді, коли приймемо поставу.

б) Тим, що обертаються з наладованою зброєю або легкодушно звертають її в напрямі товаришів забороняється стріляти.

в) Наладованої рушницю відкладати не вільно. Якщо рушниця не вистрелила, чи сталось щось другого і стрілець не може сам зарадити, то мусить закликати кого треба, але рушниця мусить бути весь час звернена до мети.

г) За необережне розладування рушницю треба карати але при стрілецьких змаганнях влучення рахується.

г) При чищенні зброї не вільно спрямовувати цівки на товаришів.

д) Націлятись вільно лише до мети.

е) Стрільцям, які голосно говорять, або кепкують з тих, що стріляють, забороняється стріляти і карається їх.

Г. РОЗРАХУНОК

Кожний стрілець повинен перед стрільням влатити гроші, призначені на набої, які він вистрілює того дня. При цьому повинен виказатися легітимацією Товариства.

Д. ДЕНЬ СТРІЛЯННЯ

День стрільня встановляє вишкільна команда завчасу та повідомляє членство.

Прилога ч. 1.

**ДНЕВНИК СТРІЛЯННЯ**  
(МАЛОКАЛІБРОВЕ СТРІЛЯННЯ)

Стрільня дня.....

Погода: ясно, соняшно, тепло, тихо віддаль 50 м.  
Командант Сірко Іван

черга	рік служби	Прізвище	№ рушниці малокалібрової	№ рушниці	№ револьвера	вправа	влучення	кількість		завваги
								влучень	виконано ?	

Початок стрільня: 8 год. ранку.  
Обслуга стр. щитів: кмдт Бурій  
стрільці—Іванів, Сивий і Орлик.  
Писар :Кубанець.  
Завід. муніцією: Пересада.  
Обслуга щитів і писар поучені.  
Перебрано набоїв: 400.

Київ, дня 6 серпня 1935

Іван Сірко, командант

1	Дрот	рушниця мавзер 38462	сидячи	7	6	9	8	6	5	
2	Грицик	„	„	6	7	0	5	4	4	
3	Гонга	„	„	7	8	7	9	6	5	
4	Палій	„	„	10	7	6	9	8	5	
5	Степовий	„	„	6	9	7	6	8	5	
6	і т. д.									

Кінець стрільня: 12 година.  
Перебрано набоїв: 400  
Вистріляно набоїв: 280  
Залишилось набоїв: 120

Все провірив Іван Сірко, командант

ПЕРЕГЛЯДНА ТАБЛИЦЯ

ІСПИТИ ВМІЛОСТИ

черга	прізвище	імя	влучень ?	1		влучень ?	2		влучень ?	3		влучень ?	4		влучень ?
				день	дневник		день	дневник		день	дневник		день	дневник	
1	Гонта	Василь	5	2. 8. 1935	1. 3. 1		5	8. 8. 1935	ітд.	5	11. 9. 1935	ітд.	5	5. 11. 1935	ітд.
2	Богун	Панас	5	2. 8. 1935	1. 3. 1		ітд.	ітд.				ітд.		ітд.	ітд.

Прізвища вписувати в порядку літ служби. Тих, що з тих чи других причин виступили, перечекнути червоним олівцем.

Зазначити також треба причину невідбутого стріляння (хвороба, відїзд і т. д.).

Синім кольором зазначаємо виповнені стріляння, червошими чертками несповнені.



**СТРІЛЕЦЬКА КНИЖКА  
ІСПИТІВ ВМЛОСТИ  
ОСОБЛИВА КЛЯСА**

черга	рік служби	прізвище	Завваги								
			1 стріляння умови ніякі	2 стріляння	3 стріляння	4 стріляння	5 стріляння	6 стріляння	7 стріляння	8 стріляння	
1		Малько	▲	▲	▲	▲	▲	▲	▲	▲	5 стріляння не виконане. В наступному році ще раз стріляє в особливій класі.
2		Супрун	▲	▲	▲	▲	▲	▲	▲	▲	виконав, призначається до класу метких стрільців.
3		і т. д.					і	т.	д.		і т. д.

**СТРІЛЕЦЬКА КНИЖКА  
МАЛОКАЛІБРОВЕ СТРІЛЯННЯ**

Імя і прізвище:..... Рік стріляння.....  
 Стрілецька класа:..... Рік служби.....  
 Відділ.....  
 Організація.....

вправа	ступінь стріляння	дата	влучення?	скільки пунктів?	виконано?	стрілів ?	завваги
1. 50 м. Стоячи. 12 перстенева, 5 стрілів, умови ніякі.		2. 7. 35.	6. 7. 8. 9. 10.	40	так	5	іспит вмлості
2. 50 м. лежачи з підпиркою 12 перстенева 5 влучень, 32 пункти.		4. 8. 35.	і т. д.	і	т.	д.	особлива вправа
3. 50 м. з коліна, ітд.		і т. д.	д.	і	т.	д.	стрілецькі змагання

## МУНІЦИПАЛНА КНИЖКА

Прилога ч. 5.

прийнято			видано					зазначено в							
від кого	дата зготов- лення	увійшло дня	скількість		дата	вправа	підпис зав. мун.	кляса май- стрів стрі- ляння	кляса метких стрільців	Особлива кляса	I стрілецька кляса	II стрілецька кляса	в	дневнику	
	1. 5. 1935	1. X. 1935	5000 — 560 4440	д.	8. 5.	іспит вмістості	Сарко	I. 1 стор. 80	II. 8 стор. 60	III. 12 стор. 150	IV. 14 ст. 150	V. 15 стор. 200	і	т.	д.

