

1917 г.

КАРТА  
ОКРЕСТНОСТЕЙ  
ГОРОДА  
ПЕТРОГРАДА

Съ приложеніемъ алфавитнаго списка населенныхъ пунктовъ, маршрутовъ пригородныхъ желѣзныхъ дорогъ и пароходствъ съ указаніемъ маршрута строящейся Ораніенбаумской электрической желѣзной дороги.

---

Составлено по официальнымъ и др. изданіямъ Б. Зубковскимъ.

Цѣна **30** коп.

ИЗДАНИЕ  
книжнаго склада А. И Загряжскаго  
въ Петроградѣ.

БИБЛИОТЕКА  
УМОВ  
Л. П. П. П.

**О САМОУЧИТЕЛЯХЪ**  
по ариѳметикѣ,  
русской грамматикѣ,  
геометріи и другихъ.

А. Б. Биммана.

См. объявленіе на 24 стр.

Высылается и выдается бесплатно.

# УКАЗАТЕЛЬ

## учебныхъ пособій

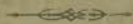
книжнаго склада

А. И. Загряжскаго

*въ С.-Петербургѣ.*

(Разъѣзжая улица, 14).

Тел. 626-77.



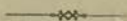
Указатель содержитъ перечисленіе всѣхъ существующихъ рѣшеній, конспектовъ, повторительныхъ курсовъ, переводовъ, подстрочниковъ, словарей, программъ и др. подобныхъ изданій съ указаніемъ цѣнъ.



# КАРТА ОКРЕСТНОСТЕЙ ГОРОДА

## ПЕТРОГРАДА

Съ приложеніемъ алфавитнаго списка населенныхъ пунктовъ, маршрутовъ пригородныхъ желѣзныхъ дорогъ и пароходствъ съ указаніемъ маршрута строящейся Ораніенбаумской электрической желѣзной дороги.



Составлено по официальнымъ и др. изданіямъ Б. Зубковскимъ.

ИЗДАНИЕ  
книжнаго склада А. И. Загряжскаго  
въ С.-Петербургѣ.

САМОУЧИТЕЛИ  
по ариѳметикѣ,  
русской грамматикѣ,  
геометріи и друг.  
А. Б. Битмана.

См. объявленіе на 24 стр.

## Содержаніе.

	стр.
Списокъ населенныхъ пунктовъ окрестностей г. С.-Петербурга . . . . .	3
Списокъ пригородныхъ желѣзныхъ дорогъ и Пароходныхъ сообщеній . . . . .	7
Окрестности г. С.-Петербурга . . . . .	11
Списокъ Правительственныхъ и частныхъ учре- жденій окрестностей г. С.-Петербурга . .	19
Острова г. С.-Петербурга и ближайшія окрестности . . . . .	22

---

При составленіи карты и приложенія къ  
ней я пользовался изданіями Главнаго Штаба,  
Москвича, Іодко, Гаша и многими другими

*Составитель.*

---

# Списокъ

населенныхъ пунктовъ, окрестностей  
г. С.-Петербурга.

Автова. В 3 *)	Выселки. Г 1
Александровка Г 3	" Д 1
" у Саблино.	Высоцкое. Г 2
Д 4	Вяря. Д 3
Александрово, Ст В 2	Гарры. Г 3
Александровская, Слоб. А 2	Гатчина. Д 2
" В 3	" Мал. Д 2
Александровское, Село. В 3	Гертово. Д 4
" Г 2	Глинка. Г 3
Антелево. Д 3	Глухово. Г 1
Антропшино, Слоб. Д 3	Глядино. Г 1
Аронаккози, Г 2	Горбушки, Нов. и Стар. В 2
Афонасово. А 1	Горки. Д 3
Ахогасъ. Д 1	" Д 1
Березнево. Д 1	Горълово. Г 2
Бобыльская В 1	Горская. (Лисій Носъ) Б 2
" Б 2	Горы. Г 5
Болотино. Мал В 1	Гостилицы. Г 1
Воръ (Стар. и Мал.) Г 1	Гражданка. Б 3
Братошинская, Слоб Г 2	Графская ст. А 2
Бронная (Верх и Нижн.) В 1	Губки. Б 4
Бугоръ, Нов. Д 3	Дачное. В 3
Бълоостровъ. А 2	Девяткино Б 3
" (ст) А 2	" Нов. Б 3
Вахтелево. Д 3	Дранишники. А 3
Велигонтъ. Г 1	Дубки В 1
Веселый Поселокъ. В 3	" Б 2
Вилповины Г 1	" (мыза). Б 2
Вирки. В 4	Дубровка, Московск. В 5
Витино. Д 1	" Выборгск. В 5
Владимировка. Б 2	Дудергофъ. Г 2
Владимово. В 2	Дыбунъ. А 2
Владимировская ст. Д 3	Дятлицы. Г 1
Власьевка. В 3	Егерская слоб. Д 2
Военная плат. Г 2	Екатеринновка. Г 4
Войтолово. Г 5	Елагино Г 1
Вознесенское (Корчмино)	Емельяновка. В 3
Г 4	Жабино, Бол. Д 1
Волковицы. Д 1	Завѣтное В 1
Волково. В 1	Загвоздка Бол. Мал. Д 2
" Б 3	Зайцево (Улькюля). Г 3
Волосово. Г 1	Заманиловка. А 3
Волынская, Слоб. В 1	Замостье, Бол. Мал. Д 3
Воскресенское. Г 4	Запольки, Б 4
Вохоново. Д 1	

\*) №№ и буквы обозначаютъ квадраты на картѣ гдѣ находится данная мѣстность.



- Захожье Г 5  
 Знаменка В 2  
 Знаменское В 2  
 Иванова Д 5  
 „ Д 2  
 Ивановское Г 4  
 Ижорская, кол. Ниж. Г 4  
 Ижорская, кол, Верх, Г 4  
 Изсара, Б. М., Вс  
 Ильино. Г 1 В 1  
 Ильинскій пас. Б 4  
 Имп. Фарфор. Заводъ Сел.  
 В 3  
 Инолово. Г 2  
 Ириновка. А 5  
 Кабаловка. А 3  
 Каграсары. Г 2  
 Кайболово Д 4  
 Каменка В 3  
 Камень Г 3.  
 Канонерская Слоб. А 2  
 Кантеля. Д 5  
 Карлино, Бол. и Мал. Г 3  
 Касимово (Строилово) А 3  
 Кастино. Д 1  
 Катлино, Бол. Г 3  
 Каунисъ. А 1  
 Каупилова. Б 2  
 Кезелево. Д 2  
 Кеккелево. Д 1  
 Келколово. Г 5  
 Келломяки. А 1  
 Кемпелево Д 1  
 Кисселово Б 4  
 Кипень (Кол. и Бол.) Г 1  
 Кирпуны. Г 2  
 Кирсино. Д 5  
 Кискисары. Г 3  
 Клочки. В 3  
 Княжелисино. Д 4  
 Княжено. В 3  
 Ковалево (Анненская) Б 4  
 Коврово, Г 3  
 Кокколево, Г 3  
 Колодези, Д 1  
 Коломенская, Слоб. Г 2  
 Коломяги, В 3  
 Колпано, (Бол. и Мал), Д 2  
 Колпино, Г 4  
 Колтуши, Б 4  
 Конная Лахта (Бол, и Мал)  
 В 2  
 Коновалово, Мал. В 1  
 Константиновка, Г 2  
 Корделова, Г 4  
 Корнево, Б 4  
 Коробсельки, А 3  
 Корпиково. Д 2  
 Костино, В 1  
 Кошелево, Г 3  
 Красная горка, Б 1  
 „ слободка, Г 3  
 Красное Село, Г 2  
 Красный Кабачекъ В 3  
 Кронштадтская кол, В 1  
 Кронштадтъ, Б 1  
 Кузнецы (Лаутакота) В 1  
 „ Бол. В. 1.  
 Кузьмино Бол. Г 3  
 Кункары Б 4  
 Кукушкина В 1  
 Куньголово Д. 4.  
 Куоккала у ст. Бѣлоо-  
 строва, А 1  
 „ А 1  
 Купеческая гав., Б 1  
 Куприяновка Г 2  
 Купчино В 3  
 Курилка Г 3  
 Курносово А 1  
 Курортъ А 2  
 Лаврики Бол. и Мал. А 3  
 Лагола Г 2  
 Лангелево В 1  
 Ланская Ст. Б 3  
 Лахта Б 2  
 Левашево А 3  
 Леволова Г 1  
 Лезья Г 5  
 Леппязи В 1  
 Лигово, Деревня В 3  
 „ станція и Новыя  
 мѣста В 2  
 Липицы Г 1  
 Лисій-Носъ Б 2  
 Лисино, Бол, (Говвимяки)  
 Д 4  
 „ Нов. Д 4  
 Лотту Г 2  
 Лузики Д 1  
 Лузино А 2  
 Лукаши, Д 3  
 Лупполово, Бол. В 4  
 Мазалово, Г 4.  
 Манушкино, Бол. В 4  
 „ Мал. В 2  
 Мариенбургъ, (Пильна) Д 2  
 Мартыкайзе, А 3  
 Мартышкино, В 1  
 Марьино, В 2  
 „ Д 3  
 Маслова, Г 4  
 Ментсари, А 3  
 Мергутъ, А 2

- Местелево Д 3  
 Мистолова А 3  
 Михайловка Г 2  
 Михайловская Г 1  
 Михайловское В 2  
 Мишино Д 1  
 Мишкина Г 4  
 Морози Г 2  
 Московск. Славянка Г 4  
 Мочино Д 1  
 Мулдола А 3  
 Мулдыя Д 2  
 Мурино Б 3  
 Мяглова В 4  
 Мъдный заводъ А 2  
 Мыза Дубенское В 5  
 Нижняя Г 2  
 Николаевка Г 2  
 Николаевское Селеніе Г 4  
 Никольское Г 4  
 Нисковицы Д 1  
 Ново-Александровск. слобода Д 2  
 „ Выборгская Г 4  
 „ Вѣси. Г 3  
 Новая Пустошь В 4  
 Новая деревня у ст. Куоккала ф. т. А 1  
 „ близъ ст. Лигово Б 3  
 Новоселка Г 3  
 Новоселки А 2  
 Новоселье В 2  
 Новый Петергофъ В 2  
 Ногелайсен-мяки А 1  
 Озерки Б 3  
 „ 1-е Б 4  
 „ 2-е В 4  
 „ 3-е В 4  
 „ 4-е В 4  
 Ознаково Д 1  
 „ Мыза Д 1  
 Олино В 2  
 Оллила А 2  
 Ольгино Б 2  
 Ондрово (Бол. и Мал.) Д 1  
 Онтолово Д 3  
 Ораніенбаумъ В 1  
 Островки В 4  
 Островки, Нов. В 4  
 Отрадное Г 4  
 Охта, Бол. Б 3  
 „ Мал. В 3  
 Павловская, Слоб. Д 2  
 „ Г 2  
 Павловскъ Г 3

- Паново (Ново и Старо) В 2  
 Парголово 1-е, Б 3  
 „ 2-е, А 3  
 „ 3-е, А 3  
 Парицы, Бол. и Мал. Д 2  
 Педлино Д 2  
 Пелгози А 4  
 Перевозъ Г 4  
 Перельсино Г 3  
 Пески В 5  
 Песчанка Г 4  
 Петергофъ В 2  
 Петровская Г 1  
 Петрушкино Бол. Г 5  
 „ Мал. В 5  
 Пикко, Бол. и Мал. Г 2  
 Поги Д 4  
 Погорѣлушка Г 5  
 Подобѣдовка Г 4  
 Показенпурсково Д 2  
 Покровская, Слоб. (Мал) Графская) Д 3  
 Покровское Г 4  
 Полюстрово Б 3  
 Попова Г 3  
 Поповка Г 4  
 „ Д 4  
 Порволово В 1  
 Порицы Д 3  
 Пороги Г 4  
 Пороховые, Сел. Б 3  
 Порошкино А 3  
 Приютино Б 4  
 Привальъ В 3  
 Погеланъ-мяки А 4  
 Пудость, Нов. и Бол. Д 2  
 Пулково, Бол. Г 3  
 Пурсково Д 2  
 Путилово В 3  
 Пухолово Г 5  
 Разбѣгай Г 2  
 Раздѣльная Б 2  
 Размителево В 4  
 Райколова Д 4  
 Райкузи Г 2  
 Рантолово А 4  
 Рапполсво А 3  
 Раухала А 3  
 Резино, Бол. и Мал. Д 2  
 Родуголь А 2  
 Рождественская Г 4  
 Романово Д 3  
 Романовка Б 4  
 Ропша Г 1  
 Руссолово, Бол. и Мал. Д 3

- Рыбацкая, Слоб. В 5  
 Рыбацкое, Мал. Б 3  
 „ Сел. В 3  
 Саблино (Дер.) Д 4  
 „ Дачное Д 4  
 Саблинская кол. Д 4  
 Сабры Д 3  
 Сализи В 2  
 Самопомощь 1-я Г 4  
 „ 2-я Г 4  
 Самсоновка Г 4  
 Санино В 2  
 Саратовская кол., Ново  
 В 4  
 Сарженка А 3  
 Сашино В 1  
 Сельцы Б 4  
 Семрино Д 3  
 Сергіева пустынь В 2  
 Сергіевская слоб. В 2  
 Серголово А 3  
 Сестрорѣцкѣ А 2  
 Симоногонть, Бол. В 1  
 Синявино В 5  
 Скворицы Д 2  
 Скотное А 3  
 Славянка В 4  
 Смоленское В 3  
 Соболева Г 3  
 Сойкино В 1  
 Соколово Д 2  
 Сокули Г 1  
 Сологубовка Г 5  
 Сосновка Б 3  
 „ Г 2  
 Софія Г 3  
 Среднерогатская кол. В 3  
 Старая В 4  
 „ деревня Б 3  
 Старожиловка А 3  
 Старый Петергофъ В 1  
 Станки, Верх. А 3  
 „ Ниж. А 3  
 Степановка Г 4  
 Стрѣльна В 2  
 Сузи Г 3  
 Сусары Г 3  
 Сямьяля, Мал. (Гиндика-  
 лево) Д 1  
 Сямьяля, Бол. Д 1  
 Тарасары Д 3  
 Таровицы Д 2  
 Тарховка Б 2  
 Телизи Г 2  
 Теріюки А 1  
 Токсово А 4  
 Торики Г 1  
 Тоскобщина Г 4  
 Тосна Г 4  
 Троицкое В 1  
 Туганицы, Бол. и Мал.  
 Д 1  
 Туюзи В 1  
 „ Мал. В 1  
 Тюрисево А 1  
 Удѣльная Б 3  
 Узигонть, Бол. и Мал.  
 В 1  
 Ульянка В 3  
 Усть Ижора, Сел. В 4  
 Фабричная слоб. Г 2  
 Федоровскій пос. Д 3  
 Феклистово Г 4  
 Хабони Г 1  
 Халыково Д 4  
 Ханула (Бол. Волково)  
 А 4  
 Химози Д 2  
 Царское Село. Г 3  
 Царская слоб. Д 3  
 Чекуши В 3  
 Черная рѣчка Д 4  
 „ „ А 2  
 „ „ Б 5  
 Чухонское (Койерово) Г 2  
 Шаглыно, Бол. и Мал. Д 3  
 Шереметьевка Б 5  
 Шлиссельбургъ Б 5  
 Шувалово Б 3  
 Шулколово. Г 3  
 Шушары Г 3  
 Юкки А 3  
 Ямалайзи Г 2  
 Ямь-Ижора (Московская).  
 Г 4  
 Янина, Кол. (Никольское)  
 Б 4  
 Янино В 4



## Списокъ

пригородныхъ желѣзныхъ дорогъ  
и паромныхъ сообщеній.

### Московско-Виндаво-Рыбинская желѣзная дорога.

Царскосельскій вокзалъ*) 0	Павловскъ II (н. вок.) 24,5
Воздухоп. паркъ пл.) 3	Павловскъ I (ст. вок.) 25
Средняя платформа . 13	Антропшино (пл.) . . 30
Царское Село . . . . 21	Семяно . . . . . 41
Тярлево (пл.) . . . . 23	

### Варшавская желѣзная дорога.

Варшавскій вокзалъ . 0	Гатчина . . . . . 42
Александровская . . 20	

### Балтійская желѣзная дорога.

#### Линія С.-Петербургъ—Ораніенбаумъ.

Балтійскій вокзалъ . 0	Лейхтенберская . . 32
Дачное (пл.) . . . . 8	Ораніенбаумская Ко-
Лигово . . . . . 13	лонія . . . . . 32,6
Сергіевская пустынь 18	Мордвиново . . . . 33
Стрѣльна . . . . . 21	Мартышкино . . . . 34,8
Новый Петергофъ . 27	Олинская . . . . . 35,6
Старый Петергофъ . 31	Холитовская . . . . 36,2
Отъ станціи Старый	Ораніенбаумъ . . . 37
Петергофъ . . . . .	
до Ораніенбаума паро-	
возо-вагоны съ оста-	
новками на плат-	
формахъ . . . . .	

\*) Цифрами обозначается разстояніе въ верстахъ отъ г. С.-Петербурга.

## Линія С.-Петербургъ—Гатчина.

Балтійскій вокзалъ . . . . . 0	Военная платформа (пл.) . . . . . 26
Дачное (пл.) . . . . . 8	Дудергофъ . . . . . 27
Лигове . . . . . 13	Тайцы . . . . . 31
Горѣлово . . . . . 18	Пудость (пл.) . . . . . 37
Скачки (пл.) . . . . . 22	Маріенбургъ (пл.) . . . . . 41
Красное село . . . . . 24	Гатчина . . . . . 43

## Ораніенбаумская электрическая желѣзная дорога. (строящаяся).

Нарвонія верота . . . . . 0	Овражная . . . . . 27,9
Тентелево . . . . . 1,5	Старый Петергофъ . . . . . 29,8
Путилово . . . . . 2,7	Мордвиново . . . . . 33,1
Красный кабачекъ . . . . . 3,9	Мартышкино . . . . . 34,4
Ульянна . . . . . 5,1	Ораніенбаумъ . . . . . 36
Приваль . . . . . 6,8	Ораніенбаумъ . . . . . 37,3
Ивановское . . . . . 10,1	Кронштадтск. колонія . . . . . 42,1
Сергіева Пустынь . . . . . 13,3	Малая Ижора . . . . . 45,1
Стрѣльна . . . . . 15,8	Приморскій Хуторъ . . . . . 49,3
Михайловскій . . . . . 18,5	Хуторокъ . . . . . 53,3
Александрія . . . . . 22,2	Прибрежное . . . . . 55,3
Сиверъ . . . . . 24,7	Лебяжье . . . . . 56,4
Кадетскій плацъ . . . . . 26,8	Красная Горка . . . . . 58,9

## Николаевская желѣзная дорога.

Николаевскій вокзалъ . . . . . 0	Славянна . . . . . 15
Петербургъ II . . . . . 3	Колпино . . . . . 23
Фарфоровскій постъ . . . . . 6	Поповна . . . . . 32
Обухове . . . . . 9	Саблино . . . . . 38

## Линія Гатчина—Тосно.

(Разстояніе отъ Тосно).

Тосно (Никол. ж. д.) . . . . . 0	Владимировна . . . . . 29
Лисино . . . . . 19	Гатчина (Балт. ж. д.) . . . . . 46

## Линія Николаевскій вокз.—Новый портъ.

(Путиловская вѣтвь)

Николаевск. вокзалъ . . . . . 0	Цвѣточный постъ (пл.) . . . . . 6,3
С.-Петербургъ II . . . . . 2,9	Пушино . . . . . 10,4
Волковскій постъ . . . . . 4,2	Новый портъ . . . . . 15,2
Воздухоплав. паркъ . . . . . 5,2	

## Сѣверная желѣзная дорога.

Николаевскій вокзалъ 0	Платформа 20 вер . 20
С.-Петербургъ II . . . 3	Платформа 22 вер . 22
Фарфоровскій постъ 6	Саперная . . . . . 24
Обухово . . . . . 10	Отрадное . . . . . 33
Рыбацкое . . . . . 13	Мга . . . . . 46

## Ириновская желѣзная дорога.

Ириновскій вокзалъ . 0	Мельничій ручей . . 19
Охта . . . . . 1	Романовка . . . . . 21
Жерновка . . . . . 3	Корнево (пл.) . . . 23
Пероховая . . . . . 5	Проба (пл.) . . . . 28
Ржевская . . . . . 7	Торфяная (пл.) . . 31
Военная платформа 7,7	Ириновка . . . . . 34
Полигонъ (пл.) . . . 8,1	Бар. Корфъ (пл.) . . 37
Ковалево . . . . . 9	Борисова Грива . . 39
Пріютино . . . . . 12	Щеглово (пл.) . . . 22
Марьино (пл.) . . . 13	Кирпичный (пл.) . . 25
Христиновка . . . . 14	Черная рѣчка (пл.) 30
Павловская (пл.) . . 15	Дунай *) . . . . . 34
Всеволожская . . . 16	Шереметьевка . . . 39
Рябово . . . . . 17	

## Финляндская желѣзная дорога.

Финляндскій вокзалъ 0	Дибуны (пл.) . . . . 23
Ланская (пл.) . . . . 4	Бѣлоостровъ . . . . 29
Удѣльная . . . . . 7	Олилла . . . . . 33
Озерки . . . . . 9	Куеикала . . . . . 37
Шувалово . . . . . 12	Келлемяки . . . . . 41
Парголово . . . . . 14	Теріюки . . . . . 46
Левашево . . . . . 17	Турсево (пл.) . . . 51
Графская (пл.) . . . 21	

## Приморская желѣзная дорога.

### Озерковская линія.

Новая деревня (вокз.) 0	Коломяги . . . . . 4
Скачки (пл.) . . . . . 1	Графская . . . . . 5
	Озерки . . . . . 6

### Сестрорѣцкая линія.

Новая Деревня . . . . 0	Тарховка (пл.) . . . 22
Лахта . . . . . 9	Разливъ (пл.) . . . 24
Раздѣльная (пл.) . . 17	Сестрорѣцкѣ . . . . 26
Лисій Носъ *) . . . 20	Ермоловская (пл.) . 27
Каупилова (пл.) . . 19	Курортъ . . . . . 28
Горская . . . . . 20	Школьная (пл.) . . 29
Александр. пос. (пл.) 21	Дюны . . . . . 31

\*) Въ Кронштадтъ пароходами.

## Шлиссельбургское пароходство.

Лѣтній садъ	Пирогово
Воскресенская набер.	Ивановское
Смольный монастырь.	Отрадное
Стекланный заводъ	Островки
Фарфоровый заводъ	Дубенское
Сосновка	Павлово
Обуховскій заводъ	Лобаново
Нижне-Саратовская Ко- лонія.	Пески
Верхне-Саратовская Ко- лонія.	Мойка
Зиновьевка.	Московская Дубровка
Николаевка	Выборгская Дубровка.
Лагерь	Бѣльево.
	Мыза Рѣзвыхъ
	Шлиссельбургъ

## Кронштадтское пароходство.

С.-Петербургъ — Кронштадтъ.

Пристани въ С.-Петербурга: 1) на Вас. остр. у Николаевского моста, 2) на набережной Невы, противъ Мясной улицы.

Ораниенбаумъ — Кронштадтъ.

Ораниенбаумъ — Кронштадтъ — Лисій Носъ.

## Ораниенбаумское пароходство.

Ораниенбаумъ — Кронштадтъ.

(Пристань близъ Ораниенбаумскаго вокзала).

## Шуваловское легкое пароходство.

Шувалово — 1-ое Парголово (Шуваловскій паркъ).



ДВОРЕЦЪ ВЪ Г. ПАВЛОВСКЪ.

## Окрестности Петербурга.

Окрестностями Петербурга слѣдуетъ считать не только ближайшія къ Петербургу дачныя мѣстности, но также и всѣ тѣ оживленныя села, деревни и рядъ самостоятельныхъ городовъ, какъ: Царское Село, Павловскъ, Петергофъ, Гатчина, Ораниенбаумъ, Кронштадтъ и др. входяція въ составъ обширной территории, окружающей его. Благосостояніе окрестностей, образовавшихся, почти одновременно съ Петербургомъ, зависитъ отъ ихъ тѣснаго общенія со столицей.

Большинство окрестностей Петербурга замѣчательны, во первыхъ, какъ оживленныя дачныя мѣстности, и, во вторыхъ, представляютъ интересъ въ ихъ историческомъ значеніи и богатствѣ достопримѣчательностями.

Дадимъ краткій образъ окрестностей Петербурга.  
**Царское Село.**

Сообщеніе съ Петербургомъ по желѣзной дороге же имени — вокзалъ на Загородномъ пр. противъ Введенской церкви. Поѣздъ Царскосельской ж. д. черезъ 1/2 часа привозитъ въ Царское-С., которое находится въ 20 верстахъ отъ Петербурга.

На 25-ой верстѣ той же дороги и въ 5 верстахъ отъ Царскаго Села расположенъ городъ **Павловскъ**, въ мѣстности богатой растительностью.

Павловскъ — небольшой городъ интересенъ какъ оживленная дачная мѣстность, привлекающая въ лѣтнее время массу дачниковъ.

Въ вокзалѣ Павловска лѣтомъ играетъ симфоническій оркестръ, привлекающій массу публики изъ Петербурга.

Весьма удобное сообщеніе съ Петербургомъ; поѣзда ходятъ каждые полчаса. Лѣтомъ устроено особый дешевый тарифъ съ обратными поѣздами.

**Гатчина.** Гатчина расположено въ 42—43 верстахъ отъ Петербурга; туда ведутъ линіи Варшавской и Балтійской ж. д. Гатчина довольно живо-



пиено и отличается большимъ оживленіемъ. Торговля и промышленность имѣютъ только мѣстный характеръ и оживляется главнымъ образомъ лѣтомъ, когда и сама Гатчина, въ особенности ея окрестности, наполняются пріѣзжими изъ Петербурга.

Между Петербургомъ и Гатчина находится ст. **Александровская**, расположенная у деревушки того же имени. Александровская представляетъ собою скромную дачную мѣстность, гдѣ проживаютъ люди небольшого достатка, довольствуясь небольшими удобствами жизни, которыя имъ могутъ доставить крестьянскія избы.

Ближайшей остановкой отъ Петербурга по Балт. ж. д. является платформа **Дачное**.

Около нея раскинутъ небольшой поселокъ съ сосновымъ лѣсомъ. Весьма недорогія цѣны на землю способствуютъ быстрому заселенію.

Приблизительно въ 5-ти верстахъ отъ Дачнаго находится ст. **Лигово**, тоже дачная мѣстность, но съ лучшими удобствами. Здѣсь много благоустроенныхъ дачъ, имѣется паркъ съ озеромъ въ имѣніи Полежаева

Самая деревня **Лигово**, находящаяся въ 2-хъ верстахъ отъ станціи, ничего особеннаго не представляетъ

Такъ называемыя **Новыя Мѣста** близъ станціи весьма быстро застраиваются. Близость Петербурга удобное сообщеніе, поѣзда почти каждыя 10 минутъ, привлекаютъ много постоянныхъ жителей.

Ближайшія деревни: **Старое** и **Новое Паново**, деревня **Соломенная** и **Деревня Новая** представляютъ весьма оживленныя селенія. Въ Лиговѣ Б. Ж. Д. отдѣляетъ желѣзнодорожную вѣтку на Ораніенбаумъ. Въ 5-ти верстахъ отъ Лигова и въ 18-ти отъ Петербурга къ Ораніенбауму находится ст. **Сергіевская пустынь** Благодаря близлежащему монастырю преподобнаго Сергія это мѣстечко привлекаетъ множество богомольцевъ. Отъ станціи къ монастырю проведена конножелѣзная дорога. Сергіево почти непосредственно соединяется съ дачнымъ поселкомъ.

**Стрѣльна**. Станція Стрѣльна находится въ трехъ верстахъ отъ Сергіева по ж. д. Нѣсколько ближе къ Сергіеву находится имѣніе **Вел. Князя Константина Константиновича**, Благоустройство и массу пріѣзжихъ изъ столицы. Отъ Стрѣлны по этой же вѣтви Б. Ж. Д. 6 верстъ до ст. **Новаго Петергофа** и еще 3 версты до **Стараго Петергофа** Обѣ эти станціи обслуживаютъ собственно одинъ городъ **Петергофъ**. Петергофъ представляетъ собою прекрасную дачную мѣстность, заполняющуюся многочисленными пріѣзжими изъ столицы.

Въ торговомъ и промышленномъ отношеніи этотъ уѣздный городъ не представляетъ ничего особеннаго и промышленность и торговля имѣетъ лишь мѣстный характеръ. Окрестности Петергофа благодаря живописной мѣстности также отличаются боль-

шимъ оживленіемъ, За послѣднее время въ виду строящейся Ораніенбаумской электрической ж. д. цѣны на земли поднимаются, и населеніе быстро увеличивается.

Слѣдуетъ также упомянуть о деревнѣ **Бобыльской**, которая также принадлежитъ къ окрестностямъ Петергофа. За послѣднее время это мѣстечко привлекаетъ все большее количество дачниковъ. Большое удобство для окрестностей Петергофа представляютъ особые поѣзда состоящіе изъ паровоза-вагона, курсирующие между Старымъ Петергофомъ и Ораніенбаумомъ.

На 37-ой верстѣ отъ Петербурга и на 9-ой отъ стараго Петергофа при впадении рѣки Коросты, на возвышенномъ берегу Финскаго залива расположенъ живописный городъ **Ораніенбаумъ** составляющій конечную станцію Ораніенбаумской вѣтви Б. Ж. Д. Красивый вокзалъ находится какъ разъ въ центральной части города близъ пароходной пристани, сообщающейся съ Кронштадтомъ. Въ виду прекраснаго сообщенія съ Кронштадтомъ и Петербургомъ: какъ самъ городъ такъ и его окрестные деревушки, **Вѣнки, Большая и Малая Ижора, Мартышино и Кронштадтская Колонія, Нижняя Бронна, Ораніенбаумская Колонія, Пѣнники, Илики** и др. привлекаютъ массу дачниковъ.

Немало способствуетъ этому близость моря съ морскими купаніями и прекрасная живописная мѣстность.

Противъ Ораніенбаума на островѣ Котлинѣ расположена первоклассная крѣпость и портовый городъ **Кронштадтъ**, находящійся въ 30 верстахъ отъ Петербурга и въ 8 отъ Ораніенбаума.

Сообщеніе Петербурга съ Кронштадтомъ производится тремя путями: 1) На пароходѣ непосредственно моремъ изъ Петербурга—пристань на Вас. Остр. близъ Николаевского м. 2) По Сестрорѣцкой (Приморской) ж. д.—Сестрорѣцкій вокзалъ, Новая деревня—до Лисьяго Носа, оттуда моремъ на пароходѣ. 3) по Балт. Ж. Д. до Ораніенбаума и оттуда моремъ (8 в.) въ Кронштадтъ.

Мы покончили съ наиболѣе интересными мѣстностями расположенными по Ораніенбаумской вѣтви теперь вернемся къ главной магистрали Б. Ж. Д. На 25-ой верстѣ отъ Петербурга, находится ст. **Красное Село** съ красивымъ вокзаломъ и комнатами, приспособленными для жилья. «Красное Село» по своему благоустройству скорѣе напоминаетъ городъ чѣмъ дачный поселокъ. Сельскаго населенія тамъ насчитывается около 3 тысячъ. Самое селеніе «Красное Село» живописно раскинулось на Дудергофскихъ возвышенностяхъ, при Дудергофскомъ озерѣ и рѣкѣ Дудергофкѣ; за Краснымъ Селомъ начинается Дудергофская гора. Между Дудергофомъ и Ораніенбаумомъ находится мыза Гостиницы, принадлежавшая некогда фельдмаршалу Миниху, который устроилъ здѣсь живописный уголокъ, прорывъ пруды и ручьи и соорудивъ рядъ построекъ.

Уцѣлѣли изъ нихъ только Чайный павильонъ и каменные дома, называемые кавалерскими. Въ 1845 г. Гостилицы перешли во владѣніе Потемкиной, которая реставрировала старый домикъ — Эрмитажъ и построила новый каменный домъ. Близъ мызы «Гостилицы» расположено живописное имѣніе императорской фамилии — Ропша, находящееся въ 10 верстахъ къ западу отъ Краснаго Села.

Недалеко отъ Гостилицъ въ 12-ти верстахъ отъ берега моря находятся развалины бывшей крѣпости „Копорье“. Почти развалившіяся темницы съ ведущими къ нимъ подземными ходами, да желѣзные скрѣпы воротъ — вотъ все, что осталось отъ крѣпости. Сравнительно хорошо сохранился только соборъ во имя Преображенія Господня. За Краснымъ Селомъ по желѣзной дорогѣ находятся двѣ желѣзнодорожныя платформы: Военная и Дудергофъ.

На 32-ой верстѣ отъ Петербурга станція Тайцы, довольно оживленная дачная мѣстность съ деревней и мызой. Здѣсь проживаютъ люди средняго достатка. Далѣе слѣдуютъ еще 2 платформы Пудость и Мариенбургъ и на 43-ей верстѣ отъ Петербурга вышеописанная Гатчина.

Николаевская ж. д., ведущая въ Москву не богата дачными мѣстностями. Болѣе или менѣе оживленныя изъ нихъ, группируются около желѣзнодорожн. ст. Колпино, Саблино, Тосно и проч. На правомъ берегу Невы — недалеко отъ Охты расположено Полюстрово. Возвышенное мѣсто съ паркомъ при дачѣ графа Кушелево — Безбородко, привлекающее множество петербуржцевъ и дачниковъ. Здѣсь находятся желѣзные минеральные источники, славящіеся какъ цѣлебные, водою которыхъ пользовался еще Петръ В.

Въ настоящее время всѣ увеселенія, существовавшія тамъ когда-то совершенно заброшены.

Вышеупомянутая Большая Охта находится, какъ разъ на томъ мѣстѣ, гдѣ нѣкогда была старинная Шведская крѣпость „Ніеншанць“, слѣды которой сохранились и доннынѣ.

На противоположномъ берегу Невы у самой городской черты Петербурга, находится Стекланный заводъ и нѣкоторые другіе расположенные въ ближайшихъ слободахъ Михаилоархангельской, Смоленской и Чугунозаводской. Всѣмъ извѣстный Императорскій Фарфоровый заводъ составляетъ отдѣльный поселокъ.

Далѣе слѣдуетъ упомянуть дачу Николаевского сиротскаго института, деревню Лѣснозаводскую, село Александровское съ фабрикой картъ принадлежащей Императорскому воспитательному дому и деревня Мурзинка. Стекланный и Фарфоровый заводы, а такъ же и фабрика картъ доступны для обозрѣнія. Между Александровскимъ и Мурзинкой находятся сталелитейный и пушечный заводы, далѣе вверхъ по Невѣ расположено село Рыбацкое еще при Петрѣ I заселенное рыбаками. Жители этого



селенія во время войны Екатерины II съ Шведскимъ королемъ Густавомъ III, всѣ поголовно пошли въ качествѣ военныхъ гребцовъ, въ память чего по повелѣнію государыни построены памятники въ видѣ пирамиды.

За Рыбацкимъ находится село **Славянка** также игравшее важную роль въ исторіи войны со шведами. Здѣсь находился главный сторожевой пунктъ, откуда съ высокой башни наблюдали за непріателемъ. На противоположномъ т. е. на правомъ берегу Невы, какъ разъ противъ Императорскаго Фарфороваго завода и близлежащихъ къ нему селъ, находится **Малая Рыбацкая**, гдѣ когда то была усадьба князя Гагарина.

Вблизи находится деревня **Ключки**, съ архіерейскимъ загороднымъ домомъ, куда ссылають монаховъ для исполненія наложенной на нихъ эпитеміи. Недалеко отъ Малой Рыбацкой вверхъ по Невѣ расположена **Новосаратовская колонія**, напоминающая своей чистотой и зажиточностью городъ. Эта колонія ведетъ свое начало со временъ Екатерины II. Въ нѣсколькихъ верстахъ отъ колоніи находится дача Зиновьева „**Богословка**“ съ живописно раскинутымъ паркомъ. За Славянкой на лѣвомъ берегу Невы находится извѣстное въ исторіи село **Усть-Ижора**—здѣсь нѣкогда произошла битва Александра Невскаго со шведами. На правомъ берегу Невы, верстахъ въ 14-ти отъ Шлиссельбурга находится деревня **Пески**, недалеко отъ которой, ближе къ Шлиссельбургу, на лѣвомъ берегу находится полуразрушенный памятникъ изъ сѣраго шлифованнаго камня съ надписью, окруженный нѣсколькими соснами и обнесенный оградой. Эти сосны извѣстны подъ названіемъ „**Красныя сосны**“. Здѣсь по преданію Петръ I былъ спасенъ солдатомъ отъ разбойниковъ.

Другое преданіе гласитъ, что „**Красныя сосны**“ служили для финновъ-язычниковъ мѣстомъ отправленія ихъ религіозныхъ обрядовъ.

Въ четырехъ верстахъ отъ „**Красныхъ сосенъ**“ расположено село **Марьино**, жители котораго занимаются лѣснымъ промысломъ. Въ трехъ верстахъ отъ Марьино находится уѣздный городъ Петерб. губ. **Шлиссельбургъ**. Городъ этотъ основанъ былъ еще нашими предками новгородцами въ 1323 г., построившими здѣсь крѣпость Орѣшекъ, которая впослѣдствіи была во владѣніи шведовъ почти цѣлое столѣтіе и называлась „**Нотебургъ**“.

Какъ извѣстно Петръ I снова вернулъ ее Россіи и съ тѣхъ поръ она называется „**Шлиссельбургъ**“, народъ же попросту называетъ ее **Шлюшинимъ**.

Самъ городъ отдѣляется отъ крѣпости узкимъ проливомъ и дѣлится на двѣ части—Верхнюю Рыбацкую, прилегающую къ Ладожскому оз. и Нижнюю Рыбацкую, прилегающую къ р. Невѣ.

Жителей въ Шлиссельбургѣ насчитывается болѣе 5 тысячъ. Не смотря на хорошее сообщеніе Шлиссельбурга съ Петербургомъ, онъ не отличается оживленіемъ ни въ промышленности, ни въ торговлѣ. Кромѣ пароходнаго сообщенія существуетъ еще желѣзнодорожное, соединяющее Шлиссельбургъ съ Петербургомъ. Это Ириновская жел. дор.

Ириновскій вокзалъ въ Петербургѣ на Б. Охтѣ.

По этой дорогѣ на 5 верстѣ находится ст. **Пороховая**, вблизи которой расположенъ извѣстный Охтенскій пороховой заводъ. На 12-ой верстѣ отъ Петербурга находится ст. Приютино принадлежавшее одно время директору Имп. Публ. Библиотеки А. Н. Ленину.

Въ 6 верстахъ отсюда находится ст. **Рябово**. Имѣніе Рябово принадлежало когда-то кн. Меншикову, а затѣмъ перешло во владѣніе **Бирона**.

Въ верстѣ отъ Рябова; отъ Ириновской жел. дор. отдѣляется вѣтвь на Шлиссельбургъ.

Финляндская жел. дор.—вокзалъ—на Выборской сторонѣ по Симбирской ул. Часть своего пути, охоло 4-хъ верстѣ она проходитъ въ предѣлахъ городской черты Петербурга. На 4-ой в. она пересѣкаетъ Б. Сампсоневскій просп.

Выборгское шоссе. На 5-ой верстѣ находится станція „**Ланская**“, богатая дачными поселеніями. По правой сторонѣ жел. дор. и Выборгскаго шоссе расположено обширное мѣсто называемое **Лѣснымъ**. Весьма удобное сообщеніе трамваемъ отъ клиники бар. Вилліе (на Выборг. стор.)

Дачи Лѣснаго сливаются съ дачною мѣстностью **Удѣльной** (въ 8 верст. отъ Петербурга. по Финл. ж. д.) Эта дачная мѣстность богата растительностью; здѣсь имѣются два парка.

Удѣленскій и Шмидтовскій, а также и образцовая „Удѣльная“ молочная ферма. Въ 8 верстахъ къ сѣверо-востоку отъ Лѣснаго, внѣ желѣзнодорожной линіи раскинута село **Мурино**, около котораго находится имѣніе гр. Воронцовыхъ. Удобное сообщеніе съ Лѣснымъ посредствомъ дилижансовъ и дешевизна жизни, привлекаетъ сюда массу дачниковъ.

Далѣе на сѣверо-востокъ въ 15 верстахъ отъ Мурина расположена дер. **Тенсово**, иначе называемая „Петербургской Швейцаріей“, благодаря своему прекрасному мѣстоположенію, чрезвычайно разнообразнымъ пейзажамъ и живописнымъ видамъ. Это прекрасное дачное мѣсто, несмотря на отдаленность, привлекаетъ немало дачниковъ. За Удѣльной слѣдуетъ станція Озерки, Шувалово и Парголово, (15 вер. отъ Петербурга) Парголово раздѣляется на **Первое**, **Второе** и **Третье**. Подъ этими названіями надо подразумѣвать расположенныя здѣсь селенія **Суздальское**, **Малая Вологодская** и **Большая Вологодская** слободы. Всѣ три Парголово расположены на высокихъ холмахъ среди богатой растительности и живописной



природы. Здѣсь поблизости находятся **Озерки** и **Шувалово**; это не только благоустроенныя дачныя мѣстности, но также и увеселительныя пункты куда стекается городская публика. Интересна Поклонная гора, съ которой по преданію шведы посылали пословъ на поклонъ къ Петру I. Какъ съ поклонной, такъ и съ Церковной горы принадлежащей къ той же цѣпи холмовъ, открываются замѣчательныя виды на окрестности и на Петербургъ. Прекраснымъ мѣстомъ для прогулокъ служитъ паркъ принадлежащій гр. Шувалову, удобное сообщеніе съ которымъ поддерживается маленькимъ пароходикомъ, курсирующимъ по одному изъ озеръ. Проѣздъ 10 копеекъ. Съ холмовъ въ паркѣ можно на далекое пространство обозрѣвать окрестности. Гора „Парнасъ“, одинъ изъ самыхъ высокихъ холмовъ, имѣетъ около 200 футовъ вышины; на ней устроено площадка, съ которой публика любитъ закатомъ солнца.

Не менѣе интересны въ этомъ отношеніи, находящіяся вблизи, горы: Пикъ-гора и Лысая. Далѣе по линіи желѣзной дороги слѣдуетъ станція **Левашево**. Здѣсь находится имѣніе графа Левашева съ прекраснымъ паркомъ.

Деревня **Юнии**, расположенная не далеко отъ Левашева, замѣчательна по своему живописному расположенію.

Въ 10-ти верстахъ отъ Левашева на берегу рѣки Охты при имѣніи графа Шувалова живописно раскинулось село **Вартимани** въ 7-ми верстахъ отъ котораго находится деревня **Агалатова**. Въ 5-ти верстахъ отъ Агалатова лежитъ село **Елизаветинна**. Вблизи Лемболовскаго озера, имѣющаго 9 верстъ въ длину, расположенъ рядъ деревень и селъ, находящихся на возвышенномъ, сухомъ, богатомъ растительностью мѣстѣ, село **Лемболово**, **Мянки**, **Корсары**, **Корнамяки** и **Розальвино** представляютъ собою лѣтомъ очень оживленныя дачныя мѣстности. Дешевизна жизни и здоровый климатъ привлекаетъ сюда массу публики.

Сестрорѣцкая (Приморская) ж. д. соединяетъ Сестрорѣцкъ съ Петербургомъ и имѣетъ протяженіе всего на 26 верстъ. Отъ нее отходятъ второстепенныя вѣтки на Озерки (ст. Ф. ж. д.) и на Лисій носъ (пароходная пристань въ Кронштадтѣ) На пятой верстѣ находится платформа **Коломаги**, а еще черезъ 2 версты находятся оживленные дачныя поселки Озерки, Шувалово и др. Сестрорѣцкая ж. д. огибаетъ Старую и Новую Деревню. Эта окраина Петербурга, благодаря близости къ столицѣ, въ лѣтнее время бываетъ очень оживлена и густо заселена. На 9-ой верстѣ Сестрорѣцкая дорога достигаетъ станціи **Лахта**. Здѣсь насчитывается около трехсотъ душъ населенія. За Лахтой слѣдуетъ ст. **Раздѣльная** откуда отходитъ вѣтвь на Лисій Носъ. Далѣе по жел. д. слѣдуетъ еще ст. **Горожая** и наконецъ

**Сестрорѣцкѣ.** Здѣсь насчитывается около 10-ти тысячъ жителей.

Это выдающійся по своему благоустройству курортъ, но притокъ больныхъ здѣсь незначителенъ и Сестрорѣцкѣ болѣе славится за прекрасную оживленную дачную мѣстность, въ которой насчитывается около 350-ти дачъ. Замѣчательно красиво зданіе курзала, который какъ разъ выходитъ къ морю. Широкая набережная съ красивыми скамьями освѣщается электричествомъ. За набережной широкій пляжъ съ кабинками и подвижными купальнями на колесахъ. Въ курзалѣ, имѣется концертный залъ, вмѣщающій полторы тысячи человекъ, ресторанъ, гостинная, библиотечка, игральная и проч.

### „Отъ издательства“.

Прежде чѣмъ ѣхать осматривать достопримѣчательности окрестностей города рекомендуемъ ознакомиться съ содержаніемъ книги „Путеводитель по окрестностямъ города Петербурга“. Изданіе А. И. Загряжскаго. Въ этой книгѣ вы найдете подробное описаніе каждой достопримѣчательности въ отдѣльности и съ ней, какъ съ опытнымъ проводникомъ, осмотрите окрестности съ ихъ сокровищами.



ЦАРИЦЫНЪ ПАВИЛЬОНЪ ВЪ Г. ПЕТЕРГОФѢ

## Списокъ

Правительственныхъ и частныхъ учреждений окрестностей г. С.-Петербурга.

### Гатчина.

Учреждения:

Комендантское управленіе (Уг. Пр. Имп. Павла I и Люцевской).

Дворцовое управленіе (Люцевская 77).

Городская полиція (въ вѣденіи Дворцоваго управленія).

Управленіе земскаго начальника (Березовая 7).

Гостинница и молочная ферма.

Гостинница Веревкина (телефонъ съ С.П.Бургомъ).

Молочная ферма Комплементова (тел. съ С.П.Бургомъ).

почта, телеграфъ, телефонъ.

Почтово-Телеграфная контора.

Телефонная станція Михайловская ул. 8 (открыта для переговоровъ публики).

### Колпино.

Учреждения:

Городская Дума.

Полицейско-е управленіе.

Сиротскій Судъ.

почта, телеграфъ, телефонъ.

Почтово-Телеграфная контора (телефонъ для публики съ С.П.Бургомъ).

### Красное Село.

учреждения:

Управленіе пристава 3-го стана.

Волостное правленіе.

Гостинница.

Гостинница Куликова (Петербургское шоссе тел. съ С.П.Бургомъ).

почта, телеграфъ, телефонъ.

Почтово-телеграфная контора.

Центральная телефонная станція (открыта для переговоровъ публики).

## Кронштадтъ.

учрежденія:

Канцелярія Военнаго губернатора.

Городская управа.

Полицейское управленіе (Николаевскій пр. 20).

Сиротскій судъ.

Казначейство.

гостинницы:

Гостинница Борисова (телеф. съ С.П.Бургомъ).

Гостинница «Лондонъ» (Николаевскій пр.)

Сѣверная гостинница Андреева (Песочная 29)

почта, телеграфъ, телефонъ.

Почтово-Телеграфная контора (Николаевскій пр. 37).

Телефонная станція (открыта для перегов. публики отъ 8 ч. утра до 10 в).

## Ораніенбаумъ.

учрежденія:

Дворцовое управленіе.

Городская управа.

Сиротскій Судъ.

почта, телеграфъ, телефонъ.

Почтово-телеграфная контора.

Центральная телефонная станція (открыта для переговоровъ публики отъ 8 ч. ут. до 10 в).

## Павловскъ.

учрежденія:

Дворцовое управленіе.

Городское полицейское управленіе.

почта, телеграфъ, телефонъ.

Почтово-телеграфная контора (Госпитальная 29).  
при конторѣ телефонная станція  
(открыта для переговоровъ публики).

## Петергофъ.

учрежденія:

Дворцовое управленіе.  
Городская Ратуша (Петербургская 39).  
Полицейское управленіе.  
Комендантское управленіе.

ресторанъ и гостинница:

Ресторанъ-гостинница «Лондонъ» (Петербург-  
ская д. 6).

почта, телеграфъ, телефонъ.

Ново-Петергофская почтово-телеграфная контора  
(при конторѣ телефонная станція открыта  
для перегов. публики).  
Городское почтово-телеграфное отд. (Петербург-  
ская д. Андрушевскаго).

## Сестрорѣцкѣ.

учрежденія:

Дворцовое управленіе.  
гостинница  
Гостинница Калачева (Петропавловская пло-  
щадь).

почта, телеграфъ, телефонъ.

Почтово-телеграфная контора (Дубковское шоссе  
д. Михайлова).  
Телефонная сѣть Сестрорѣцкаго пожарн. общ.

## Царское село.

учрежденія:

Дворцовое управленіе.  
Городовая Ратуша.  
Городское полицейское управленіе.



Уѣздное полицейское управленіе (Малая 11).  
 Уѣздная земская управа.  
 Уѣздное казначейство.

гостинница.

Сѣверная гостинница (Бульварная 78).

почта, телеграфъ, телефонъ.

Почтово-телеграфная контора (отдѣленіе на вокзалѣ).

Центральная телефонная станція (Церковная ул. д. почтов. вѣдомс.) откр. для перег. пуб.

## Шлиссельбургъ.

учрежденія:

Уѣздное полицейское управленіе.

Уѣздная земская управа.

гостинницы:

«Россія» (Городская площадь телеф. съ СПбургомъ).

Гостинница Шашина (Торговая площадь).

«Ярославль» гостинница (телеф. съ СПбургомъ).

почта, телеграфъ, телефонъ.

Почтово-телеграфная контора.

## Острова С.-Петербурга и ближайшія окрестности.

### Каменный островъ

Отдѣляется отъ Крестовскаго острова рѣчкой Крестовкою и составляетъ какъ-бы продолженіе Крестовскаго острова. Великолѣпный паркъ; болѣе половины острова заняты дачами.

### Елагинъ островъ

Покрываетъ роскошнымъ англійскимъ паркомъ чудный видъ съ сѣвернаго берега острова на море, привлекаетъ вечеромъ массу публики

полюбоваться закатомъ солнца. Десятки сотенъ экипажей движутся по аллеямъ острова, уѣзжая съ наступленіемъ сумерекъ. На островѣ находится лѣтній Императорскій дворецъ, — масса дачъ петербургской аристократіи.

### Крестовскій островъ

Одна изъ самыхъ населенныхъ окраинъ столицы. Близость къ городу и удобное сообщеніе на пароходѣ или конкѣ привлекаетъ постоянныхъ жителей. Дачи весьма недороги и очень удобны. На островѣ чудный паркъ, дворецъ принадлежащій кня. Вѣлосерскимъ — Бѣлосельскимъ, нѣсколько полей спортивныхъ обществъ и два стрѣльбища.

### Аптекарскій островъ

Ближайшій островъ къ Петербургской сторонѣ. Замѣчательнъ Имп. Ботаническимъ садомъ, Оранжереи котораго считаются лучшими въ Европѣ, полны представителями Европейской и тропической флоры. На островѣ помѣщаются: Электротехническій Институтъ, Институтъ Экспериментальной Медицины. Сообщеніе трамваемъ и пароходами финляндскаго общества.

### Старая и Новая деревни

Расположены на правомъ берегу рѣки Большой Невки. Они не представляютъ изъ себя дачной мѣстности и здѣсь живутъ, постоянно, малосостоятельная часть населенія столицы. Сообщеніе поддерживается трамваемъ и пароходомъ. На рѣкѣ имѣется нѣсколько купаленъ. Воквалъ Приморской ж. д. нѣсколько первоклассныхъ ресторановъ.

Во всѣхъ книжны  
въ продажу тольк

САМС

А. Б.

Самоучитель арием

» » Алгеб

» » Алгеб

» » Геомет

» » Геомет

» » Триго

» » по Анализу безко-

нечныхъ малыхъ » 1 » 50 »

» » Аналитич. геометріи » 1 » 50 »

» » Физики часть I . . . » 1 » 50 »

» » Физики часть II . . . » 1 » 50 »

» » Химіи . . . . . » 1 » 50 »

» » Географіи . . . . . » 1 » 50 »

» » Геог. Рос. Имп. . . . » 1 » — »

» » Космографіи . . . . . » 1 » — »

» » Рус. грамматики . . . » 1 » 50 »

» » Теоріи Словесности. » 1 » — »

» » Ист. Рус. Словесности. » 1 » 50 »

» » Русской исторіи . . . » 1 » — »

» » Всеобщей исторіи . . . » 1 » 50 »

» » Естествен. исторіи . . . » 1 » 50 »

» » Французскаго яз. . . . » 1 » 50 »

» » Нѣмецкаго яз. . . . . » 1 » 50 »

» » Латинскаго яз. . . . . » 1 » 50 »

» » Психологіи . . . . . » 1 » — »

» » Логики . . . . . » 1 » — »

Пособіе для самостоятельнаго изу-  
ченія Закона Божія . . . . . » 1 » 50 »

Всѣ самоучители А. Б. Биммана составлены примѣнительно къ курсу среднихъ учебныхъ заведеній и по объему своему строго соотвѣтствуютъ новѣйшимъ программамъ выработаннымъ Министерствомъ Народнаго Просвѣщенія. По этимъ-же самоучителямъ можно вполне основательно подготовиться къ экзаменамъ, на аттестатъ зрѣлости, за курсъ реальныхъ и коммерческихъ училищъ, на званіе учителя и учительницы, аптекарскаго ученика и ученицы, вольноопредѣляющагося, классный чинъ, или же на поступленіе въ одинъ изъ классовъ средне-учебныхъ заведеній. Пользующіеся самоучителями А. Б. Биммана совершенно избавлены отъ необходимости покупать учебники, такъ какъ въ самоучителяхъ можно найти все, что необходимо пройти для основательной подготовки къ тому или иному экзамену.

Выписывающіе самоучители А. Б. Биммана изъ книжнаго склада А. И. Загряжскаго (С.-Петербургъ, Разъѣзжая, 14.) за пересылку не платятъ.

Проспекты о всѣхъ самоучителяхъ  
А. Б. Биммана высылаются бесплатно.

Biblioteka Uniwersytetu  
M. CURIE-SKŁODOWSKIEJ  
w Lublinie

K | 2314 | 2



Во всѣхъ книжныхъ магазинахъ

поступили въ продажу

только что отпечатанныя книги

А. И. НОВИКОВА.

ПОСОБІЯ ДЛЯ СОЧИНЕНІЙ:

- М. В. Ломоносовъ. Биограф. и разб. его главн. произв. . ц. 30 к.
- Д. И. Фонвизинъ. Биограф. и разб. его главн. произв. . ц. 30 к.
- Екатерина II. Биограф. и разб. его главн. произв. . ц. 30 к.
- Г. Р. Державинъ. Биограф. и разб. его главн. произв. . ц. 30 к.
- Н. М. Карамзинъ. Биограф. и разб. его главн. произв. . ц. 30 к.
- А. С. Грибоедовъ. Биограф. и разб. его главн. произв. . ц. 30 к.
- А. С. Пушкинъ. Биограф. и разб. его главн. произв. . ц. 40 к.
- М. Ю. Лермонтовъ. Биограф. и разб. его главн. произв. . ц. 30 к.
- А. В. Нольцовъ. Биограф. и разб. его главн. произв. . ц. 40 к.
- И. А. Крыловъ. Биограф. и разб. его главн. произв. . ц. 20 к.
- В. Г. Бѣликинъ. Биограф. и разб. его главн. произв. . ц. 40 к.
- В. А. Мукомлевскій. Биограф. и разб. его главн. произв. . ц. 30 к.
- Н. В. Гоголь. Биограф. и разб. его главн. произв. . ц. 40 к.
- С. Т. Аксаковъ. Биограф. и разб. его главн. произв. . ц. 30 к.
- И. С. Никитинъ. Биограф. и разб. его главн. произв. . ц. 40 к.
- Н. А. Добролюбовъ. Биограф. и разб. его главн. произв. . ц. 30 к.
- Н. Г. Помяловскій. Биограф. и разб. его главн. произв. . ц. 30 к.
- В. И. Тютчевъ. Биограф. и разб. его главн. произв. . ц. 30 к.
- А. К. Толстой. Биограф. и разб. его главн. произв. . ц. 30 к.
- Н. А. Некрасовъ. Биограф. и разб. его главн. произв. . ц. 40 к.
- Ф. Ф. Писемскій. Биограф. и разб. его главн. произв. . ц. 40 к.
- В. М. Достоевскій. Биограф. и разб. его главн. произв. . ц. 40 к.
- Н. С. Тургеневъ. Биограф. и разб. его главн. произв. . ц. 40 к.
- А. Н. Островскій. Биограф. и разб. его главн. произв. . ц. 30 к.
- М. Е. Салтыковъ. Биограф. и разб. его главн. произв. . ц. 30 к.
- И. А. Гончаровъ. Биограф. и разб. его главн. произв. . ц. 40 к.
- А. А. Фетъ. Биограф. и разб. его главн. произв. . ц. 30 к.
- А. Н. Плещеевъ. Биограф. и разб. его главн. произв. . ц. 30 к.
- А. Н. Майковъ. Биограф. и разб. его главн. произв. . ц. 30 к.
- Я. П. Полонскій. Биограф. и разб. его главн. произв. . ц. 30 к.
- Д. В. Григорьевъ. Биограф. и разб. его главн. произв. . ц. 30 к.
- А. П. Чеховъ. Биограф. и разб. его главн. произв. . ц. 30 к.
- Л. Н. Толстой. Биограф. и разб. его главн. произв. . ц. 40 к.

Выписываютъ изъ книжнаго склада А. И. Загряжскаго (С.-Петербургъ, Разъѣздная ул., 14), на суму не менѣе двухъ рублей за пересылку не платятъ.

ПЛАНЪ С.-ПЕТЕРБУРГА

1914 г.

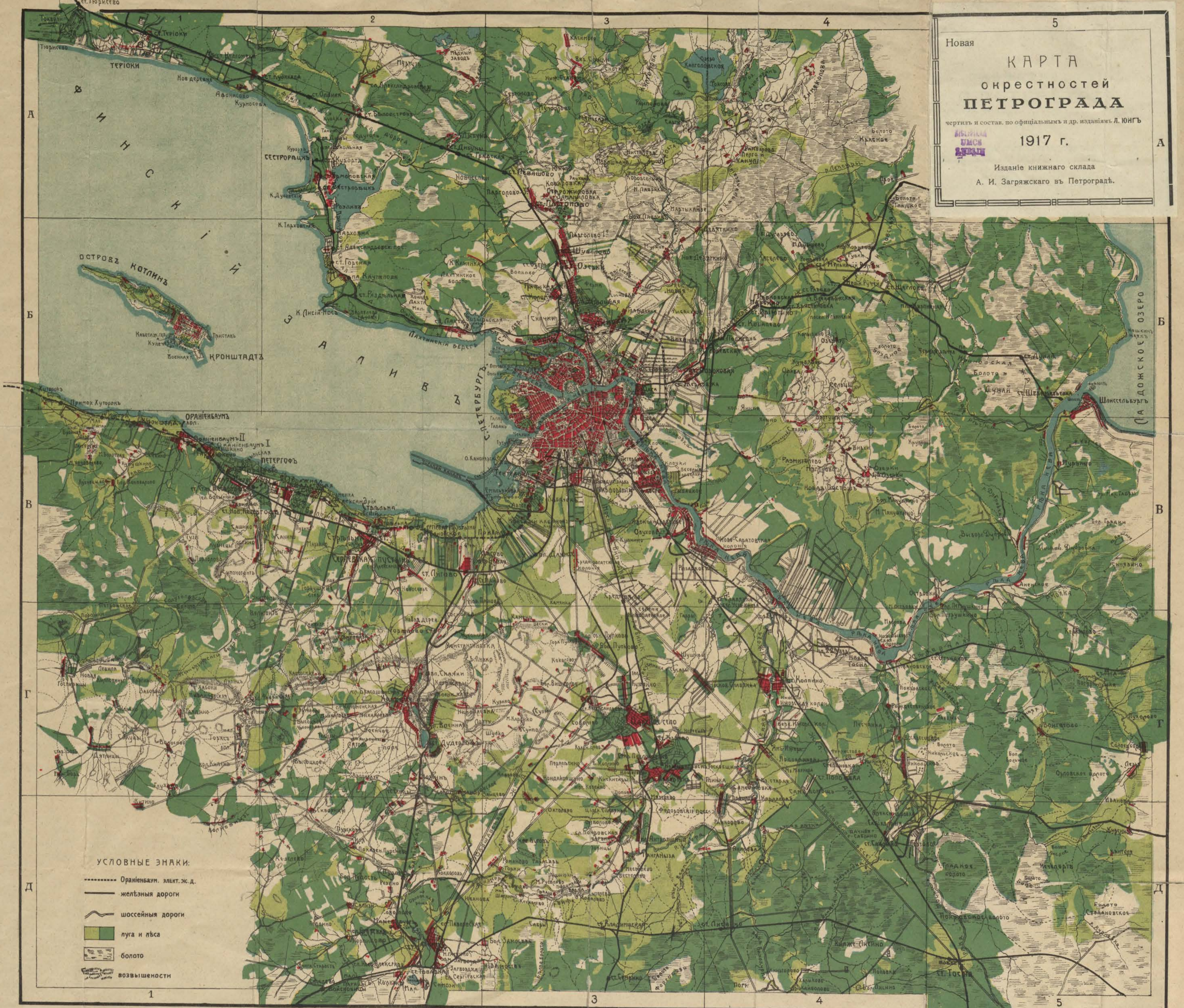
Изданіе книжнаго склада А. И. Загряжскаго въ С.-ПЕТЕРБУРГѢ.

Biblioteka Uniwersytecka M. CURIE-SKŁODOWSKIEJ w Łodzi K 2314 1





Новая  
**КАРТА**  
 окрестностей  
**ПЕТРОГРАДА**  
 чертил и состав. по официальным и др. изданиям Л. ЮНГ  
**1917 г.**  
 Издание книжного склада  
 А. И. Загрязского в Петроградѣ.



**УСЛОВНЫЕ ЗНАКИ:**  
 - - - - - Ораниенбаум. элект. ж. д.  
 ————— желѣзные дороги  
 ————— шоссеыя дороги  
 [Green box] луга и лѣса  
 [Blue box] болото  
 [Brown box] возвышенности