

USSR

~~_____~~
MOLDAVIAN SSR

ETHNOLOGY

"Etnograficheskaya karta sels-
kogo naseleniya Bessarabii"

1907

1: 420,000

Vitovicha (1920)

In Russian.

Text in pocket.

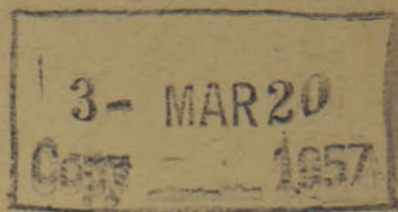
oat

MAP DIVISION
698 LIBRARY OF CONGRESS

РОССИЙСКАЯ АКАДЕМИЯ НАУК

ТРУДЫ КОМИССИИ ПО ИЗУЧЕНИЮ ПЛЕМЕННОГО
СОСТАВА НАСЕЛЕНИЯ РОССИИ

6



Л. С. Берг

НАСЕЛЕНИЕ БЕССАРАБИИ

ЭТНОГРАФИЧЕСКИЙ СОСТАВ И ЧИСЛЕННОСТЬ

(С 10-верстной этнографической картой)

Кт. нсс. 501 / 40

Д 161

Publikationsstelle
Kartenabteilung

ПЕТРОГРАД

1923

РОССИЙСКАЯ АКАДЕМИЯ НАУК

ТРУДЫ КОМИССИИ ПО ИЗУЧЕНИЮ ПЛЕМЕННОГО СОСТАВА НАСЕЛЕНИЯ РОССИИ

6

Л. С. Берг

НАСЕЛЕНИЕ БЕССАРАБИИ

ЭТНОГРАФИЧЕСКИЙ СОСТАВ И ЧИСЛЕННОСТЬ

(С 10-верстной этнографической картой)

ПЕТРОГРАД

1923

СОДЕРЖАНИЕ.

	стр.
I. О приложенной карте	5
II. Этнографический состав и численность населения Бессарабии	7
Общие данные	7
1. Русские	12
Малорусы	13
Великорусы	18
2. Болгары	20
3. Поляки	23
4. Чехи	23
5. Немцы	24
6. Французы	27
7. Греки	27
8. Албанцы	28
9. Молдаване	28
10. Евреи	31
Караимы	33
11. Гагаузы	33
12. Армяне	36
13. Цыгане	36
Указатель главнейшей литературы	39
III. Приложения.	
1. Население Бессарабии по уездам и городам согласно данным переписи 1897 г.	42
2. Сельское население Бессарабии по уездам согласно данным Бутовича за 1907 г.	46
3. Население Бессарабии во волостях в 1907 г. согласно данным Бутовича.	48

Напечатано по распоряжению Российской Академии Наук.

Апрель 1923 г.

Непрерывный Секретарь, академик С. Ольденбург.

Российская Государственная Академическая Типография.

Девятая линия 12.

Петрооблит № 3073. — 1000 экз.

ПАМЯТИ НЕЗАБВЕННОГО

Алексея Александровича

Шахматова

Если бы мы дали распоряжение по волостям, было бы много неудобств, потому что не все волости имеют одинаковую численность населения, а некоторые волости имеют население, которое не может быть включено в одну волость. Поэтому мы предлагаем, чтобы в каждой волости было по одному представителю, который бы представлял интересы населения этой волости. Это предложение мы предлагаем вам рассмотреть и принять к сведению.

Наконец, отметим, что некоторые (некоторые, например) населенные пункты в не могут быть включены в одну волость, потому что они находятся в разных волостях. Поэтому мы предлагаем, чтобы в каждой волости было по одному представителю, который бы представлял интересы населения этой волости.

I.

О ПРИЛОЖЕННОЙ КАРТЕ.

Приложенная при сем этнографическая карта Бессарабии, в масштабе 10 в. в дюйме, составлена главным образом на основании данных об этнографическом составе всего сельского населения Бессарабии, собранных в 1907 году В. Н. Бутовичем. Сведения эти, полученные через посредство учителей народных училищ, хотя не могут быть признаны исчерпывающей переписью, тем не менее в общем достаточно точны и достоверны. Я проверял их по всем имевшимся в моем распоряжении литературным источникам и нашел весьма добросовестными.

На карте обозначено распространение исключительно сельского населения. Что касается городов, то мы отсылаем к приложенным статистическим таблицам, где приведены данные по переписи 1897 г. Более поздних достоверных сведений о составе городского населения мне не известно.

На карте обозначены все национальности, составляющие не менее 10% населения данного пункта. Площади, занятые окраской, приблизительно соответствует процентному соотношению народностей в данном месте.

Мы не скрываем от себя недостатков данной карты. Во-первых, за прошедшие 15 лет распределение населения, особенно в связи с войной, несколько изменилось. Во-вторых, на карте столь крупного масштаба следовало раскраску приурочить к земельным владениям, находящимся в распоряжении данного сельского общества. Но такого рода сведениями мы не располагали, и подобная работа должна составить задачу местных исследователей. При всей условности, наша карта более точна, чем

если бы мы дали раскраску по волостям¹. Быть может, более целесообразным было бы не закрашивать карту сплошь, а отмечать особыми значками места действительного заселения, оставляя пустыри и места временного посещения человеком (напр., пашни, луга, выгоны и т. п.) не покрытыми краской. Такие карты у нас в последнее время строит В. П. Семенов-Тянь-Шанский, а в Германии — Пенк².

Наконец, отмечу, что некоторых (немногих, впрочем) населенных пунктов я не мог найти ни на 10-верстной и 3-верстной картах, ни на тех листах 1-верстной, которые были в моем распоряжении.

Издать настоящую карту в свет можно было только в силу того интереса к делу, какой проявили чины Военно-топографического Отдела, А. И. Аузан и Я. И. Алексеев, каковым я и приношу здесь мою глубочайшую благодарность.

Карта Бессарабии составленная Л. С. Бергом, равно как и этнографическая карта белорусского племени Е. Ф. Карского, отпечатана еще до выработки шкалы цветных обозначений принятых для издающихся Комиссией племенных карт, вследствие чего она выпускается Комиссией вне серии намеченных к изданию карт. *Учен. Секр. Комиссии С. Руденко.*

¹ Распределение народов по волостям дано в приложении третьем.

² См., напр., его карту распределения национальностей в так называемом данцигском коридоре (А. Penck. Zeitschr. Gesell. Erdkunde. Berlin, 1921, № 5—7).

II.

ЭТНОГРАФИЧЕСКИЙ СОСТАВ И ЧИСЛЕННОСТЬ НАСЕЛЕНИЯ БЕССАРАБИИ.

Общие данные.

По этнографическому составу Бессарабию можно разделить, считая с севера на юг, на три части:

- 1) Хотинскую область, населенную главным образом малорусами, притом — коренными, не пришлыми;
- 2) среднюю часть, обнимающую Белецкую степь и возвышенные и лесистые Кодры; здесь преобладают молдаване;
- 3) южную часть, или Буджак, заселенную пришлым, смешанным, населением, состоящим из малорусов, болгар, гагаузов, немцев, молдаван, великорусов и других.

Буджаком (= угол) у турок называлась южная, степная часть Бессарабии, расположенная к югу от Верхнего Траянова вала, т. е. приблизительно к югу от линии Леово (на Пруте) — Бендеры. Буджак при турецком владычестве был заселен татарами-ногайцами, которых водворил здесь султан Сулейман II в 1569 г. Часть их добровольно переселилась в Россию еще в 1770 г.¹ Остальные, в количестве около 6400 душ, перешли из Буджака через Днестр в мае 1807 г. (они были поселены „на Молочных водах“, т. е. в Мелитопольском у.)². Таким образом, значитель-

¹ А. Скальковский. О ногайских татарах, живущих в Таврической губ. Журн. Мин. Нар. Просв., ч. XL, 1842, отд. II, № 11, стр. 122—124. См. также: А. Скальковский. Опыт статистического описания Новороссийского края. I, Одесса, 1850, стр. 299 — 300.

² Журн. Мин. Нар. Просв., 1843, № 12, стр. 171.

ные пространства Буджака, где кочевали ногайцы, оказались свободными.

Ко времени присоединения Бессарабии к России (1812) здесь насчитывали населения 41160 семейств или свыше 240.000 душ (Зашук). Несколько большую цифру приводит Скальковский: 55360 семейств с 166.000 душ мужского пола, распределявшихся так: в „Бессарабии“ (т. е., Бендерской и Килийской райе с крепостью Измаилом) 12470 семейств, в части „Молдавии, лежащей по левому берегу р. Прута“, 29814 семейств и в Хотинской райе 13076 душ. В этом числе находилось 1140 семейств или 3400 душ цыган и 4043 семейств болгар и сербов, переселенцев из Турции¹.

В 1816 г., по ревизии Бахметева, в Бессарабской области оказалось 98526 семейств или 491.679 душ².

Любопытны данные о составе населения Буджака, приводимые для 1827 г. „Статистическим описанием 1822—28 г.“ (стр. 25):

Великорусов	8029	Немцев	6407
Старообрядцев	2265	Выкрестов	10
Некрасовцев	299	Цыган	179
Субботников	42	Турок	5
Малорусов	21295	Евреев	2669
Молдаван	37859	„Составляющих смесь	
Болгар	25679	разных наций“:	
Греков	2185	Запорожских казаков . .	184
Сербов	78	Усть-дунайских казаков .	474
Поляков	3224	„Волонтиров“	379
Армян	984	Арнаутов	606

Всего 112.722 души. Из этих народностей и групп часть в настоящее время исчезла: сербы слились с другими или переселились, поляки слились с немцами (в сельском населении Буджака их ныне почти нет), запорожские и усть-дунайские казаки слились с прочими малорусами. Арнауты это албанцы. „Волонтиры“ или волонтеры—это, действительно, смесь разных наций³.

¹ А. Скальковский. Хронологическое обозрение истории Новороссийского края 1730—1823. Часть II. Одесса, 1838, стр. 193.

² А. Скальковский, I. с., стр. 257 (взято из дел Бессарабского Наместнического архива).

³ О них в „Статистическом описании Буджака 1822—28“ читаем (стр. 23): „Волонтиры и Арнауты составляют смесь жителей из народов Молдавского,

По переписи 1897 г. в Бессарабии насчитано 1.935.412 душ, из них на 100 мужчин 100,3 женщин. По последним, находящимся в нашем распоряжении сведениям, количество населения в Бессарабии исчислялось к 1 января 1915 г. в 2.686.000 душ¹. Цифра это, конечно, результат не переписи, а математических операций над данными переписи 1897 г. с одной стороны и коэффициентом прироста населения с другой. Тем не менее некоторое приблизительное представление она дает. В нижеследующей таблице мы приводим данные о площади, о количестве населения в уездах и городах и о числе населенных пунктов, заимствованные из Статистического Ежегодника России за 1915 г.

Население Бессарабии к 1 января 1915 г. и число населенных пунктов.

УЕЗДЫ:	Площадь кв. вер.	Населен. в уезде тыс.	Населен. в город., тыс.	Всего тыс.	На 1 кв. вер.	Сельск. насел. на 1 кв. вер.	Число волостей.	Число сельск. обществ.	Число городов.	Число посадов.	Число прочих поселений.
Хотинский	3502	387,3	23,1	410,4	117,2	110,6	12	293	1	—	615
Сорокский	4011	287,7	20,3	299,0	74,5	69,5	12	263	1	—	661
Белецкий	4871	262,9	23,6	286,5	58,8	54,0	10	268	1	—	545
Оргеевский	3632	268,1	19,2	287,3	79,1	73,8	16	276	1	—	535
Кишиневский	3272	234,2	128,7	362,9	110,9	71,6	14	208	1	—	348
Бендерский	5394	232,9	59,8	292,7	54,3	43,2	12	191	1	—	379
Аккерманский	7033	356,9	43,6	400,5	56,9	50,7	36	200	1	3	218
Измаильский	7300	253,1	94,2	347,3	47,6	34,7	113	260	5 ²	—	272
Всего	39015	2274,1	412,5	2686,6	68,9	58,3	225	1959	12	3	3573

Болгарского, Албанского, Валахского, Сербского и Греческого. Они, имея склонность вообще к военной службе, находились в войске Турецком; многие присоединились к Российской Армии, составляя род Милиции (ополчения), служили при оной во время действий против Порты. К числу Волонтиров принадлежат и Усть-Дунайские казаки“.

¹ Статистический Ежегодник России. 1915 (год XII). П. 1916, изд. Центрального Статистического Комитета.

² Измаил, Болград, Килия, Кагул, Рени.

По данным переписи 1897 г.¹, 92,8% населения Бессарабии составляют уроженцы Бессарабии (местные 87,3, других уездов 5,5), 5,8% уроженцы других губерний и 1,4% (или 21687 душ) уроженцы других государств. Если откинуть города, то в сельском населении 95,5% есть уроженцы самой Бессарабии (90,4% местные, 5,1% других уездов), 3,4% уроженцы других губерний и 1,1% других государств. Из пришлого населения больше всего уроженцев соседних губерний: Подольской, Херсонской, Киевской и Волынской. Из иностранцев преобладали подданные Австро-Венгрии (69,1%), Румынии (10,8), Греции (7,0), Турции (5,5), Германии (3,4), Болгарии (1,7), Франции (0,5 или 109 душ).

По этнографическому составу население Бессарабии весьма пестро. Здесь, по порядку численности, живут: молдаване, малорусы, евреи, великорусы, болгары, немцы, гагаузы, поляки, цыгане, армяне, греки, албанцы, французы, чехи, караимы и др.

Центральный Статистический Комитет дает следующий итог племенного состава по переписи 1897 г.²:

	В губернии	В городах	В уездах (без городов)
Великорусы	8,05%	24,42%	5,12%
Малорусы	19,62	15,75	20,31
Белорусы	0,13	0,12	0,13
Поляки	0,60	2,10	0,34
Болгары	5,33	3,94	5,58
Молдаване	47,58	14,16	53,55
Немцы	3,11	0,72	3,54
Цыгане	0,45	0,15	0,50
Евреи	11,79	37,18	7,25
Турки	2,88	0,12	3,38
Прочие народы	0,46	1,34	0,30

По поводу этих данных нужно заметить следующее. Под именем белорусов (2471 душ), отмеченных главным образом в Хотинском у. (1589 душ), показаны преимущественно великорусы-старообрядцы, выходцы из слобод Белорусии и Литвы и называющие себя поэтому белорусами³. Из числа „белору-

¹ Первая всеобщая перепись Российской Империи 1897 г. Издание Центрального Статистического Комитета. III. Бессарабская губерния. С.-Пб. 1905.

² Там же, стр. XXI.

³ Бутович. Материалы для этнографической карты Бессарабии, стр. 24.

сов“ переписи — 70% старообрядцев. Большинство поляков, на самом деле, есть малорусы католического вероисповедания¹. Под именем „турков“, показавших своим языком турецко-османский, разумеются гагаузы.

С указанными поправками, процентное отношение народов Бессарабии для 1897 г. можно принять следующим:

Молдаване	47,6%	Поляки	0,4%
Малорусы	19,8	Армяне	0,1
Евреи	11,8	Греки	0,1
Великорусы	8,1	Албанцы	0,04
Болгары	5,3	Французы	0,02
Немцы	3,1	Чехи	0,02
Гагаузы	2,9	Караимы	0,005
Цыгане	0,45		

По вероисповедному составу население распределяется так (1897 г.):

	Губерния	Города	Уезды (без городов)
Православные (молдаване, русские, болгары, гагаузы, цыгане, греки, албанцы, чехи) ..	82,72%	55,29%	87,62%
Старообрядцы (великорусы) ...	1,47	3,59	1,10
Армяно-грегориане (армяне) ...	0,12	0,50	0,05
Армяно-католики (армяне)	0,01	0,02	0,01
Протестанты (немцы)	2,80	0,60	3,20
Иудеи (евреи)	11,81	37,38	7,24
Прочие	0,04	0,15	0,00

Переходим теперь к рассмотрению расселения и численности отдельных народов Бессарабии.

¹ Бутович, I. с.—По словам П. П. Чубинского (Труды Этнографическо-Статистической Экспедиции в Западно-русский край, VII, в. 1, 1872, стр. 289), в числе католиков юго-западного края (губерний Киевской, Подольской, Волынской), обычно причисляемых к полякам, на самом деле поляков всего 25%, а остальные 75% (или 298 тыс.) — малорусы.

1. Русские.

Прародиной русского народа была территория антов, следовательно — область между Прутом и Днепром.

Шахматов 1916.

По переписи 1897 г. русских в Бессарабии было 27,9%.

Бессарабия принадлежит к числу стран, с древнейших времен занятых славянами. Судя по некоторым указаниям Прокопия Кесарийского, византийского историка середины VI века, славяне уже в конце V в. должны были проходить через Бессарабию. В своем труде *De aedificiis* Прокопий упоминает о двух крепостях в Добрудже, возобновленных императором Юстинианом в первой половине VI в. и прежде бывших во владении славян (*Sclaveni*)¹. В другом труде того же автора, *De bello gothico* (550—554 г.), рассказывается, что по ту сторону Дуная и до Днепра и далее живут два единоплеменных народа, *словѣне* и *анты*; некогда они назывались общим именем *споров*. У словѣн и антов общий облик, быт, верования; походы они обычно предпринимает вместе. Можно думать, что границей поселений словѣн и антов служил Прут: к западу жили словѣне, к востоку, т. е. в пределах Бессарабии, анты². Шахматов считает „словѣн“ предками южных славян, т. е. сербов, болгар и других, а антов — предками восточных славян, т. е. русских. „Прародиной русского народа была территория антов, занимавших пространство между Прутом и Днепром“, говорит Шахматов (1916, стр. 46). Таким образом, Бессарабия видела зарю истории русского народа, еще в то время не успевшего разделиться на три ветви: великорусов, малорусов и белорусов.

Подробно рассказывается об антах (и словѣнах) в труде византийского писателя последней четверти VI в., Маврикия, под названием *Ars militaris*. Готский историк Иордан, в своем труде *De origine actibusque Getarum* (о происхождении и подвиге

¹ А. А. Шахматов. Введение в курс истории русского языка. I. П. 1916, стр. 44.

² Там же, стр. 46. Также А. А. Шахматов. Древнейшие судьбы русского племени. Русский Исторический Журнал, П. 1919.

гах готов, 551 г.), упоминает о словѣнах и антах на юге нынешней Бессарабии. Некогда оба эти племени составляли один народ, *венетов* (= споры Прокопия). Грушевский видел в антах малорусов, но Шахматов возражает против этого: анты есть предки всего русского племени, распадение коего произошло после появления антов в южной России.

Происхождение имени антов неясно: Шахматов не склонен связывать его с именем вятичей (венедов).

Во второй половине VI в. анты подпали под власть аваров (слав. *обры*), турецкого племени, вытеснившего антов (частью?) из пределов Бессарабии и низовьев Днепра на север, вверх по Днестру и Днепру, в нынешнюю Волинскую и Киевскую губернии.

Малорусы.

Судьбы славянства в Бессарабии за время с VII по IX столетия темны. В Повести временных лет, составленной около 1112 г., сообщаются точные сведения о расселении восточных славян. Относительно области между Дунаем и Днепром мы читаем здесь:

„Уличи и Тиверци съдяху по Днѣстру, и присѣдяху къ Дунаеви. И бѣ множество ихъ: съдяху бо преже по Бѣгу и по Днѣпру оли до моря, и суть гради ихъ и до сего дне, да то ся зъваху отъ Грькъ Великая Скувь“¹.

В начальном летописном своде, предшествующем летописи Нестора (его относят к 1093—1095 г.) и известном лишь в отрывках, говорится, что уличи сначала сидели на нижнем Днестре, а после того перешли в область между Богом (т. е. южным Бугом) и Днестром, где и осели.

По мнению Шахматова², уличи и тиверцы были южною ветвью южно-русского племени. Это предки нынешних малорусов (украинцев). Северная ветвь тех же южно-руссов (малорусов) представлена полянами, древлянами и бужанами.

Об уличах и тиверцах известно следующее. Нестор под 885 г. (дата, несомненно, ошибочная) сообщает, что Олег вел с ними войну, в 907 же году (дата тоже сомнительная) тиверцы (но не уличи) участвовали в походе Олега на Царьград вместе

¹ А. А. Шахматов. Повесть временных лет. Том I. П. 1916, стр. 12, изд. Археографической Комиссии.

² Введение, стр. 104.

с другими русскими племенами, а в 944 г. те же тиверцы ходили на Царьград вместе с Игорем. Это — последнее историческое указание на занимающие нас племена.

Уличи (по некоторым, угличи) имели город *Пересѣченъ*, ныне д. Пересѣчена (Пересѣчина), Кобылльской волости, Оргеевского уезда, Бессарабской губ. В 1907 г. в этой деревне числилось 4090 молдаван, 175 евреев и 18 цыган. Окрестные деревни носят частью славянские названия: Каменча, Греблешты, Зубрешты, О Пересѣчене в Софийской 1-й летописи под 914 г. рассказывается следующее¹. Воевода Игоря Свентелд обложил уличей (углечи) данью, только один Пересѣченъ не сдавался. Свентелд осаждал город три года и с трудом взял его. Затем имя Пересѣчена упоминается в одной из славяно-молдавских грамот 1396 г., на ряду с соседними пунктами: Телешево, Кобылка.

Об уличах упоминает Константин Багрянородный в 37-й главе своего сочинения „О народах“, написанном в 50-х годах X века. Здесь говорится, что одно из колен печенегов граничит с подвластными руси племенами славян: ультинами, дервленинами (= древляне), лензенинами и другими.

Относительно происхождения имени тиверцев можно привести мнение Шахматова (1919 г.): оно может стоять в связи с греческим названием Днестра *Тугас*, турецким *Турла*. Соболевский, основываясь на показании Летописи, что тиверцы были „тълковины“, т. е. толмачи, переводчики, склонен считать их за одно из печенежских племен. Шахматов предполагает, что тиверцы это те же уличи, отброшенные к днестровскому бассейну и частью смешавшиеся с печенегами. Как бы то ни было, хорошо осведомленный Нестор перечисляет как уличей, так и тиверцев среди славян³.

Итак, в IX—XI веках уличи и тиверцы обитали в Бессарабии. Дальнейшая судьба их неизвестна. В половине XII века Бессарабия была отрезана от остальной Руси половцами, или куманами. Вероятно, в городах и лесных местах (Кодры, Хотинская лесная область) русские продолжали жить в Бессарабии и при половцах, а затем и при сменивших их татарах. Следует иметь в виду, что заселение Бессарабии малорусами шло также

¹ Полное собрание русских летописей, V, 1851, стр. 97. — Следует иметь в виду, что был и другой Пересечен, в Киевской земле.

² Ю. Венелин. Влахо-болгарские грамоты. С.-Пб. 1840, стр. 71—72.

³ См. Повесть временных лет, изд. Шахматовым, стр. 11—12.

со стороны Галиции, из Галицкого удельного княжества, которое простирало свою власть на значительную часть Бессарабии и Молдавии.

В настоящее время малорусы составляют около 20% всего населения губернии. Перепись 1897 года показывает их число в 19,6% для всей губернии, в 20,3% для сельского населения. По данным Бутовича, в 1907 г. малорусов вне городов было 22,7%.

Малорусы в Бессарабии живут сплошными массами в двух местах: на севере, в Хотинском уезде, и на юге, в Аккерманском и частью в Измаильском и Бендерском. Происхождение тех и других различно. Южные малорусы — это недавние переселенцы, появившиеся здесь после присоединения Бессарабии в 1812 году к России. Северные, мы будем их называть *хотинскими*, — это коренное население Бессарабии, — возможно сидящее здесь, в лесной области, с древнейших времен, может быть со времен уличей.

1) Хотинские малорусы это те же самые русины, что населяют прилегающие части бывшей австрийской Буковины, и в литературе они обычно известны под именем *русин*¹. Сами себя хотинские малорусы называют *руснаками* или *руськими*. Прежде их нередко именовали *райками* или *райлянами*, ибо при турецком владычестве они населяли Хотинскую райю (в Аккерманском уезде есть деревня Райлянка, названная так потому, что она заселена в 1830 г. райлянами из Хотинского уезда). По внешности, хотинские малорусы заметно отличаются от своих собратьев, живущих в соседней Подольской губернии, весьма сильно приближаясь к тем малорусам соседних частей Буковины, которые носят название *подолян*. По говору, северно-бессарабские „русины“ занимают средину между приднестровскими малорусами Подольской губернии и подолянами соседних частей Буковины и Галиции²).

¹ См., напр., П. А. Несторовский. Бессарабские русины. Историко-этнографический очерк. Варшава, 1905.

² По Соболевскому (Живая Старина, 1892, в. 4, стр. 11), малорусские говоры Бессарабии относятся к южно-малорусскому или украинско-галицкому поднаречию малорусского наречия, именно — к подольскому говору (стр. 47), который занимает западную и юго-восточную часть Подольской губ. с прилегающими частями Херсонской, Бессарабской губ. и Галиции. Он близок к своему соседу, украинскому говору.

Сплошными массами малорусы населяют северную часть Хотинского уезда, прилегающую к Днестру. Здесь они занимают 90 селений, в которых язык исключительно малорусский (Чубинский, данные 1869 г.), кроме того, в 22 селениях они живут совместно с молдаванами. По переписи 1897 г., малорусов в Хотинском уезде, считая с городом, 53,2%; в уезде без города 55,3%. По Бутовичу, в 1907 г., в уезде без города было 59,0% малорусов. Во всяком случае, малорусское население здесь является преобладающим.

Нужно прибавить, что там, где хотинские малорусы соприкасаются с молдаванами, они подвергаются румынизации. Это отмечают и Несторовский, и Кочубинский¹, и Бутович. Местная пословица говорит: *татул русс, мама русс, нума Иван — молдован*, т. е. отец русский, мать русская, а сын их Иван — молдаванин. Даже от типичных малорусов можно здесь услышать такие молдавanske слова как „моша“ вместо повивальная бабка, „нанаш“ вместо крестный отец, „фин“ вместо крестник. Омолдаванивание простирается не только на язык, но и на быт. Бывает и так, что малорусы по языку превращаются в молдаван по быту. В селениях со смешанным населением обычно все малорусы говорят и на молдавanskом языке; сплошь и рядом попадают малорусские семьи, где старшее поколение еще свободно говорить на родном языке, а младшее уже не умеет говорить, а иногда даже и не понимает. Такая активность молдавanskого элемента и пассивность славянского тем более удивительна, что молдавanskое население по культуре не выше малорусского. Впрочем, в иных смешанных селениях за последние пятьдесят лет господствующим языком вместо молдавanskого стал малорусский, таковы, напр., Новоселица, Балкоуцы и др.

В приднестровских волостях Хотинского уезда — Грозинской, Клишковской, Рукшинской, Данкоуцкой, Кельменской, Романкоуцкой и Секурянской — население почти сплошь, за весьма малыми исключениями, малорусское, если не считать живущих повсюду евреев. Лишь на юге Секурянской волости обитает молдавanskое население.

Отдельными поселениями коренное малорусское население встречается и в соседних частях Сорокского и Белецкого уез-

¹ Ал. Кочубинский. Частные молдавские издания для русской школы. Журн. Мин. Нар. Просв., 1903, № 6, стр. 389—418 (см. стр. 397).

дов. Всего коренных малорусов в северной Бессарабии к 1907 году было около 250 тысяч. Но следует иметь в виду, что перед войной малорусы в довольно большом числе переселялись из за Днестра в северную Бессарабию.

2) Малорусы южной Бессарабии это переселенцы частью из северной Бессарабии, частью из соседних губерний. Меньше всего малорусов в Кишиневском уезде: по переписи 1897 г., 1803 души (не считая города), по Бутовичу в 1907 г. — всего 1060 душ; они преобладают только в двух селениях этого уезда: в Бозиенах Ганчештской волости (556 душ) и в Селище-Тузоре Пыржолтенской волости (380 душ). Много малорусов поселилось в предместьях Бендер: Борисовке, Протягайловке, Липканах, Гиске, Плавнях — которые сплошь населены малорусами; затем малорусами заняты предместья Аккермана, Килии.

По словам Бутовича, некоторые малорусские припрутские селения Белецкого уезда (Скулянской, Унгенской и Корнештской волостей) основались здесь, по преданиям, после похода Тимоша Хмельницкого в XVII столетии.

В центре Аккерманского уезда, около села Байрамчи, живут малорусы, потомки главным образом *запорожцев*. Судьбы этих малорусов замечательны. В 1775 году, после уничтожения Сечи, часть запорожцев, числом около 5000 душ, вместе с походным атаманом Ляхом, ушла по Днепру в Турцию, на Дунай. Здесь они впоследствии вступили в неприязненные отношения с старообрядцами-некрасовцами, которые жили в Дунавце, в дельте, на Георгиевском рукаве. Во время турецкой войны 1788—91 г. запорожцы выступали на стороне турок против русских; но с началом войны 1806—1812 гг. они начали частями переходить на русскую сторону, в Бессарабию, к генералу Михельсону. Из них в 1807 году было сформирован отряд под названием *Усть-Дунайского войска* (в количестве около 500 казаков), но вскоре оно было упразднено. В 1823 г. „усть-дунайские запорожцы“ были поселены в с. Акмангит Аккерманского уезда (здесь и сейчас живет свыше 4000 душ малорусов)¹; часть их ушла обратно в Турцию. С 1818 г. запорожцы опять стали переселяться из Турции небольшими партиями в Бессарабию. Во время войны 1828 г. из запорожцев, а также из разного звания

¹ В 1827 г. их было здесь 397 душ обоего пола. См. Статистическое описание Буджака, стр. 124.

„бурлаков“, было составлено два полка, названные Дунайским казачьим войском. По окончании войны войско это поселено в Аккерманском уезде, где к 1845 году числилось 8 станиц¹:

Акмангит	1416 душ	(в 1907 г. 4300 малорус.)
Волонтировка	2154	” ” ” ” 2000 ”
Староказачье	2070	” ” ” ” 4050 ”
Петровка	148	” ” ” ” 1704 ”
Михайловка ²	571	” ” ” ” 340 ”
Новотроицкая	307	” ” ” ” 340 ”
Константиновка ²	153	” ” ” ” 340 ”
Николаевка	539	” ” ” ” 340 ”
Всего	7358	

К этому же войску было причислено 706 душ „коронных цыган“. Главная квартира войска была в Волонтировке, а с 1856 г. в Байрамче (Николаевка-Новороссийская). В 1868 г. оно было упразднено³.

Великорусы.

По переписи 1897 г. в Бессарабии числилось 155.774 души, или 8,1%, великорусов. Они живут главным образом в городах, составляя 24,4% городского населения губернии и лишь 5,1% сельского. Городские великорусы нередко это великорусы лишь по языку, но не по национальности. Статистика сельского населения, данная для 1907 г. Бутовичем, приводит всего 40.412 великорусов или 2,2%.

1) Коренные великорусы Бессарабии — это старообрядцы (или, как их здесь называют, липоване) и вообще сектанты, начавшие переселяться сюда еще при турецком владычестве. После присоединения Бессарабии сюда перешло из дельты Дуная некоторое количество некрасовцев. Это потомки донских казаков-старообрядцев, ушедших при Петре Великом, после

¹ А. Скальковский. История новой Сечи или последнего коша запорожского. Изд. 2. III, Одесса, 1846, стр. 246.

² Относительно Михайловки и Константиновки в „Статистическом описании Буджака“ (стр. 145, 143) сообщается, что они были заселены отставными военно-служащими — первая в 1824, вторая — в 1826 г. В Михайловке в 1827 г. числилось 370 душ, в Константиновке — 94.

³ См. „Бессарабия“ П. Батюшкова. С.-Пб. 1892, стр. 138—142.

булавинского бунта, в Турцию, во главе с атаманом, Игнатием Некрасовым. В 1814 году они поселены под Измаилом, образовав слободу Некрасовку, в коей в 1826 году находилось, считая с монахами Николаевского старообрядческого монастыря, 127 душ¹. (В 1907 г. в Старой Некрасовке было 1204 д., исключительно старообрядцев, в Новой — 1344 д., тоже).

По переписи 1897 г. в Бессарабии насчитано 28532 старообрядца (и вообще сектанта), из них 17991 — в уездах. Больше всего старообрядцев было в Измаильском у. (10022, без городов), затем в Сорокском (2984), Хотинском (2689) и Бендерском (733). Из городов больше всего было в Измаиле (2587), Кишиневе (2128), Бендерах (2003), Килии (1381), Кагуле (806), Хотине (555). В Бендерах есть субботники; в „Стат. описании Буджака“ упоминается, что в 1827 г. в Бендерах было 9 семейств (22 мужч., 20 женщ.), „поступивших из христиан в евреев“. Кроме того, в Бендерах и Аккермане есть молокане, поселившиеся в Буджаке вскоре после присоединения Бессарабии. В Кишиневе довольно много поповцев и беспоповцев. Центрами старообрядчества в Сорокском у. является село Куничное (в 1907 г. 2183 д. старообрядцев, 76 евреев), в Хотинском — Грубно (1361 д. одних старообрядцев). В Измаильском у. (без городов) в 1907 г. числилось около 14 тыс. старообрядцев, больше чем великорусов в прочих уездах (без городов). Объясняется это тем, что при румынском владычестве (1856—78) старообрядцы пользовались здесь веротерпимостью. Главные места, где в Измаильском у. живут старообрядцы, это, кроме уже названных слобод Некрасовок под Измаилом, еще дельта Дуная (Вилков 4652 д.², Жебриены 1700 д.³, д. Карячка 1240 д.⁴, наконец, Муравлевка (1124 д.) и Подковка (600 д.) — обе на берегу озера Китай. Муравлевка заселена старообрядцами на месте татарской деревни Дирекю в 1813 году.

Всего старообрядцев в Бессарабии в 1907 г. было около 30 тыс. душ.

¹ Статистическое описание Буджака, стр. 381—382.

² В 1827 г. здесь было 358 старообрядцев (Статистическое описание Буджака, стр. 128).

³ Название Жебриены происходит от имени бывшей татарской (ногайской) деревни Хаджи-Ибрагим. Здесь в 1827 г. было 158 старообрядцев (там же, стр. 129).

⁴ Название Карячки — от татарской деревни Кара-шикир. Здесь в 1827 г. было 117 старообрядцев (там же, стр. 138).

Перепись 1897 г. показывает 2400 человек „белорусов“, живущих главным образом в Хотинском у. (1600 д.). Это, как указывает Бутович, в большинстве великорусы-старообрядцы, называющие так себя по месту выхода из слобод Белорусии и Литвы.

2) Православные великорусы в уездах — это в значительной части [потомки крестьян, бежавших в Бессарабию из разных губерний от помещиков, а также от рекрутчины. За время губернаторства Федорова (с 1834 г.) в течение двадцати лет было выслано из Бессарабии от 35 до 48 тысяч бродяг¹. Кроме того сюда переселялись крестьяне из центральных губерний, а также селились отставные военно-служащие.

В Аккерманском уезде есть поселения, состоящие из одних православных великорусов; таковы:

в Плахтеевской волости: Успенское (2175 д.), Вознесенское (1080), Введенское (2025).

в Александровской волости: Николаевка (1890), Семеновка (2150).

в Татарбунарской волости: Павловка (1600), Спасское (1063+85 старообрядцев).

Кроме того, православные великорусы есть во всех городах, главным образом — в Кишиневе.

Отметим и те поселения юга Бессарабии, где вообще много великорусов-православных:

Аккерманский уезд, Александровская волость: Александровка 625 вел. прав., 1880 малор. — Ивановско-русская вол.: Ивановка-Русская 1520 вел. прав., 800 малор., 30 евр.; Петропавловка 1470 вел. прав., 125 малор., 180 молд.

Измаильский у.: Чичма 707 вел. прав., 310 старообр., 1928 малор., 105 евр.

Бендерский уезд, Чимишлийская волость: Михайловка 713 вел. прав., 940 молд. — Тараклийская волость: Троицкое 1800 вел. прав.; Анновка 355 вел. прав., 230 нем.

2. Болгары.

Переселения болгар в Бессарабию начались еще в XVIII ст. Между 1769 и 1791 годом, говорит А. Скальковский, в Бессарабию перешло около 2000 душ болгар, которые поселились

¹ Батюшков. Бессарабия, стр. 147.

„в крепостях Измаиле, Килии, Бендерах и Аккермане (где оставались некоторое время русские гарнизоны), в городах Кишиневе и Рени, на землях молдавских бояр и, наконец, вместе с ногайцами, в кишлах и усадьбах татарских в Буджаке или собственно-Бессарабии расположенных“¹. Затем много болгар переселилось в Бессарабию вскоре после начала русско-турецкой войны 1806—12 гг. в составе других „задунайских переселенцев“. Вследствие земельных недоразумений болгары нередко возвращались в Турцию. В 1828—29 гг. и позже до 1834 года болгарские выходцы из Турции снова селились на юге Бессарабии, но затем часть их ушла обратно в Болгарию. Во время Крымской кампании в Россию перешло около 900 семейств болгар, но после мира большая часть их вернулась в Турцию. В 1856 г. значительная часть болгарских колоний Бессарабии, во главе с Болградом, отошла к Молдавии.

В 1819 г. в Бессарабии числилось 6532 семейства болгар, в 1835—9641, с 55630 д., в 1858—35882 д.². По переписи 1897 г. — 103.225 д., главным образом в уездах Аккерманском, Измаильском и Бендерском. Всего вне городов 91654 (перепись 1897 г. не смешивает болгар с гагаузами). Из городов больше всего болгар было (1897 г.) в Болграде (8478), Измаиле (936), Кишиневе (925), Рени (650). По данным 1907 г., в сельском населении было 111.624 болгарина.

Центром болгарских поселений Бессарабии является город *Болград* Измаильского у., расположенный у сев. конца озера Ялпук. Раньше поселение это именовалось *Табак*, Болградом же наименовано в 1819 г.³ В 1827 году здесь было 2279 жителей, из коих 2270 болгар⁴, в 1846 г. 7012 душ, из коих 6033 болгар, 765 молдаван, 160 греков, 54 малоруса⁵. Перепись 1897 г. насчитала в Болграде 12300 д., из коих 8478 болгар, 1199 евреев, 612 молдаван, 117 гагаузов, 40 греков, 63 немца, 94 поляка и около 1700 русских (великорусов и малорусов).

¹ А. Скальковский. Болгарские колонии в Бессарабии и Новороссийском крае. Одесса, 1848, стр. 4; ср. также стр. 14. Следует иметь в виду, что под именем болгар Скальковский смешивает как болгар, так и гагаузов. Но приведенные в тексте данные, по крайней мере, отчасти, относятся к болгарам.

² Во всех перечисленных данных смешаны болгары и гагаузы.

³ Скальковский. Болгарские колонии, стр. 58. По данным „Статистического описания Буджака“, Болград основан в 1821 г. (стр. 399).

⁴ Статистическое описание, стр. 400.

⁵ Скальковский, I. с.

В 1907 г. в Бессарабии имелись следующие чисто-болгарские колонии (указаны также поселения с значительным количеством болгар¹):

Бендерский уезд 18415.	Кайраклия 840 (+ 615 гаг. + 65 вел.).
Гура-Галбинская вол. 175.	Кальчево 1750 (+ 625 гаг. + 20 вел.).
Новое Валя Перже (Калдари) 160.	Ташлыкская вол. 19000.
Комратская вол. 6550.	Селиоглы 3200.
Бешалма 930 (+ 1900 гаг.).	Код-Китай 2600.
Кирсово 1800 (+ 1700 гаг.).	Гасан-Батырь 3100.
Комрат 3100 (+ 6200 гаг. + 300 евр.).	Главан 2400.
Башкалия 720 (+ 300 гаг. + 400 молд.).	Задунаево ² 2100.
Чадыр-лунгская вол. 10940.	Бургуджи 2800.
Казаяклия 240 (+ 3400 гаг.).	Дельжилер 2800.
Валя-Перже 3000 (+ 700 молд.).	Ивановско - Болгарская вол. 25260.
Твердица 4300.	Чийшия 5360.
Кирютня 3400.	Ивановка - Болгарская 2000 (+ 40 молд.).
Кайнарская вол. 275.	Ново-Троян 3600 (+ 35 молд.).
Константиновка 275.	Исерлия 2600.
Иозефсдорфская вол. 347.	Дюльмен 2700.
Евгениевка (Арса) 46.	Чумлекией 3600.
Ново-Скривановка 100.	Девлет-агач 3100.
Суюндук 60.	Купоран 2300.
Булатовка 110.	Кулевчская вол. 5350.
Аккерманский уезд 68640.	Кулевча 3000 (+ 130 мал.).
Кубейская вол. 18719.	Камчик 2350 (+ 25 молд. + 23 мал.).
Пандаклия 3275.	Тарутинская вол. 200.
(Шоп)-Тараклия 7139 (+ 47 евр.)	Тарутино 200 (+ 5980 прочих).
Голица (Карамарин) 2530 (+ 130 гаг.).	Измаильский уезд 24447.
Кубей 2135 (+ 2800 гаг. + 54 вел.).	1-й стан. 16883.
Болгария 975 (+ 810 гаг. + 25 вел.).	Фонтына-Дзинилор 1229 (+ 304 мал.).

¹ У Н. С. Державина (1914, стр. 26 — 27) в списке болгарских колоний соединены как болгарские селения, так и гагаузские.

² Заселена выходцами из Кишинева.

Каракурты 223 (+ 1579 прочих).	4-й стан 4740.
Старо-Троян 405 (+ 1265 прочих).	Курчи 980 (+ 1770 гаг.).
Бановка 720 (+ 210 мал. + 145 молд.).	Анадол 490 (+ 970 молд.).
Дермендере 625 (+ 580 прочих).	Сатунов 380 (+ 1470 молд.).
Долукией 1954 (+ 506 молд.).	Импуцита 1126 (+ 41 мал. + 42 гаг.).
Ташбунар 1269 (+ 474 гаг.).	Карагач 1764.
Чишме-Варуит 3422.	2-й стан 851.
Табаки 900 (+ 450 гаг.).	Троицкое 306.
Шикирлик 3130.	Ново-Стояновка 205.
Вайсал 2083.	Новая Тараклия 148.
Кайраклия (Радоловка) 900.	Вознесенск 192 (+ 155 молд.).
5-й стан 1197.	3-й стан 776.
Еникией 1197 (+ 800 гаг.).	Московей 375 (+ 100 молд. + 720 мал.).
	Новая Ларга 115.
	Паик 150.
	Бисерикуца 116.

3. Поляки.

Перепись 1897 г. приводит для Бессарабии 11696 поляков, но в число это входит, как отмечает Бутович, значительное количество малорусов-католиков. Из уездов поляков указано в 1897 г. больше всего в Хотинском (1765), Сорокском (1440) и Белецком (896), из городов — в Кишиневе (3247) и Бендерах (1017). Для сельского населения более реальные данные мы находим в переписи 1907 г.: 2658 д. для всей губернии, больше всего для Хотинского у. (1263) и Белецкого (728). Наибольшие количества поляков в сельских местностях мы находим в Хотинском у.: в Секурянах 383, в Тырнове Единец. вол. 134, в Бричанах 210, в колонии при Зарожанском сахарном заводе 125, наконец, в Рышкановке Белецкого у. 418.

Часть поляков онемечена (см. ниже).

4. Чехи.

Среди сельского населения чехов в 1907 г. отмечено 270 душ, именно в с. Новоград Измаильского у. (где кроме того живет 190 молд., 110 мал., 20 болг.). Часть их приняла православие.

Некоторое число чехов есть в Бендерах. Чехи явились частью из Таврической и Полтавской губ.

5. Немцы.

Мы застаем германцев на территории Бессарабии еще до Рождества Христова. В Географии Страбона, написанной не ранее 18 года по Р. Хр., говорится, что близ устьев Истра (Дунай) есть большой остров, Певка, обитаемый *бастарнами*. Это племя, по предположению Страбона, относится к германцами. Те же бастарны живут и севернее, в области, которую можно приурочить к теперешней северной Бессарабии и Молдавии (География, VII, 3, § 17). Вопросом о бастарнах занимался Ф. А. Браун (1899, стр. 99 сл.). Впервые этот народ становится известным в начале II в. до Р. Хр. Тацит, в своей книге *De situ ac populis Germaniae*, написанной в 98 г. по Р. Хр., определенно относит бастарнов к германцам: *Peucini* (т. е. обитатели острова Певки, следовательно — дельты Дуная), *quos quidam Bastarnas vocant, sermone, cultu, sede ac domiciliis ut Germani agunt*. По мнению Шахматова (Введение, стр. 40), бастарны это то восточно-германское племя, которое славяне называли *сполами* (отсюда исполин, в значении великана). Сполы сначала жили на берегах Вислы, а потом двинулись на юг и утвердились в Поднестровье. Здесь их и застаёт описание Страбона. Место сполов в Повислинье заняли *готы*. В конце II века по Р. Хр. и готы потянулись, вслед за сполами, к низовьям Дуная. Они овладели Тирой (теперешний Аккерман) и покорили бастарнов (сполов). Готский историк, епископ Иорнанд (Иордан), написавший в 551 г., произведение *De origine actibusque Getarum* (т. е., готов), говорит, что владения готов простирались от Дакии до Дона. Днестр, который у Иорнанда носит названия *Danastus* и *Tyras*, служил границей между восточными готами (остготами или грейтунгами) и западными готами (вестготами или визиготами или тервингами). Тервинги — значит обитатели леса, грейтунги — степняки. Эти данные относятся к IV веку. В V в. вестготы переселились за Дунай. Снова германцы, уже в виде мирных насельников, появляются в Бессарабии лишь в начале XIX века.

В 1813—1815 гг. впервые в южной Бессарабии поселены немцы из герцогства Варшавского, в числе около 1500 семейств.

В 1814 году они основали первую немецкую колонию Тарутино в Аккерманском уезде. В этой колонии, как и вообще в южно-бессарабских немецких колониях, жили выходцы из разных областей Германии. Так, в Тарутине в 1827 году числилось (Стат. опис. Бесс., стр. 196; сохраняем орфографию подлинника):

	Д у ш ь	
	мужчинъ	женщинъ
Духовнаго званія, лютеранскаго исповѣданія, Пасторь	1	—
Колонистовъ:		
Виртембергцовъ	37	33
Прусаковъ	298	216
Богемцовъ	2	2
Венгровъ	1	—
Французовъ	3	6
Поляковъ	135	113
Австрійцовъ	2	—
Саксонцовъ	—	2
Мекленбургцовъ	42	46
Итого	521	418

В других колониях находились выходцы из Баварии, Бадена и др. Так, колония Сарата была заселена в 1822 году выходцами главным образом из Баварии и Виртемберга (в 1827 году здесь было: баварцев 236, виртембергцов 197, баденцов 3, магдебургцов 1, мекленбургцов 3, австрийцов 3, французов 1). Все не немцы подверглись быстрому онемечению. Бутович (стр. 23) упоминает, что в немецких колониях встречается много немцев с фамилиями Пиотровский, Якубовский, Павловский и т. п.; эти немцы, по местным преданиям, являются выходцами из Восточной Пруссии, где много мазуров-лютеран. Как видим, эти мазуры-лютеране еще в 1827 году считали себя поляками. Как мы видели, в Буджаке в 1827 году числилось 3224 поляка, большинство коих ныне онемечено.

Ниже приводится список селений, где немцев не менее 100 душ (цифра слева — год основания колонии, цифра справа — число немцев в 1907 г.):

Хотинский уезд.

Ставчаны 175 (из общего числа 1587).

Белецкий уезд.

Шолтоя 667 (+ 250 молд.).
Рышкановка колония 242.
Новая Стрымба (Гриноуцы) 560 (прочих 683).

Кишиневский уезд.

Стримбены 383.
Старо-Онешты 246.

Бендерский уезд.

Фунду-Сарацыка 500.
Блюменталь 400.
Александровка (Эменталь) 300.
Чебановка (Гертенгейм) 280.
Мариевка 260.
Лермонтовка (Болмаз) 420.
Анновка 230 (+ 355 вел.).
Романовка 355 (+ 1190 проч.).
Петерсталь 110 (+ 90 молд.).
Гофнунгсдорф 320.
Нов. Тарутино (Анчокрак) 250.
Иозефсдорф (Плачинда) 425.
Матильдендорф 525.
Куруджийка 112.
Ново-Николаевка 350.

Аккерманский уезд.

Ново-Николаевка (Дивиз. вол.) 1300 (+ 1100 мал.).
Розенфельд 135.
Софиенталь 325.
Мансбург 550 (+ 13 мал.).
Посталь 360.
Павловка 150.
Бенкендорф 405 (+ 24 мал.).

Нейфаль 120 (+ 53 мал.).
Новая Балакчея 100.
Якобсталь 300.
Раскайцы 120 (+ 1611 проч.).
с. Шабалат 160 (+ 113 мал.).
с. Шабо 190 (+ 370 франц.).
1814. Тарутино (Анчокрак) 3690 (+ 2290 проч.).
1816. Париж 1400.
1815. Красное 2500.
1815. Кульм 1300.
1816. Арциз 1250 (+ 420 евр. + 32 мал.).
1823. Нов. Арциз 650.
1816. Бриены (Бриени) 1300.
1833. Фриденталь 1235.
1821. Кацбах 950.
1815. Малоярославец 1-й 1500.
1823. " 2-й 1620.
Надежда 560.
Фриденсфельд 550.
Гнаденсфельд 660.
Кантемир 108.
1822. Сарата 2140.
1830. Гнаденталь 1000.
1835. Лихтенталь 1500.
Гофнунгсфельд 300.
1839. Плоцк 370.
1834. Денневиц 610.
1818. Теплиц 1870.
1816. Фершампенуаз 1-й 1200.
1823. " 2-й 870.
Балка-Челегидер 140 (+ 25 пр.).
1816. Бородино 2220.
1816. Клястиц 2240 (+ 52 евр.).
1816. Лейпциг 1140 (+ 60 евр.).
1816. Березина 1950 (+ 40 евр.).
1842. Гофнунгсталь 1370 (+ 30 евр.).
Чемчель-Немецкая 300.

Эйгенгейм 520.
Андреевка 300.
Сеймены 420.

Зангеровка 215.
Вишневка 295 (+ 593 проч.).
Леово 115 (+ 5985 проч.).
Ново-Сарата 590.
Романово (Рорбах) 300.
Князевка 320.
Ковурлуй 480 (+ 732 молд.).
Средняя Албата 500.
Верхняя Албата 500.

Измаильский уезд.

Сарьяры 1-е 226 (+ 535 молд. + 470 мал.).
Сарьяры 2-е 200.
Базырьянка 275.

6. Французы.

Швейцарские французы были поселены в 1824 году близ Аккермана в колонии Шаба (или Шабо) в числе 5 семейств. В 1827 году здесь было 25 семейств (73 души) „швейцарских колонистов“. В 1907 году значилось 370 душ французов-реформатов, 190 душ немцев-реформатов. Все говорят по-русски. Занимаются виноградарством.

7. Греки.

По переписи 1897 г. в Бессарабии было 2737 душ греков, из них в уездах 1302 души. Из городов больше всего греков было в Измаиле (503), Кагуле (323), Кишиневе (306), Рени, из уездов (без городов) — в Измаильском (750). В 1907 г. насчитано в уездах всего 363 души греков, больше всего в Измаильском (151) и Кишиневском (143). В м. Леово (Изм. уезда) было 100 греков, в Страшенах (Кишиневского уезда) 85.

Во времена молдавского владычества греки появлялись в Бессарабии из Турции вместе с фанариотскими господарями в качестве чиновников, родственников и проч. Многие из них приобрели большие имения и вскоре смешались с местной молдавской знатью. В конце XVIII и начале XIX ст. некоторое количество греков переселилось в Бессарабию из Турции в числе прочих „задунайских переселенцев“.

Греческие поселения в Бессарабии существовали задолго до Р. Хр. Геродот сообщает, что „у устья Тиры (Tyras=Днестр) живут эллины, которых называют тиритами“ (IV, 51). Здесь имеется в виду поселение на месте современного Аккермана.

8. Албанцы.

Единственное албанское селение Бессарабии, и вместе с тем всей России, это *Каракурт* (Каракурты)¹ Измаильского уезда, в 6—7 верстах от Болграда. Оно основано в 1811 г.² Здесь в 1907 году было 1011 албанцев, 481 гагауз, 223 болгарина, 53 малоруса и 34 молдаванина. Следует отметить, что молдаване и малорусы переняли албанский язык.

В Бессарабию албанцы явились в 1809 или 1810 году среди прочих православных „задунайских переселенцев“. Выходцы из дер. Деви, близ Варны, они в числе 300 семейств были поселены в татарской деревне Чулай, близ низовья р. Ялпуха. Съемка 1827 года застала их уже на нынешнем месте, в колонии Каракурт, где тогда было только 118 семейств арнаутов (албанцев) общим числом 585 душ; кроме того здесь находилось 117 „болгар“ (т. е. гагаузов и болгар), 4 молдаван, 7 великорусов и 7 малорусов³. В 1850 г. в Каракурте числилось 1060 душ албанцев (арнаутов), 118 „болгар“ и 13 малорусов; во всей же Бессарабии в это время было 1328 душ арнаутов⁴.

9. Молдаване.

Молдаване по численности занимают первое место в губернии, хотя абсолютным большинством они и не обладают: по переписи 1897 г. их во всей губернии было 47,6% всего населения. Молдаване сельские обладают слабым большинством: их в 1897 г. было 53,5%, в 1907 г. — 53,1%. Во всей губернии в 1897 году числилось 921 тыс., в 1907 году около 1 миллиона.

Если откинуть города, то абсолютное большинство молдаване имеют в средних уездах (1907): в Кишиневском 93,7%, в Оргеевском 80,2%, в Белецком 71,5%, в Сорокском 71,5%, в Бендерском 52,7%, в Измаильском — 46,3%. Меньше всего молдаван в Аккерманском (16,8%) и в Хотинском (25,3%) уездах. В городах, вообще, живет мало молдаван, и они нигде не составляют абсолютного большинства. В Кишиневе их, по данным 1897 г., всего 17,6%. Больше всего их в Кагуле: 39,4%, и в Ор-

¹ Каракурт — слово турецкое и обозначает: черный червь.

² Скальковский. Болг. кол., стр. 65.

³ Статистическое описание Буджака, стр. 411.

⁴ Кеппен 1861, стр. 1—2.

гееве: 27,6%, меньше всего в Хотине: 0,3% и Аккермане: 0,8%. В 1897 году лишь 5,7% молдаван жили в городах.

Молдаване все православные. Занимаются сельским хозяйством.

Молдаване — это румыны, населяющие Молдавию, Бессарабию и соседние с Бессарабией части губерний Подольской и Херсонской; в небольшом числе живут они также в Екатеринославской губ.

Сами себя молдаване называют *молдован* (почему правильное правописание Пушкина: молдоване), во множ. числе *молдовень*, а Румынию — *Молдова*. От румын Валахии, или валахов, отличаются незначительными диалектологическими признаками. Румын в древней Руси звали *волохами*. После XIV века у поляков и русских встречается и другое название румын: мунтяне, мультае, мультаны; это имя взято с румынского, где оно означает горцев: мунте, от латинского *montes*, значит горы, в частности — Карпаты.

Язык молдаван, как и румын вообще, есть славянизированный язык романского (латинского) корня. В народном языке около 45% слов славянского происхождения, 31% — латинских, 8½% турецких, около 8% греческих, 6% мадьярских, 0,6% албанских. Образованные румыны стараются заменять славянские слова латинскими, и в литературном языке славянских корней всего 30%. Славянские заимствования не ограничиваются словарем: влияние славян заметно на фонетике и морфологии. Своеобразный глухой звук *ѣ*, неизвестный другим романским языкам, мы находим в наречиях славян восточной и южной частей Балканского полуострова. В болгарском, а отчасти и в русском, языке мы встречаем то употребление члена после имени существительного, которое так характерно для румынского языка, напр.: *грудь — пептул* (лат. *pectus*).

В Молдавии церковно-славянский язык был вплоть до XVII столетия языком церкви и официальных актов; до половины XVIII в. он употреблялся в богослужении¹. Вплоть до середины XIX в. румыны писали кириллицей, а в Бессарабии вплоть до румынской оккупации 1918 г. был распространен среди молдаван исключительно русский шрифт.

¹ В Бессарабии церковная служба до 1918 года производилась на славянском языке, но до недавнего времени были церкви, где богослужение шло по молдавански.

Как и когда появились румыны в тех местах, где они теперь живут, — в Семиградии, Валахии, Молдавии, Буковине, Бессарабии — это вопрос спорный. Сами румыны (мы говорим не об ученых-исследователях, а об интеллигенции вообще) склонны производить себя от римлян, именно от потомков тех римских колонистов, которые были поселены здесь императором Траяном после покорения Дакии и обращения ее в римскую провинцию (105 г.). Это наивное представление, конечно, несостоятельно. Румынский историк Ксенопол принимает, что колыбелью румынского народа являются горы Трансильвании: румынская национальность сформировалась здесь в первые века по Р. Х. из смешения даков и гетов с покорившими их римлянами. Согласно этой теории, румыны являются автохтонами в Трансильвании и горах Румынии, куда румынское население низин бежало перед нашествием гетов¹.

Напротив, другие исследователи считают, что родина румын вовсе не в области современной (версальской) Румынии. Дело в том, что в литературных источниках вплоть до X—XII веков о румынах, в местах их теперешнего обитания, ничего не говорится. Так, по утверждению румын, комитат Hunyad есть древнейшее местожительство румын. Напротив, Csánki нашел о здешних румынах достоверные сведения только с 1360 г., хотя жили они здесь, конечно, и ранее; вообще в Семиградии к концу XIII в. могло быть очень мало румын, судя по тому, что король Андрей III приказал, чтобы каждый волох был приведен к поместью своего хозяина². Предполагают (Реслер 1871 и др.), что румыны сравнительно поздно, не ранее XII—XIII века, явились на Дунай из более южных частей Балканского полуострова, именно из Македонии. Среди пришельцев были распространены два языка: один родной, романский, который некогда был в ходу на всем протяжении от Карпат и почти до Пелопонеса, другой — славянский, служивший для культурного общения с славянами Македонии. Это предположение можно подкрепить тем фактом, что часть румын, под именем *куцо-влахов*, до сих

¹ А. Яцимирский (Сборник статей, посвященных В. И. Ламанскому, II, С.-Пб. 1908, стр. 794), вслед за Ксенополом, считает, что предки румын из пределов Валахии и Молдавии двигались в конце III в. на С. и на З., именно в Карпаты и отчасти за Карпаты, где встретились с славянами. Но в это время славян в Трансильвании не было, как можно, вместе с Шахматовым (1916, стр. 44), утверждать самым решительным образом.

² D. Csánki. По реферату в Petermann's Mitteil., 1915, № 2, p. 79.

пор осталась на своей старой родине, в Македонии, Фессалии и Эпире. Как бы то ни было, румынский язык, в его современном виде, начал образовываться из романо-балканских наречий не ранее появления славян на Балканском полуострове, т. е. не ранее V—VI века.

Когда молдаване появились впервые в Бессарабии, с точностью неизвестно. Надо думать, что не ранее XIV века. Ибо только около 1360 года совершилось отпадение Молдавии от Венгрии. Первоначально пределы Молдавии ограничивались округами Буковины и лишь постепенно распространились до Днестра и Черного моря. Около 1395 года Молдавия завладела Хотинем. В княжение Александра Доброго (1400—1432) значительная часть Бессарабии уже оказалась в руках молдаван: в 1412 году они овладели Аккерманом (Четатя Албы=Белгород), а затем к ним перешел Оргеев и другие города. Одна из грамот Александра Доброго, относящаяся к 1420 году, касается пожалования земель в области *Кишовързарева* монастыря¹, существующего и поныне: это Варзаревский Дмитриевский скит Кишиневского уезда, в 60 вер. от Кишинева, у сел. Варзарешт, на речке Синешты. Таким образом, в начале XV века молдаване проникли уже вглубь Бессарабии, но вместе с тем замечательно, что все географические названия, упоминаемые в этой грамоте, славянские: Лозова, Горланич, Криница, р. Быковец, Малый Лужок, Пересечен, Питушок, Тигомирово селище, Садова, р. Конела.

10. Евреи.

По переписи 1897 г. в Бессарабии числилось 228.168 евреев, или 11,8% всего населения. Живут евреи главным образом в городах, частью в местечках. В городах составляют 37,2% населения, в уездах (без городов) 7,2%. В 1907 г. в уездах насчитано 120.165 душ или 6,7% сельского населения. Из городов в 1897 г. больше всего евреев было в Оргееве (57,8%), Сороках (56,9%), Бельцах (55,9%), Хотине (50,0%) и Кишиневе (45,9%). Из уездов в 1907 г. больше всего евреев было в Хотинском

¹ Ю. Венелин. Влахо-болгарские или дако-славянские грамоты. С.-Пб. 1840, стр. 61. В толкованиях Венелина к этой грамоте много путаницы и неверного. Почему то он приурочил пожалованную землю к Кишиневу, Варзаревский монастырь почему то называет Кишиневским (хотя он в 60 вер. от Кишинева), р. Быковец (приток Быка) смешивает с р. Быком и т. д.

(11,9%) и Сорокском (10,8%), уездах, меньше всего — в Кишиневском (2,7%), — считая без городов.

Приведем список населенных пунктов (в уездах), где евреев в 1907 г. было свыше 1000 душ (почти везде живут смешанно с другими):

Хотинский уезд.	Александрены 1275 (+ 101 молд. + 36 пол.).
Новоселица 4294.	Валя-луй-влад 957 (одни евреи).
Липканы 5000.	Оргеевский уезд.
Единцы 4230.	Резина 3318.
Бричаны 7400.	Тузора 5250 (+ 359 прочих).
Секуряны 6000.	Теленешты 3076.
Клишковцы 1130.	
Сорокский уезд.	Кишиневский уезд.
Атаки 7540.	Ганчешты 1928.
Згурица 1679.	Бендерский уезд.
Домбровены 1725.	Н. Каушаны 1870.
Вад-Рашков 4060.	Аккерманский уезд.
Маркулешты 1662 ¹ (одни евреи).	Татарбунар 1040.
Бричевой 1443 ¹ (одни евреи).	Байрамча 1160.
Белецкий уезд.	Тарутино 1800.
Скуляны 1000.	Измаильский уезд.
Унгены 1136.	Леово 4500.
Фалешты 7000.	
Рышкановка 2500.	

Евреи живут в Бессарабии с давних времен. В Молдавии они появились при Романе I (1393—4). В начале XVI века евреи из Польши и Румынии усиленно переселялись в Молдавию. Считают, что по присоединении Бессарабии к России в ней было около 5 тысяч семейств евреев. Так как положением 1818 года евреям были обещаны в Бессарабии льготы, то их в это время переселилось туда довольно большое количество.

Бессарабские евреи говорят на так называемом жаргоне, диалекте средне-верхне-немецкого наречия с большой примесью древне-еврейских, славянских и частью молдаванских слов. По словам Бутовича (стр. 22), на юге Бессарабии есть небольшое

¹ Еврейская земледельческая колония.

число евреев — *спаньолов*, т. е. испанских евреев, перешедших из Турции. Говорят они на испорченном испанском языке, как и вообще турецкие евреи. Но спаньолов в Бессарабии, должно быть, ничтожное количество, ибо других известий о них (для новейших времен) у меня не имеется.

Караимы. Перепись 1897 года показала в Бессарабии 92 караима. Они живут в городах, исповедуют иудаизм, говорят на татарском языке, все понимают по-русски. Караимы — это еврейская секта, ведущая свое происхождение с VIII века по Р. Х. В южной России впервые появились в конце XII века.

11. Гагаузы.

Гагаузы это народ, говорящий на турецком языке, но исповедывающий православие. Они живут преимущественно в Комратской и Чадырлунгской волостях Бендерского уезда, в Кубейской и Ивановско-болгарской волостях Аккерманского уезда и в юго-западной части Измаильского. Ниже мы приводим список селений, где в 1907 г. жило более или менее значительное число гагаузов¹ (слева указан год основания):

Бендерский уезд 37290.	<i>Чадырлунгская вол.</i> 18220.
<i>Комратская вол.</i> 19070.	1812. Казаяклия (Казаяк) 3400 (+ 240 болг.).
1813. Томай 2870.	1811. Бешгиоз (Копкуй) 1100 (+ 300 молд.).
Чокмайдан (Карлык) 2700.	Авдарма (Алдарма) 1900.
1816. Дезинже 3400 (+ 140 молд.).	Джолтай 1000.
1814. Бешалма 1900 (+ 930 болг.).	1813 ² . Хайдар (Гайдари) 1700.
1830. Кирсово (Башкюю) 1700 (+ 1800 болг.).	1819. Чадырлунга 4500 (+ 150 евр. + 47 великор.).
Комрат 6200 (+ 3100 болг. + 300 евр.).	1821. Кириетлунга 1820 (+ 40 молд.).
1830. Башкалия 300 (+ 720 болг. + 400 молд.).	

¹ Приводимые Мошковым (1900, стр. 7) сведения о расселении гагаузов в Бессарабии во многом неточны.

² Согласно „Статистическому описанию Буджака“ (стр. 428), Хайдар основан в 1813 г., по Скальковскому (Болгарские колонии, стр. 78), в 1820 г. Данные Скальковского менее надежны.

1812. Баурча 2800.	Дермендере 120 (+625 болг. + 407 мал. + 53 молд.).
Аккерманский уезд 15155.	Ташбунар 474 (+1269 болг.).
Кубейская вол. 9555.	Табаки 450 (+900 болг.).
Голица (Карамарин) 130 (+ 2530 болг.).	5-й стан 800.
1812. Татар-копчак 4575 (+75 болг.).	1819. Еникиной 800 (+1197 болг.) ¹ .
Кубей 2800 (+2135 болг. + 54 великор.).	4-й стан 12922.
Болгария 810 (+975 болг. + 25 великор.).	1810. Курчи 1770 (+980 болг.).
Кайраклия 615 (+840 болг. + 65 великор.).	1810. Импуцита 42 (+1126 болг. + 41 мал.).
Кальчево 625 (+1750 болг. + 20 великор.).	1815. Болбока 2200 (+24 вел.).
Ивановско-Болгарская вол. 5600.	Волканешты 4350.
1821. Димитровка 3250 (+145 молд.).	Чишмекиной 3040.
1821. Саталык-хаджи (Александровка) 2350.	1811 или 1812. Этулия 1520 ¹ .
Измаильский уезд 24934.	3-й стан 7508.
1-й стан 2579.	Новониколаевка 165 (+65 мал.).
Каракурт 481 (+1011 алб. + 223 болг. + 53 мал. + 34 молд.).	Павловка 18 (+90 мал.).
1819. Старо-Троян 1054 (+405 болг. + 8 вел. + 79 мал. + 124 молд.).	Гаваносы 250 (+130 мал.).
	Владимировка (Нов. Гаваносы) 200 (+35 греков).
	1811. Конгаз 4600.
	Дерменжи 60.
	Карбалия 320.
	Казаклия 1875.
	Дубовая балка 20 (+6 молд. + 8 грек.).

Центром гагаузских поселений является большое село Комрат (*комур-ат* — по-татарски „гнедая лошадь“) Бендерского уезда, на р. Б. Ялпухе. Здесь около 10 тысяч жителей.

Кроме того, гагаузы живут и в городах Измаильского уезда (напр., в Рени).

Всего по переписи 1897 г. в Бессарабии было 55790 душ (2,88% всего населения), из них в уездах около 55¹/₂ тысяч. Перепись 1897 г. называет гагаузов турками и, возможно, иногда смешивает их с другими национальностями. Но приблизительное число гагаузов, около 55 тысяч, должно быть верным. В 1907 г.

¹ По Статистическому описанию Буджака, основана в 1816 г. (стр. 452).

гагаузов в уездах (без городов) насчитано 76266 душ или 4,2% всего внегородского населения.

В Бессарабии гагаузы поселены в первой четверти XIX века в числе прочих „задунайских переселенцев“. Точные годы указать затруднительно, потому что гагаузы у нас до последнего времени не были отличаемы от болгар. По всей вероятности поселения основывались с 1806 года, когда Буджак, по очищении от ногайцев и турок, стал заселяться задунайскими переселенцами. В таблице приведены все данные о времени основания гагаузских колоний, какие я мог извлечь из „Стат. описания Буджака 1822—28“, а также из книжки Скальковского „Болгарские колонии“ (1848). Более надежными мне кажутся данные первого источника. Во всяком случае, самой старой колонией оказывается Курчи, у северного конца оз. Ялпуха, основанная в 1810 году.

Бессарабские гагаузы есть выходцы с Балканского полуострова. Они до сих пор живут здесь по берегу Черного моря, в Варне и к северу от нее, в Бальчике, Каварне, а также в восточной Болгарии, в округах Нового Базара, Провадии, Добрича, наконец, в румынской Добрудже, в селении Бейдаут. Кроме того *сургучи*, живущие к юго-востоку от Адрианополя, в окрестностях Хавсы, числом около 7000 душ, есть по языку и нравам те же гагаузы (их в Адрианополе называют и сургурами, и гагаузами). Наконец, есть сведения, что гагаузы (турки-христиане) живут в Македонии, в округе города Серес (Сер)¹.

Говорят гагаузы, по исследованиям Мошкова, на том же языке, что и *гаджялы*, т. е. турки-османы, обитающие в Делиормане, т. е. в четырехугольнике крепостей Рушук, Силистрия, Варна и Шумла.

Jireček (1891) полагает, что гагаузы — это половцы или куманы. Напротив, Мошков (Этн. Обзор., 1900) указывает, что половецкий язык, насколько он известен по Codex comanicus (1303 г.), а также по наречию луцких и трокских караимов, отличен от гагаузского. Мошков высказывает предположение, что гагаузы — это *торки* или *узы*, турецкое племя, весьма близкое к половцам и известное нашим летописям под названием *черных клобуков*. В IX веке они жили к востоку от Яика, который отделял их от печенегов. В XI веке торки двинулись на

¹ О распространении гагаузов на Балканском полуострове см. у Мошкова в Изв. Геогр. Общ., 1904, стр. 426, 423, 435.

запад, и 1064 год застаёт их уже на Дунае и за Дунаем, в пределах Византии. Радлов считает, что имя гагауз есть испорченное *gai-гуз*. Огузы или узы это название одного из турецких племен. Когда гагаузы приняли православие, неизвестно, но можно думать, что еще в XI или XII веке, и именно—от русских; дело в том, что черные клобуки, после разгрома их Владимиром Мономахом, были в 1080 г. поселены на р. Роси, в нынешней Киевской губ., для защиты этого края от набегов кочевников. Погребения торков найдены (В. А. Городцов), в южной Бессарабии, в Изюмском уезде Харьковской губ., в Бахмутском Екатеринославской и по р. Роси в Киевской губ.

12. Армяне.

По переписи 1897 г. армян 2080 душ, из них вне городов 787. Живут они, главным образом, в городах: Аккермане (608), Кишиневе (369) и Измаиле (93). Из уездов больше всего армян в Кишиневском (238), меньше всего в Хотинском (8). По данным 1907 г. насчитано среди сельского населения всего 415 армян,— число меньшее действительного; больше всего в м. Ганчешты Кишиневского уезда (90 душ).

Большинство армян армяно-грегориане, но в 1897 г. было 246 душ армяно-католиков (главным образом в Белецком и Сорокском уездах). Последние перешли сюда из Польши в начале XIX столетия; они усвоили польский язык и польскую культуру. Армяно-грегориане жили в Молдавии с давних времен, еще при Александре Добром, а на юге Бессарабии гораздо ранее. В Аккермане появились в 1331 году; здешняя армянская церковь основана не позже 1447 года. Говорят армяно-грегориане по турецки, но почти все также по русски.

13. Цыгане.

По переписи 1897 г. в Бессарабии значится 8636 цыган, из коих в городах 446 душ. Больше всего цыган в Кишиневском, Белецком и Оргеевском уездах. Из городов больше всего цыган в Кишиневе (146), Оргееве (118) и Кагуле (64). По данным 1907 г., в Бессарабии вне городов 11567 цыган, или 0,64% всего

сельского населения. Вообще, в Бессарабии цыган больше, чем где бы то ни было в России. Цыгане Бессарабии все православные, сильно омолодавались, и большинство забыло свой язык.

В Бессарабии есть оседлое цыганское население, живущее целыми поселками. Так, в 1832 г. в Аккерманском уезде были основаны две земледельческие цыганские колонии, Фараоновка и Каир, коим наделена земля, считая по 30 десятин на семью. Но земледелием цыгане почти не занимались. В 1839 году повелено было всех цыган причислить к дунайскому казачьему войску, однако, фактически службы они почти не несли, и лишь в войну 1855 г. было взято из цыган в казаки 420 душ. Оба эти селения существуют до сих пор: в Фараоновке в 1907 году было 1200 цыган, 300 молдаван и 210 малорусов, в Каире 325 цыган и 800 малорусов.

Кроме того имеются следующие цыганские поселения: в местечке Липканах Хотинского уезда отдельная цыганская слобода (88 душ), далее в молдаванском селении Требесоуцы Бричанской волости того же уезда 207 цыган, в малорусском местечке Романкоуцы того же уезда 382 цыгана. В молдаванском селении Кугнешты Болотинской волости Белецкого уезда 218 цыган, в молдаванском селении Флорешты Скулянкой волости того же уезда 168 цыган, в молдаванском сел. Унцешти-Карастати Унгенской вол. 174 цыгана. В молдаванских селениях Гертопской волости Оргеевского уезда Ишновец 102 цыгана, Избешты 245 цыган, в селении Войнове Кобылцкой волости того же уезда 416 цыган + 781 молдаван + 21 еврей, в молдаванском селении Рышка-Слобода Сусленской волости того же уезда 81 цыган. В селении Гаурены Болдурештской волости Кишиневского уезда 181 цыган + 619 молдаван + 11 евреев; в Пыржолтенской волости того же уезда 1149 цыган, из них в селении Токила (Лингурарь) 288 цыган (одни цыгане), Кунила-Урсари 469 цыган (одни цыгане), в молдаванском селении Волчинец 159 цыган, в селении Гозун Ворниченской волости того же уезда 615 цыган (одни цыгане), в Васиенской волости того же уезда в Городке 435 цыган (+ 20 молдаван), в селении Кырланы 389 цыган (одни цыгане), в селении Бурсук Бужорской волости того же уезда 207 цыган (одни цыгане). В волостном селении Чимишлия Бендерского уезда 160 цыган (+ 3720 молдаван, 750 евреев и проч.). В селении Тузлы 5 стана Измаильского уезда 110 цыган (+ 1200 мал.,

650 молдаван, 140 евреев), в селении Леово 2-го стана того же уезда 105 цыган (+ 4500 евреев + 1839 молдаван + проч.).

В Молдавии цыгане появились очень давно. Уже во времена Александра Доброго (начало XV века) они были здесь. В XVI столетии большая часть цыган была обращена в крепостную зависимость.

Указатель главнейшей литературы,

в которой можно найти сведения о современном и прошлом расселении народов, ныне живущих в пределах Бессарабии, а также о их количестве.

- Артемьев, А. Бессарабская область. Список населенных мест по сведениям 1859 г. С.-Пб. 1861.
- Берг, Л. С. Бессарабия. Страна, люди, хозяйство. П. 1918, стр. VIII + 244, изд. „Огни“.
- Бессарабия. Историческое описание. Под. ред. П. Н. Батюшкова. С.-Пб. 1892, стр. XLIII + 177 + 95.
- Браун, Ф. А. Разыскания в области гото-славянских отношений. С.-Пб. 1899, изд. Акад. Наук.
- Бутович, В. Н. Материалы для этнографической карты Бессарабской губернии. Киев, 1916, стр. 59.
- Бессарабская губерния в 1870—75 годах. I. Перечень населенных мест. Кишинев, 1879, стр. 129, 4^о (нет указаний на национальность; данные о количестве населения).
- Бессарабская губерния. Первая всеобщая перепись населения Росс. Имп. 1897 г. Изд. Центр. Стат. Ком., С.-Пб. 1905, стр. XXVIII + 254, 4^о.
- Державин, Н. С. Болгарские колонии в России (Тавр., Херсон. и Бессар. губ.). Материалы по славянской этнографии. Сборник за народни умотворения и народопись. Кн. XXIX, София, 1914, стр. XII + 259.
- Статистический Ежегодник России. Том XII (1915). П. 1916, изд. Центр. Стат. Ком.
- Защук, А. Бессарабская область. С.-Пб. 1862. Материалы для географии и статистики России, собранные офицерами Генерального Штаба.
- К. Х. Цыгане. Бессар. Обл. Ведом., 1865, № 33—52; 1866, № 1—3 (также отд. оттиск. Кишинев, 1866, стр. 105).
- Кеппен, П. Хронологический указатель материалов для истории инородцев Евр. России. С.-Пб. 1861, стр. VII + 510.
- Мошков, В. А. Гагаузы Бендерского уезда. Этногр. Обзор., 1900.
- Мошков, В. А. Турецкие племена на Балканском полуострове. Изв. Русск. Геогр. Общ., XL, 1904, стр. 399—436.
- Несторовский, П. А. Бессарабские русины. Историко-этнографический очерк. Варшава, 1905, стр. 174.
- (Корнилович, С. И., анонимно). Статистическое описание Бессарабии, собственно так называемой, или Буджака с приложением генерального плана его края, составленное при гражданской съемке Бессарабии с 1822 по 1828-й год. Аккерман, 1899, изд. Аккерм. Зем., стр. III + 523 + IV,

с приложением карты по съемкам 1817—19 гг. (Перечень всех селений Буджака с указанием числа жителей по национальности).

Скальковский, А. Болгарские колонии в Бессарабии и Новороссийском крае. Одесса, 1848, стр. 156.

Чубинский, П. П. Малоруссы юго-западного края. Труды этнографическо-статистической экспедиции в зап.-русс. край, снаряженной И. Р. Георг. Общ., VII, вып. 2, Петербург, 1877 (на стр. 362—364 дан перечень

малорусских селений северной Бессарабии, где господствовал в 1869 г. малорусский язык, и селений с смешанными языками, малорусским и молдаванским).

Шахматов, А. А. Введение в курс истории русского языка. Часть I. Исторический процесс образования русских племен и наречий. П. 1916, стр. 146 + III.

Шахматов, А. А. Древнейшие судьбы русского племени. П. 1919, стр. 64 (оттиск из Русск. Ист. Журн.).

ПРИЛОЖЕНИЕ.

Статистические таблицы.

НАЦИОНАЛЬНОСТЬ		ЧИСЛО ЖИТЕЛЕЙ		ПРОЦЕНТ	
Мужчины	Женщины	Мужчины	Женщины	Мужчины	Женщины
1	2	3	4	5	6
7	8	9	10	11	12
13	14	15	16	17	18
19	20	21	22	23	24
25	26	27	28	29	30
31	32	33	34	35	36
37	38	39	40	41	42
43	44	45	46	47	48
49	50	51	52	53	54
55	56	57	58	59	60
61	62	63	64	65	66
67	68	69	70	71	72
73	74	75	76	77	78
79	80	81	82	83	84
85	86	87	88	89	90
91	92	93	94	95	96
97	98	99	100	101	102

1. Население Бессарабии по уездам и горо

УЕЗДЫ и ГОРОДА БЕССАРАБИИ.	НАЦИОНАЛЬНОСТИ.				
	Малорусы.	Великорусы.	Болгары.	Поляки.	Немцы.
1. Кишиневский уезд	5196 1,9 ⁰ / ₀	33339 11,9 ⁰ / ₀	1095 0,4 ⁰ / ₀	3666 1,3 ⁰ / ₀	2352 0,8 ⁰ / ₀
гор. Кишинев.	3393 3,1 ⁰ / ₀	29299 27,0 ⁰ / ₀	925 0,9 ⁰ / ₀	3247 3,0 ⁰ / ₀	1270 1,2 ⁰ / ₀
в уезде без города.	1803 1,1 ⁰ / ₀	4040 2,4 ⁰ / ₀	170 0,1 ⁰ / ₀	419 0,2 ⁰ / ₀	1082 0,6 ⁰ / ₀
2. Аккерманский уезд	70797 26,7 ⁰ / ₀	25523 9,6 ⁰ / ₀	56541 21,3 ⁰ / ₀	302 0,1 ⁰ / ₀	43389 16,4 ⁰ / ₀
гор. Аккерман	15183 53,7 ⁰ / ₀	5724 20,2 ⁰ / ₀	288 1,0 ⁰ / ₀	165 0,6 ⁰ / ₀	218 0,8 ⁰ / ₀
в уезде без города	55614 23,5 ⁰ / ₀	19799 8,4 ⁰ / ₀	56253 23,7 ⁰ / ₀	137 0,1 ⁰ / ₀	43171 18,2 ⁰ / ₀
3. Бендерский уезд.	21048 10,8 ⁰ / ₀	18507 9,5 ⁰ / ₀	14833 7,6 ⁰ / ₀	1247 0,6 ⁰ / ₀	5613 2,9 ⁰ / ₀
гор. Бендеры	6112 19,2 ⁰ / ₀	10384 34,5 ⁰ / ₀	112 0,4 ⁰ / ₀	1017 3,2 ⁰ / ₀	306 1,0 ⁰ / ₀
в уезде без города.	14936 9,2 ⁰ / ₀	7523 4,6 ⁰ / ₀	14721 9,0 ⁰ / ₀	230 0,1 ⁰ / ₀	5307 3,3 ⁰ / ₀
4. Белецкий уезд.	24067 11,4 ⁰ / ₀	14106 6,6 ⁰ / ₀	31 —	1429 0,7 ⁰ / ₀	2145 1,0 ⁰ / ₀
гор. Бельцы.	581 3,1 ⁰ / ₀	3627 19,7 ⁰ / ₀	7 —	533 2,9 ⁰ / ₀	103 0,6 ⁰ / ₀
в уезде без города.	23486 12,2 ⁰ / ₀	10479 5,4 ⁰ / ₀	24 —	896 0,5 ⁰ / ₀	2042 1,1 ⁰ / ₀
5. Измаильский уезд.	47871 19,6 ⁰ / ₀	30235 12,4 ⁰ / ₀	30587 12,5 ⁰ / ₀	545 0,2 ⁰ / ₀	4781 1,9 ⁰ / ₀
гор. Измаил	8271 37,1 ⁰ / ₀	7797 34,9 ⁰ / ₀	936 4,2 ⁰ / ₀	125 0,6 ⁰ / ₀	63 0,3 ⁰ / ₀
гор. Болград	306 2,5 ⁰ / ₀	1391 11,3 ⁰ / ₀	8478 68,9 ⁰ / ₀	94 0,8 ⁰ / ₀	15 0,1 ⁰ / ₀

дам, согласно данным переписи 1897 г.

Греки.	Молдаване.	Евреи.	Гагаузы.	Армяне.	Цыгане.	Остальные.	ИТОГО.
386 0,1 ⁰ / ₀	175926 62,9 ⁰ / ₀	54486 19,5 ⁰ / ₀	69 —	607 0,2 ⁰ / ₀	1825 0,7 ⁰ / ₀	710 0,2 ⁰ / ₀	279657 100,0 ⁰ / ₀
306 0,3 ⁰ / ₀	19081 17,6 ⁰ / ₀	49829 45,9 ⁰ / ₀	38 —	369 0,3 ⁰ / ₀	146 0,1 ⁰ / ₀	580 0,6 ⁰ / ₀	108483 100,0 ⁰ / ₀
80 0,1 ⁰ / ₀	156845 91,6 ⁰ / ₀	4657 2,7 ⁰ / ₀	31 —	238 0,2 ⁰ / ₀	1679 0,9 ⁰ / ₀	130 0,1 ⁰ / ₀	171174 100,0 ⁰ / ₀
105 —	43441 16,4 ⁰ / ₀	12280 4,8 ⁰ / ₀	10381 3,9 ⁰ / ₀	652 0,2 ⁰ / ₀	1127 0,4 ⁰ / ₀	709 0,2 ⁰ / ₀	265247 100,0 ⁰ / ₀
38 0,1 ⁰ / ₀	221 0,8 ⁰ / ₀	5573 19,7 ⁰ / ₀	48 0,2 ⁰ / ₀	608 2,2 ⁰ / ₀	22 0,1 ⁰ / ₀	170 0,6 ⁰ / ₀	28258 100,0 ⁰ / ₀
67 —	43220 18,2 ⁰ / ₀	6707 2,8 ⁰ / ₀	10333 4,4 ⁰ / ₀	44 —	1105 0,5 ⁰ / ₀	539 0,2 ⁰ / ₀	236989 100,0 ⁰ / ₀
119 0,1 ⁰ / ₀	87984 45,1 ⁰ / ₀	16643 8,5 ⁰ / ₀	27576 14,1 ⁰ / ₀	101 0,1 ⁰ / ₀	848 0,4 ⁰ / ₀	396 0,3 ⁰ / ₀	194915 100,0 ⁰ / ₀
11 —	2338 7,4 ⁰ / ₀	10632 33,4 ⁰ / ₀	4 —	65 0,2 ⁰ / ₀	4 —	212 0,7 ⁰ / ₀	31797 100,0 ⁰ / ₀
108 0,1 ⁰ / ₀	85646 52,5 ⁰ / ₀	6011 3,7 ⁰ / ₀	27572 16,9 ⁰ / ₀	36 —	844 0,5 ⁰ / ₀	184 0,1 ⁰ / ₀	163118 100,0 ⁰ / ₀
108 0,1 ⁰ / ₀	140201 66,3 ⁰ / ₀	27252 12,9 ⁰ / ₀	11 —	196 0,1 ⁰ / ₀	1546 0,7 ⁰ / ₀	356 0,2 ⁰ / ₀	211448 100,0 ⁰ / ₀
16 0,1 ⁰ / ₀	3157 17,1 ⁰ / ₀	10323 55,9 ⁰ / ₀	3 —	50 0,3 ⁰ / ₀	6 —	72 0,3 ⁰ / ₀	18478 100,0 ⁰ / ₀
92 —	137044 71,0 ⁰ / ₀	16929 8,8 ⁰ / ₀	8 —	146 0,1 ⁰ / ₀	1540 0,8 ⁰ / ₀	284 0,1 ⁰ / ₀	192970 100,0 ⁰ / ₀
1799 0,7 ⁰ / ₀	95495 39,1 ⁰ / ₀	11715 4,8 ⁰ / ₀	17723 7,3 ⁰ / ₀	175 0,1 ⁰ / ₀	1121 0,5 ⁰ / ₀	2227 0,9 ⁰ / ₀	244274 100,0 ⁰ / ₀
503 2,3 ⁰ / ₀	1589 7,1 ⁰ / ₀	2736 12,3 ⁰ / ₀	21 0,1 ⁰ / ₀	93 0,4 ⁰ / ₀	31 0,1 ⁰ / ₀	140 0,6 ⁰ / ₀	22295 100,0 ⁰ / ₀
40 0,3 ⁰ / ₀	612 5,0 ⁰ / ₀	1199 9,7 ⁰ / ₀	117 1,0 ⁰ / ₀	6 —	10 0,1 ⁰ / ₀	32 0,3 ⁰ / ₀	12300 100,0 ⁰ / ₀

УЕЗДЫ и ГОРОДА БЕССАРАБИИ.	НАЦИОНАЛЬНОСТИ.				
	Малорусы.	Великорусы.	Болгары.	Поляки.	Немцы.
гор. Килия	4555 39,2 ⁰ / ₀	2200 18,8 ⁰ / ₀	87 0,7 ⁰ / ₀	21 0,2 ⁰ / ₀	18 0,2 ⁰ / ₀
гор. Кагул	1557 22,0 ⁰ / ₀	1225 17,3 ⁰ / ₀	79 1,1 ⁰ / ₀	30 0,4 ⁰ / ₀	23 0,3 ⁰ / ₀
гор. Рени	1372 19,8 ⁰ / ₀	1190 17,1 ⁰ / ₀	650 9,4 ⁰ / ₀	75 1,1 ⁰ / ₀	29 0,4 ⁰ / ₀
в уезде без городов	31810 17,3 ⁰ / ₀	16432 8,9 ⁰ / ₀	20357 11,1 ⁰ / ₀	200 0,1 ⁰ / ₀	4633 2,5 ⁰ / ₀
6. Оргеевский уезд	11887 5,6 ⁰ / ₀	5668 2,7 ⁰ / ₀	98 —	573 0,3 ⁰ / ₀	218 0,1 ⁰ / ₀
гор. Оргеев	150 1,2 ⁰ / ₀	1273 10,3 ⁰ / ₀	5 —	118 1,0 ⁰ / ₀	10 —
в уезде без города	11737 5,8 ⁰ / ₀	4395 2,2 ⁰ / ₀	93 —	455 0,3 ⁰ / ₀	208 0,1 ⁰ / ₀
7. Сорокский уезд	35094 16,4 ⁰ / ₀	10614 4,8 ⁰ / ₀	30 —	1742 0,7 ⁰ / ₀	1038 0,4 ⁰ / ₀
гор. Сороки	760 5,0 ⁰ / ₀	2235 14,6 ⁰ / ₀	2 —	302 2,0 ⁰ / ₀	22 0,1 ⁰ / ₀
в уезде без города	34334 16,9 ⁰ / ₀	8379 4,1 ⁰ / ₀	28 —	1440 0,7 ⁰ / ₀	1016 0,5 ⁰ / ₀
8. Хотинский уезд	163738 53,2 ⁰ / ₀	17782 5,8 ⁰ / ₀	10 —	2192 0,7 ⁰ / ₀	670 0,2 ⁰ / ₀
гор. Хотин	3974 21,6 ⁰ / ₀	4676 25,4 ⁰ / ₀	2 —	427 2,3 ⁰ / ₀	23 0,1 ⁰ / ₀
в уезде без города	159764 55,3 ⁰ / ₀	13106 4,5 ⁰ / ₀	8 —	1765 0,6 ⁰ / ₀	647 0,2 ⁰ / ₀
Всего в губернии	379698 19,6 ⁰ / ₀	155774 8,1 ⁰ / ₀	103225 5,3 ⁰ / ₀	11696 0,6 ⁰ / ₀	60206 3,1 ⁰ / ₀

Греки.	Молдаване.	Евреи.	Гагаузы.	Армяне.	Цыгане.	Остальные.	ИТОГО.
44 0,4 ⁰ / ₀	2495 21,4 ⁰ / ₀	2144 18,5 ⁰ / ₀	5 —	7 0,1 ⁰ / ₀	33 0,3 ⁰ / ₀	14 0,2 ⁰ / ₀	11618 100,0 ⁰ / ₀
323 4,6 ⁰ / ₀	2786 39,4 ⁰ / ₀	809 11,4 ⁰ / ₀	2 —	12 0,2 ⁰ / ₀	64 0,9 ⁰ / ₀	167 2,3 ⁰ / ₀	7077 100,0 ⁰ / ₀
139 2,0 ⁰ / ₀	2612 37,6 ⁰ / ₀	730 10,5 ⁰ / ₀	103 1,5 ⁰ / ₀	— —	— —	41 0,6 ⁰ / ₀	6941 100,0 ⁰ / ₀
750 0,4 ⁰ / ₀	85401 46,4 ⁰ / ₀	4097 2,2 ⁰ / ₀	17475 9,5 ⁰ / ₀	57 —	983 0,5 ⁰ / ₀	1848 1,1 ⁰ / ₀	184043 100,0 ⁰ / ₀
145 0,1 ⁰ / ₀	166218 77,8 ⁰ / ₀	26680 12,4 ⁰ / ₀	8 —	197 0,1 ⁰ / ₀	1609 0,8 ⁰ / ₀	177 0,1 ⁰ / ₀	213478 100,0 ⁰ / ₀
8 —	3405 27,6 ⁰ / ₀	7135 57,8 ⁰ / ₀	— —	70 0,7 ⁰ / ₀	118 1,0 ⁰ / ₀	44 0,4 ⁰ / ₀	12336 100,0 ⁰ / ₀
137 0,1 ⁰ / ₀	162813 80,9 ⁰ / ₀	19545 9,7 ⁰ / ₀	8 —	127 0,1 ⁰ / ₀	1491 0,7 ⁰ / ₀	133 0,1 ⁰ / ₀	201142 100,0 ⁰ / ₀
60 —	138351 63,2 ⁰ / ₀	31162 14,1 ⁰ / ₀	— —	135 0,1 ⁰ / ₀	452 0,2 ⁰ / ₀	183 0,1 ⁰ / ₀	218861 100,0 ⁰ / ₀
5 —	3206 20,9 ⁰ / ₀	8745 56,9 ⁰ / ₀	— —	4 —	12 0,1 ⁰ / ₀	58 0,4 ⁰ / ₀	15351 100,0 ⁰ / ₀
55 —	135145 66,4 ⁰ / ₀	22417 11,0 ⁰ / ₀	— —	131 0,1 ⁰ / ₀	440 0,2 ⁰ / ₀	125 0,1 ⁰ / ₀	203510 100,0 ⁰ / ₀
15 —	73303 23,8 ⁰ / ₀	47950 15,6 ⁰ / ₀	22 —	17 —	108 —	1725 0,7 ⁰ / ₀	307532 100,0 ⁰ / ₀
2 —	47 0,3 ⁰ / ₀	9210 50,0 ⁰ / ₀	1 —	9 —	— —	27 0,3 ⁰ / ₀	18398 100,0 ⁰ / ₀
13 —	72256 25,0 ⁰ / ₀	38740 13,4 ⁰ / ₀	21 —	8 —	108 —	1698 1,0 ⁰ / ₀	289134 100,0 ⁰ / ₀
2737 0,1 ⁰ / ₀	920919 47,6 ⁰ / ₀	228168 11,8 ⁰ / ₀	55790 2,88 ⁰ / ₀	2080 0,1 ⁰ / ₀	8636 0,5 ⁰ / ₀	6483 0,33 ⁰ / ₀	1935412 100,0 ⁰ / ₀

2. Сельское население Бессарабии по уездам, согласно

НАЗВАНИЕ УЕЗДОВ.	Малорусы.	Великорусы.	Болгары.	Поляки.	Чехи.	Немцы.
1) Хотинский у.	181055 59,0	2505 0,8	8 0,0	1263 0,4	—	430 0,1
2) Сорокский у.	44311 19,5	3141 1,4	3 0,0	438 0,2	—	101 0,1
3) Белецкий у.	34371 16,6	652 0,3	10 0,0	728 0,4	—	1708 0,8
4) Оргеевский у.	15261 7,4	446 0,2	21 0,0	170 0,1	—	18 0,0
5) Кишиневский у.	1060 0,6	726 0,4	80 0,0	26 0,0	—	662 0,3
6) Бендерский у.	20919 10,9	3484 1,8	18415 9,6	—	—	5043 2,6
7) Аккерманский у.	74066 27,6	13230 4,9	68640 25,6	—	—	44434 16,5
8) Измаильский у.	37377 18,1	14043 6,8	24447 11,8	33 0,0	270 0,1	4036 1,95
Всего по губернии . . .	408420	38227	111624	2658	270	56432
в ‰ . . .	22,7	2,1	6,2	0,2	0,13	3,1

Примечание. Для четырех северных уездов в некоторых селениях число малорусов и уезда „1100 малорусов и молдаван“. Такого рода данные подсчитаны

¹ В том числе 5 латышей в Оргеевском у. и 9 грузин в Белецком.

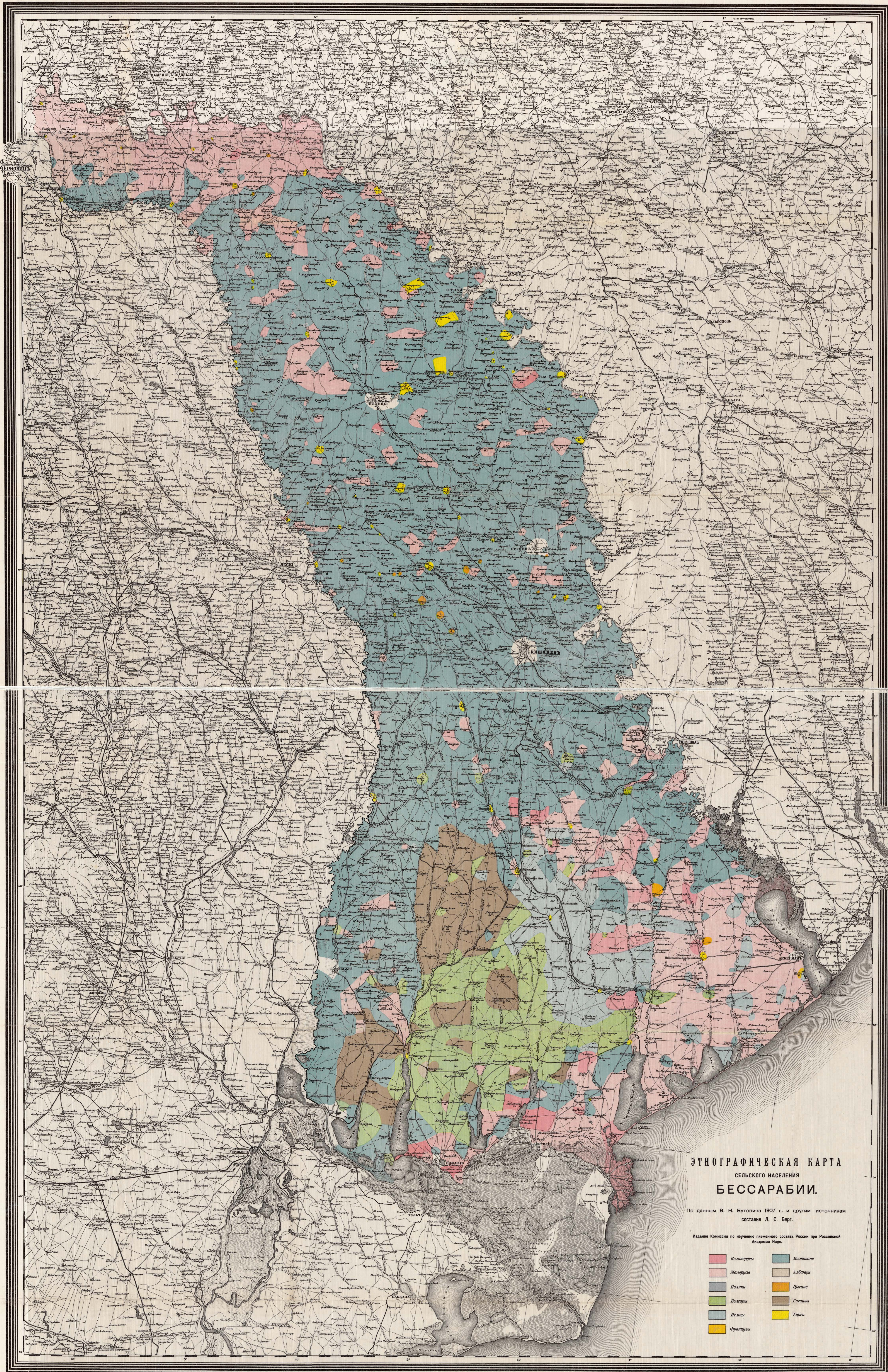
данным Бутовича за 1907 год (не считая городов).

Французы.	Греки.	Албанцы.	Молдаване.	Еврей.	Гагаузы.	Армяне.	Цыгане.	ИТОГО.
—	—	—	77739 6236 25,3 2,0	36677 11,9	—	21 0,0	1038 0,3	306972
—	8 0,0	—	150518 3193 66,3 1,4	24590 10,8	—	104 0,1	501 0,2	226908
—	12 0,0	—	147960 790 71,5 0,4	19015 9,2	4 0,0	66 0,0	1572 0,8	206897
—	49 0,0	—	166197 4035 80,2 1,9	18309 8,8	—	55 0,0	2670 1,3	207236
—	143 0,1	—	169296 93,7	4921 2,7	8 0,0	141 0,1	3629 2,0	180692
—	—	—	101124 52,7	5329 2,8	37290 19,4	—	280 0,2	191884
370 0,1	—	—	45190 16,8	5988 2,2	15155 5,6	—	1584 0,6	268657
—	151 0,07	1011 0,5	95575 46,3	5336 2,6	23809 11,5	28 0,0	293 0,1	206409
370	363	1011	953599 14254	120165	76266	415	11567	1795655 ¹
0,13	0,13	0,13	53,1 0,8	6,7	4,2	0,13	0,64	

молдаван, в данных Бутовича, указано вместе, например, в с. Форетна Хотинского уезда и проставлены в графе „молдаване“ (вторая цифра за числом молдаван).

3. Население Бессарабии по волостям

НАЗВАНИЕ УЕЗДОВ.	Малорусы.	Великорусы.	Болгары.	Поляки.	Чехи.	Немцы.
Хотинский уезд	181055	2505	8	1263	—	430
	59,0	0,8	0,0	0,4	—	0,1
1) Новоселицкая вол.	3246	193	—	—	—	—
	13,44	0,80	—	—	—	—
2) Сталинештская вол.	7908	—	—	—	—	—
	41,23	—	—	—	—	—
3) Липканская вол.	13761	—	4	127	—	128
	37,12	—	0,01	0,34	—	0,35
4) Единецкая вол.	3880	23	—	134	—	—
	14,94	0,09	—	0,52	—	—
5) Бричанская вол.	10443	1388	—	210	—	—
	31,42	4,17	—	0,63	—	—
6) Секурянская вол.	20510	901	—	418	—	—
	51,36	2,48	—	1,15	—	—
7) Романкоуцкая вол.	26342	—	4	64	—	—
	94,41	—	0,01	0,23	—	—
8) Кельменская вол.	30214	—	—	59	—	—
	92,34	—	—	0,18	—	—
9) Данкоуцкая вол.	10994	—	—	119	—	221
	93,82	—	—	1,02	—	1,88
10) Рукшинская вол.	11123	—	—	—	—	—
	96,83	—	—	—	—	—
11) Клишковская вол.	17397	—	—	125	—	69
	90,80	—	—	0,65	—	0,36
12) Грозинская вол.	25237	—	—	7	—	12
	90,17	—	—	0,03	—	0,04
Сорокский уезд	44311	3141	3	438	—	101
	19,5	1,4	0,0	0,2	—	0,1
1) Атакская вол.	8835	—	—	—	—	70
	35,37	—	—	—	—	0,24
2) Арионештская вол.	8020	750	—	6	—	—
	35,46	3,31	—	0,03	—	—
3) Бадичанская вол.	1952	—	—	—	—	—
	11,04	—	—	—	—	—
4) Околинская вол.	1150	—	—	15	—	—
	5,58	—	—	0,07	—	—
5) Васкоуцкая вол.	652	27	—	45	—	14
	4,84	0,20	—	0,33	—	0,10
6) Вад-Рашковская вол.	1967	2183	—	—	—	—
	8,80	9,76	—	—	—	—



ЭТНОГРАФИЧЕСКАЯ КАРТА
СЕЛЬСКОГО НАСЕЛЕНИЯ
БЕССАРАБИИ.

По данным В. Н. Буговича 1907 г. и другим источникам
 составил Л. С. Берг.

Издано Комиссией по изучению племенного состава России при Российской Академии Наук.

- | | |
|--|--|
| <i>Волыняне</i> | <i>Молдаване</i> |
| <i>Молдаване</i> | <i>Литовцы</i> |
| <i>Польские</i> | <i>Цыгане</i> |
| <i>Буковцы</i> | <i>Гитцулы</i> |
| <i>Немцы</i> | <i>Евреи</i> |
| <i>Французы</i> | |